

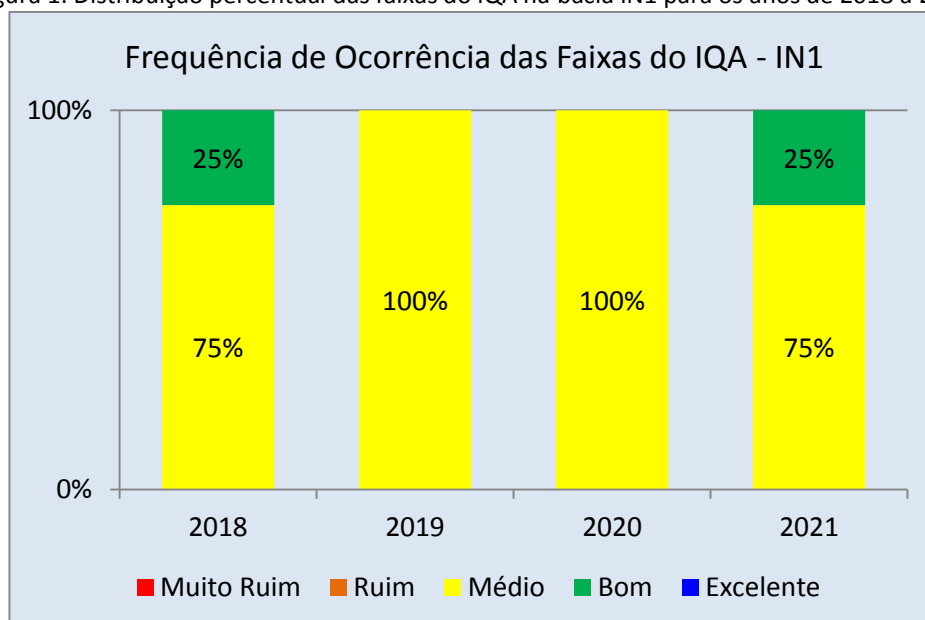
Bacia IN1

A Bacia Hidrográfica IN1 abrange seis municípios. A rede de monitoramento da qualidade das águas, na região, é composta por [um ponto de coleta](#). Nas amostras, coletadas e analisadas trimestralmente, foram avaliados cerca de 50 parâmetros. Neste boletim, serão apresentadas as distribuições percentuais das faixas do [Índice de Qualidade das Águas](#) considerando os resultados dos últimos quatro anos e o Panorama da Qualidade da Água em 2021 considerando a combinação de três grupos de parâmetros: Indicativos de enriquecimento orgânico, Indicativo de contaminação fecal e Indicativos de contaminação por substâncias tóxicas. Consideraram-se os limites estabelecidos na [Deliberação Normativa Conjunta COPAM / CERH n° 01/2008](#).

Índice de Qualidade da Água em 2021

Na Figura 1 é apresentada a distribuição percentual das categorias do IQA para os anos de 2018 a 2021. De maneira geral a qualidade das águas na sub-bacia do Rio Itanhém apresentou melhoria em relação ao ano de 2020, em função do aumento da frequência de ocorrência de águas nas melhores faixas. Ressalta-se que a ocorrência da qualidade muito ruim não foi observada desde 2018.

Figura 1: Distribuição percentual das faixas do IQA na bacia IN1 para os anos de 2018 a 2021



Comparando-se a média anual do IQA de 2021 em relação a 2020 verificou-se que não houve melhoria em nenhuma estação de amostragem. As piores condições, representadas pela qualidade ruim e muito ruim não ocorreram em 2021.

Panorama da Qualidade da Água em 2021 na Bacia IN1

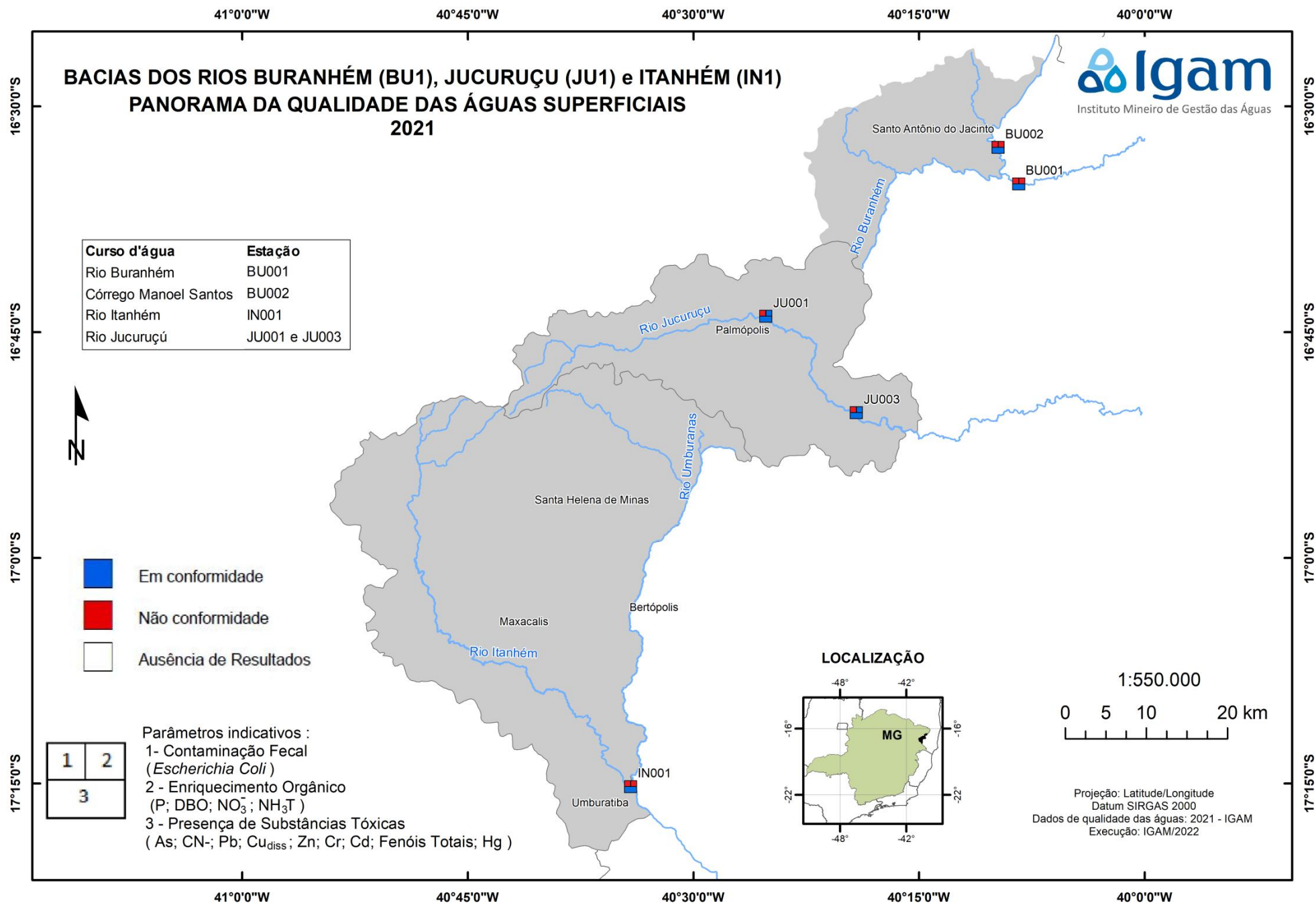
Para a avaliação dos parâmetros físico-químicos e bacteriológicos foram definidos três tipos de indicativos de contaminação: indicativo de enriquecimento orgânico, indicativo de contaminação fecal e indicativo de contaminação por substâncias tóxicas. Cada um dos indicativos é composto por parâmetros pré-definidos:

- Indicativo de enriquecimento orgânico: Fósforo total, Demanda Bioquímica de Oxigênio (DBO), Nitrato e Nitrogênio amoniacal total;
- Indicativo de contaminação fecal: *Escherichia coli*;
- Indicativo de contaminação por substâncias tóxicas: Arsênio total, Cianeto livre, Chumbo total, Cobre dissolvido, Zinco total, Cromo total, Cádmio total, Mercúrio e Fenóis totais.

Para realizar a análise dos três tipos de indicativos foi avaliada, primeiramente, a conformidade dos parâmetros em cada estação de monitoramento nas medições realizadas na bacia IN1 em 2021. Dessa forma, os resultados analíticos referentes aos parâmetros monitorados nas águas superficiais, citados acima, foram confrontados com os limites definidos na Deliberação Normativa Conjunta COPAM/CERH-MG nº 01/2008 de acordo com as respectivas classes de enquadramento.

O mapa abaixo apresenta estações da bacia hidrográfica IN1, onde cada estação de monitoramento foi avaliada segundo esses três indicativos. Considerou-se que se pelo menos uma medição de determinado parâmetro estivesse em desacordo com os limites da legislação, aquele parâmetro seria considerado em desconformidade no ano de 2021. A pior situação identificada no conjunto total dos resultados dos parâmetros define a situação do indicativo no período em consideração.

A coloração vermelha, no local selecionado para a representação do indicativo (1, 2 ou 3, de acordo com a legenda no mapa), indica que houve desconformidade para algum dos parâmetros avaliados e a azul indica que todos os parâmetros avaliados estiveram em conformidade.



Considerando-se apenas os três grupos de parâmetros apresentados no mapa, na Tabela 1 são listados aqueles que não atenderam ao limite estabelecido para a classe de enquadramento nas estações de amostragem da bacia IN1 em 2021.

Tabela 1: Parâmetros que não atenderam ao limite estabelecido na legislação na estação de amostragem da bacia IN1 no ano de 2021.

Curso D'água	Estação	Classe de Enquadramento	Parâmetros em desconformidade
Rio Itanhém	IN001	Classe 2	<i>Escherichia coli</i> , Fósforo total

***Vermelho:** parâmetros que excederam o limite estabelecido para a classe de enquadramento em 100% ou mais

Causas e soluções

Os resultados verificados estão associados aos lançamentos de esgotos sanitários, sobretudo dos municípios de Umburatiba. Além disso, as cargas difusas, os processos erosivos e o assoreamento também contribuem para impactar a qualidade das águas. Dessa forma, para que as águas sejam devolvidas às suas adequadas condições de qualidade, são necessários investimentos em saneamento básico, manejo adequado do solo, preservação da vegetação marginal e ações de educação ambiental.