

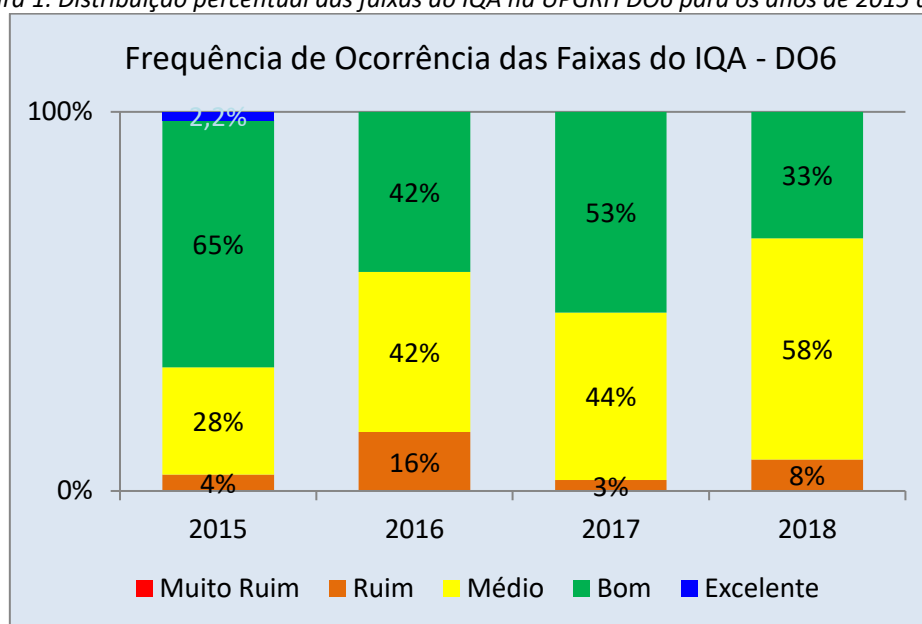
UPGRH DO6

A UPGRH DO6 está inserida na bacia hidrográfica do Rio Doce e abrange 26 municípios. A rede de monitoramento da qualidade das águas, na região, é composta por oito pontos de coletas. Nas amostras, coletadas e analisadas trimestralmente foram avaliados cerca de 50 parâmetros. Neste boletim, serão apresentadas as distribuições percentuais das faixas do Índice de Qualidade das Águas considerando os resultados dos quatro últimos anos e o Panorama da Qualidade da Água em 2018 considerando a combinação de três grupos de parâmetros: Indicativos de enriquecimento orgânico, Indicativo de contaminação fecal e Indicativos de contaminação por substâncias tóxicas. Consideraram-se os limites estabelecidos na Deliberação Normativa Conjunta COPAM / CERH n° 01/2008.

Índice de Qualidade da Água em 2018

Na Figura 1 é apresentada a distribuição percentual das categorias do IQA para os anos de 2015 a 2018. De maneira geral a qualidade das águas na sub-bacia do Rio Manhuaçu apresentou piora em relação ao ano de 2017, em função da redução da frequência de ocorrência de águas nas melhores faixas. Ressalta-se que a ocorrência da qualidade muito ruim não foi observada desde 2015.

Figura 1: Distribuição percentual das faixas do IQA na UPGRH DO6 para os anos de 2015 a 2018



Comparando-se a média anual do IQA de 2018 em relação a 2017 verificou-se que não houve melhoria em nenhuma estação de amostragem. As piores condições, representadas pela qualidade ruim, ocorreram em pelo menos uma campanha amostral no Rio Doce a jusante de Resplendor (RD059) e Rio Doce em Baixo Guandú - ES (RD067).

Panorama da Qualidade da Água em 2018 na UPGRH DO6

Para a avaliação dos parâmetros físico-químicos e bacteriológicos foram definidos três tipos de indicadores de contaminação: indicativo de enriquecimento orgânico, indicativo de contaminação fecal e indicativo de contaminação por substâncias tóxicas. Cada um dos indicadores é composto por parâmetros pré-definidos:

- Indicativo de enriquecimento orgânico: Fósforo total, Demanda Bioquímica de Oxigênio (DBO), Nitrato e Nitrogênio amoniacal total;
- Indicativo de contaminação fecal: escherichia coli;
- Indicativo de contaminação por substâncias tóxicas: Arsênio total, Cianeto livre, Chumbo total, Cobre dissolvido, Zinco total, Cromo total, Cádmio total, Mercúrio e Fenóis totais.

Para realizar a análise dos três tipos de indicativos foi avaliada, primeiramente, a conformidade dos parâmetros em cada estação de monitoramento nas quatro medições realizadas na UPGRH DO6 em 2018. Dessa forma, os resultados analíticos referentes aos parâmetros monitorados nas águas superficiais, citados acima, foram confrontados com os limites definidos na Deliberação Normativa Conjunta COPAM/CERH nº 01/2008 de acordo com as respectivas classes de enquadramento.

O mapa abaixo apresenta estações da UPGRH DO6, onde cada estação de monitoramento foi avaliada segundo esses três indicativos. Considerou-se que se em pelo menos uma medição de um determinado parâmetro estivesse em desacordo com os limites da legislação, aquele parâmetro seria considerado em desconformidade no ano de 2018. A pior situação identificada no conjunto total dos resultados dos parâmetros define a situação do indicativo do período em consideração.

A coloração vermelha, no local selecionado para a representação do indicativo (1, 2 ou 3, de acordo com a legenda no mapa), indica que houve desconformidade para algum dos parâmetros avaliados e a azul indica que todos os parâmetros avaliados estiveram em conformidade.

42°0'0"W

41°30'0"W

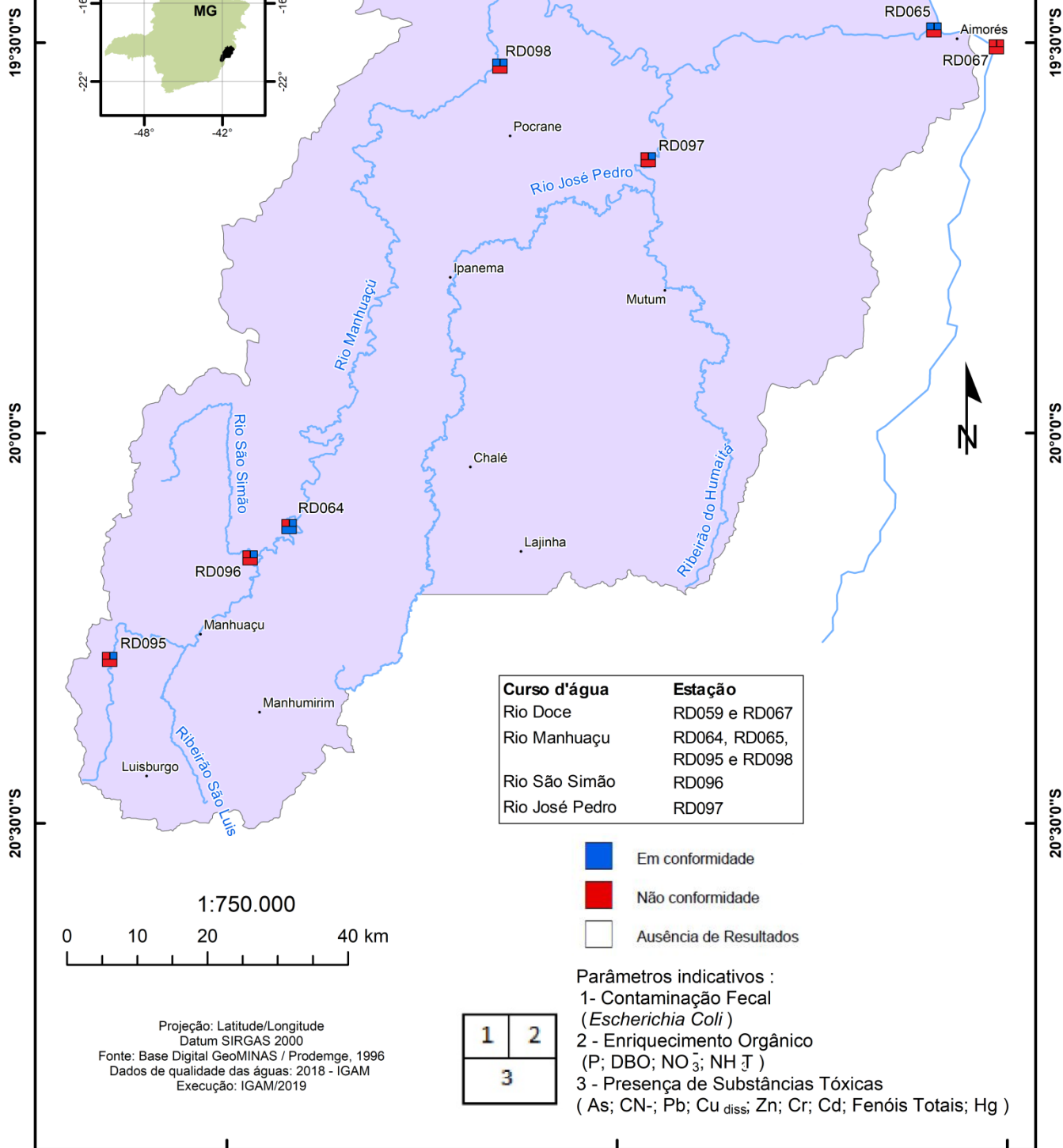
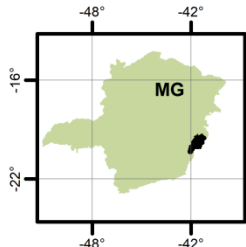
41°0'0"W

BACIA DO RIO MANHUAÇU - UPGRH DO6 PANORAMA DA QUALIDADE DAS ÁGUAS SUPERFICIAIS 2018



Instituto Mineiro de Gestão das Águas

LOCALIZAÇÃO



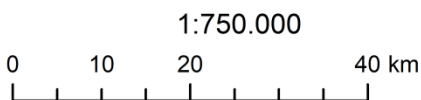
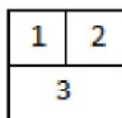
42°0'0"W

41°30'0"W

41°0'0"W

Projeção: Latitude/Longitude
Datum SIRGAS 2000

Fonte: Base Digital GeoMINAS / Prodemge, 1996
Dados de qualidade das águas: 2018 - IGAM
Execução: IGAM/2019



Considerando-se apenas os três grupos de parâmetros apresentados no mapa, na Tabela 1 são listados aqueles que não atenderam ao limite estabelecido para a classe de enquadramento nas estações de amostragem da UPGRH DO6 em 2018.

Tabela 1: Parâmetros que não atenderam ao limite estabelecido na legislação nas estações de amostragem da UPGRH DO6 no ano de 2018.

<i>Curso D'água</i>	<i>Estação</i>	<i>Classe de Enquadramento</i>	<i>Parâmetros em desconformidade</i>
<i>Rio Doce</i>	<i>RD059</i>	<i>Classe 2</i>	<i>Cádmio total, Chumbo total, Escherichia coli, Fósforo total</i>
<i>Rio Doce</i>	<i>RD067</i>	<i>Classe 2</i>	<i>Cádmio total, Chumbo total, Escherichia coli, Fósforo total</i>
<i>Rio José Pedro</i>	<i>RD097</i>	<i>Classe 2</i>	<i>Cádmio total, Chumbo total, Escherichia coli</i>
<i>Rio Manhuaçu</i>	<i>RD064</i>	<i>Classe 2</i>	<i>Escherichia coli</i>
<i>Rio Manhuaçu</i>	<i>RD065</i>	<i>Classe 2</i>	<i>Chumbo total</i>
<i>Rio Manhuaçu</i>	<i>RD095</i>	<i>Classe 2</i>	<i>Cádmio total, Chumbo total, Escherichia coli, Zinco total</i>
<i>Rio Manhuaçu</i>	<i>RD098</i>	<i>Classe 2</i>	<i>Cádmio total, Chumbo total</i>
<i>Rio São Mateus (DO6)</i>	<i>RD096</i>	<i>Classe 2</i>	<i>Cádmio total, Chumbo total, Escherichia coli</i>

**Vermelho: parâmetros que excederam o limite estabelecido para a classe de enquadramento em 100% ou mais*

Causas e soluções

Os resultados verificados estão associados aos lançamentos de esgotos sanitários, sobretudo dos municípios de Baixo Guandú, Manhuaçu, Resplendor, Aimorés, Simonésia, Santana do Manhuaçu e São João do manhuaçu às atividades de agropecuária. A qualidade das águas pode ter sido agravada também pelas atividades industriais desenvolvidas, principalmente, indústrias de laticínio e extração de argila. Além disso, as cargas difusas, os processos erosivos e assoreamento também contribuem para impactar a qualidade das águas. Dessa forma, para que as águas sejam devolvidas as suas adequadas condições de qualidade, são necessários investimento em saneamento básico, melhoria na eficiência do tratamento dos efluentes industriais, manejo adequado do solo, preservação da vegetação marginal e ações de educação ambiental.