

ESTADO DE MINAS GERAIS

QUALIDADE DAS ÁGUAS SUPERFICIAIS ANO BASE 2019



REGIÃO METROPOLITANA DE BELO HORIZONTE

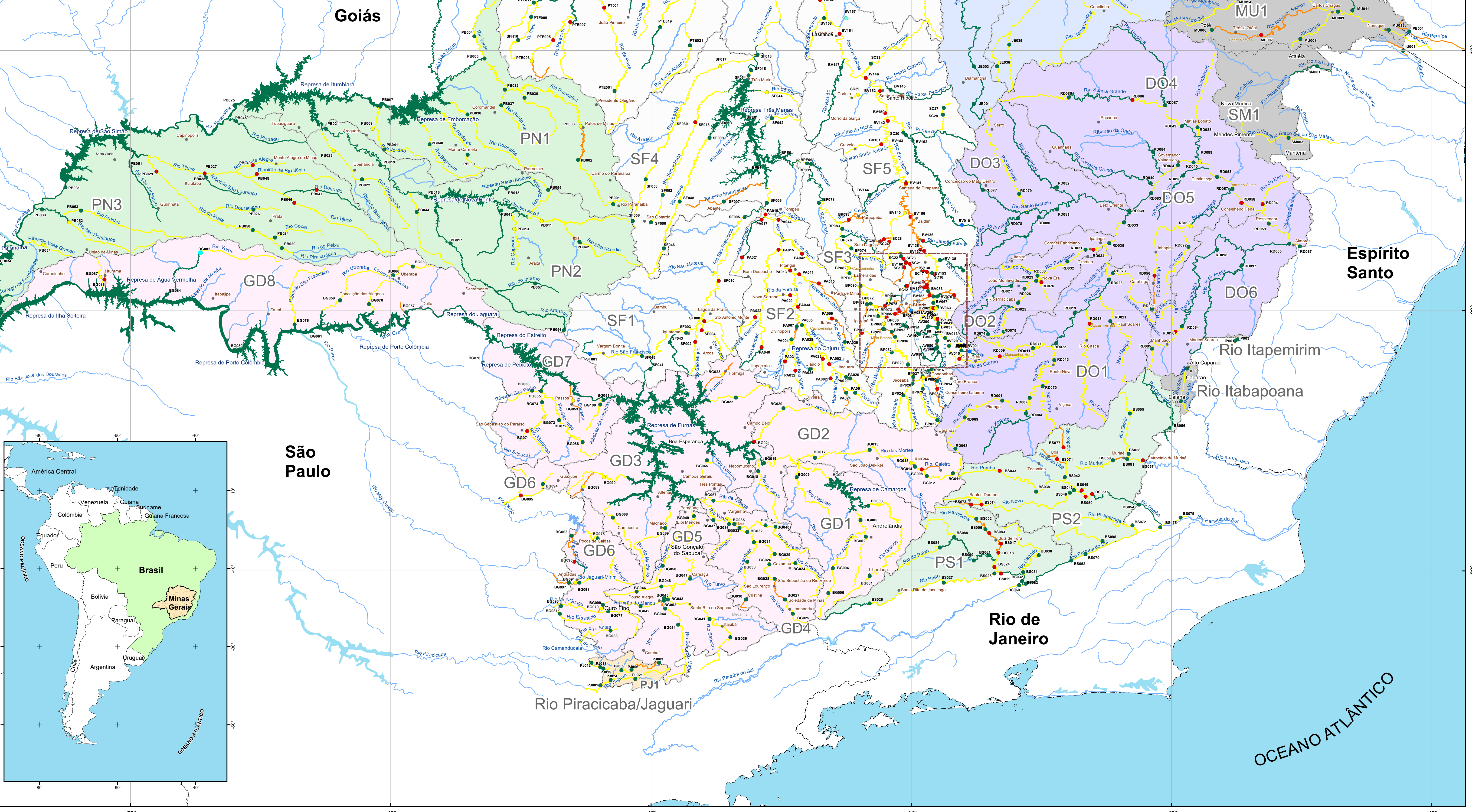
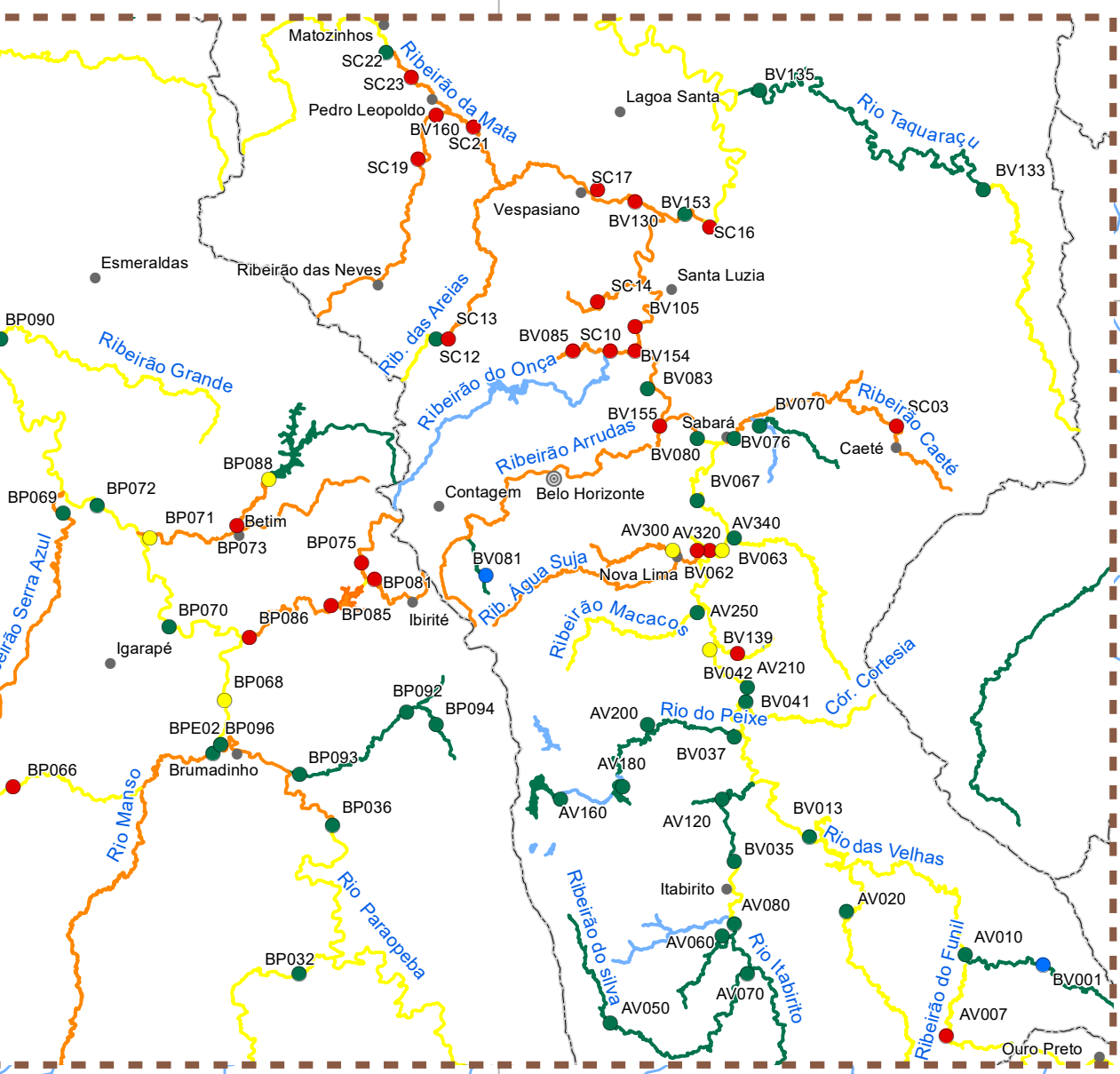


Table with 4 columns: CÓDIGO, CURSO D'ÁGUA, and two columns of station codes. It lists 628 monitoring stations across various watersheds in Minas Gerais.

PROJETO "ÁGUAS DE MINAS"
O Projeto "Águas de Minas" foi implementado com o propósito de dotar o Sistema Estadual de Meio Ambiente e Recursos Hídricos - SISTEMA de informações sobre a qualidade das águas para subsidiar a definição de políticas regionais e setoriais para a preservação e melhoria das condições ambientais do Estado de Minas Gerais.

A Rede Básica de monitoramento é constituída por 628 pontos de amostragem, abrangendo as oito principais bacias hidrográficas do Estado de Minas Gerais, totalizando uma densidade de rede de monitoramento de 1,07 estações para cada 1000 km². Os serviços de coleta e análises laboratoriais são contratados junto ao SENACITEC. Os indicadores de situação ambiental adotados são o Índice de Qualidade da Água - IQA e a Contaminação por Tóxicos - CT. O IQA é desenvolvido pela National Sanitation Foundation - USA e adaptado pelo CETEC. No seu cálculo são considerados os seguintes parâmetros: oxigênio dissolvido, Escherichia coli, pH, demanda bioquímica de oxigênio, nitros, fósforo total, temperatura da água, turbidez e sólidos totais, gerando um índice com valores na faixa de 0 a 100, que correspondem aos níveis de qualidade indicados na legenda. Assim definido, o IQA refere a contaminação por aspectos sanitários, metais e orgânicos, nutrientes e sólidos.

A Contaminação por Tóxicos é avaliada considerando-se os seguintes componentes: nitrogênio amoniacal total, arsênio, bário, cádmio, chumbo, cianetos, cromo, ferro total, mercúrio, nítrio, nitrato e zinco. Em função das concentrações observadas a contaminação é caracterizada como Baixa, Média ou Alta. A designação Baixa refere-se à ocorrência de concentrações iguais ou inferiores a 20% do limite da classe de enquadramento do trecho do corpo de água na respectiva categoria de amostragem, conforme padrões definidos pela Resolução Normativa Conjunta COPAM / CERH Nº 01/2006. A contaminação Média refere-se a faixas de concentrações entre 20% e 100% do limite mencionado, enquanto que a Alta é superior a 100% do mesmo.

As campanhas de amostragem são trimestrais para a maioria das estações de monitoramento, ou seja, com um total de 4 campanhas ao ano. Nos períodos críticos de fluxo das águas cheias e estiagem, são avaliadas, por estação de coleta, 50 parâmetros físico-químicos e bacteriológicos. Nas campanhas intermediárias são pesquisados 19 parâmetros genéricos, além dos parâmetros específicos, definidos com base no conhecimento da situação de qualidade de água e das atividades econômicas desenvolvidas na área de contribuição direta de cada estação.

Legend for the map showing symbols for Capital Estadual, Distritos e Localidades, Sedes Municipais, UPGRHs, Limite Interestadual, and various water quality indices (IQA) and contamination levels (CT). It also lists Federal Basins (Bacias Federais) with their respective colors.

Scale bar showing 0, 60, 120, 240 km. Projection information: Projeção Sistema de Coordenadas Geodésicas Datum SIRGAS 2000. Source: -Base Digital GeoMINAS / Prodemge, 1996. -Monitoramento da Qualidade das Águas - IGAM, 2019. -Área Estadual e de Cobertura da rede calculadas em Equal Area Albers Projection sobre IBGE 2005. Elaboração: Gerência de Monitoramento de Qualidade das Águas (GEMOQ) / IGAM