

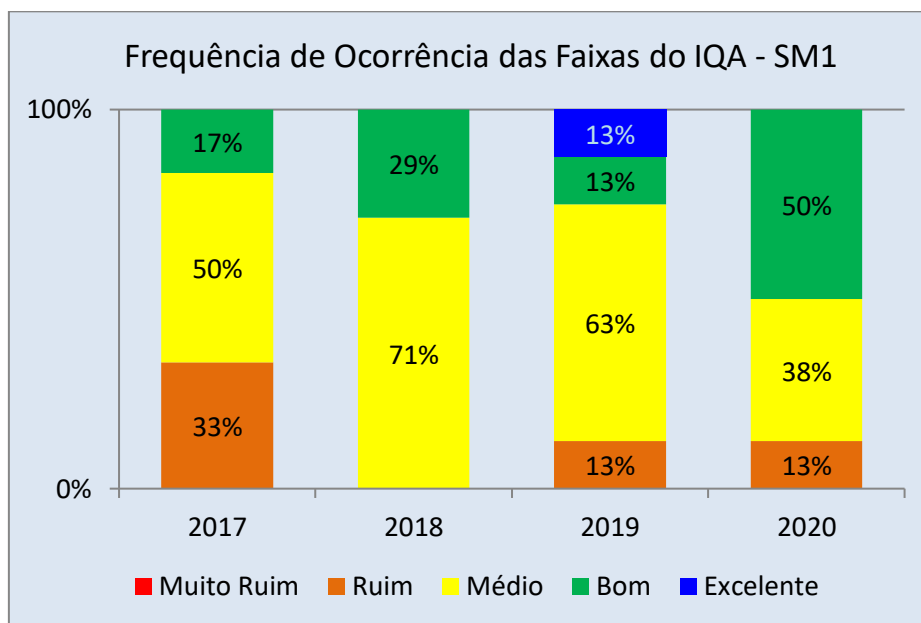
## CH SM1

A Circunscrição Hidrográfica (CH SM1 está inserida nas bacias hidrográficas do Leste e abrange 14 municípios. A rede de monitoramento da qualidade das águas, na região, é composta por dois pontos de coleta. Nas amostras, coletadas e analisadas trimestralmente, foram avaliados cerca de 50 parâmetros. Neste boletim, serão apresentadas as distribuições percentuais das faixas do Índice de Qualidade das Águas considerando os resultados dos quatro últimos anos e o Panorama da Qualidade da Água em 2019 considerando a combinação de três grupos de parâmetros: Indicativos de enriquecimento orgânico, Indicativo de contaminação fecal e Indicativos de contaminação por substâncias tóxicas. Consideraram-se os limites estabelecidos na Deliberação Normativa Conjunta COPAM / CERH nº 01/2008.

## Índice de Qualidade da Água em 2020

Na Figura 1 é apresentada a distribuição percentual das categorias do IQA para os anos de 2017 a 2020. De maneira geral a qualidade das águas na sub-bacia do Rio São Mateus apresentou melhoria em relação ao ano de 2019, em função do aumento da frequência de ocorrência de águas nas melhores faixas. Ressalta-se que a ocorrência da qualidade muito ruim não foi observada desde 2017.

Figura 1: Distribuição percentual das faixas do IQA na CH SM1 para os anos de 2017 a 2020.



Comparando-se a média anual do IQA de 2020 em relação a 2019 verificou-se que as piores condições, representadas pela qualidade ruim, ocorreram em pelo menos uma campanha amostral no Rio Cricaré ou rio São Mateus (braço Sul) na localidade de Barra do Ariranha (SM003).

## Panorama da Qualidade da Água em 2020 na CH SM1

Para a avaliação dos parâmetros físico-químicos e bacteriológicos foram definidos três tipos de indicadores de contaminação: indicativo de enriquecimento orgânico, indicativo de contaminação fecal e indicativo de contaminação por substâncias tóxicas. Cada um dos indicadores é composto por parâmetros pré-definidos:

- Indicativo de enriquecimento orgânico: Fósforo total, Demanda Bioquímica de Oxigênio (DBO), Nitrato e Nitrogênio amoniacal total;
- Indicativo de contaminação fecal: escherichia coli;
- Indicativo de contaminação por substâncias tóxicas: Arsênio total, Cianeto livre, Chumbo total, Cobre dissolvido, Zinco total, Cromo total, Cádmio total, Mercúrio e Fenóis totais.

Para realizar a análise dos três tipos de indicadores foi avaliada, primeiramente, a conformidade dos parâmetros em cada estação de monitoramento nas quatro medições realizadas na CH SM1 em 2020. Dessa forma, os resultados analíticos referentes aos parâmetros monitorados nas águas superficiais, citados acima, foram confrontados com os limites definidos na Deliberação Normativa Conjunta COPAM/CERH nº 01/2008 de acordo com as respectivas classes de enquadramento.

O mapa abaixo apresenta estações da bacia do Rio São Mateus (SM1), onde cada estação de monitoramento foi avaliada segundo esses três indicadores. Considerou-se que se em pelo menos uma medição de um determinado parâmetro estivesse em desacordo com os limites da legislação, aquele parâmetro seria considerado em desconformidade no ano de 2020. A pior situação identificada no conjunto total dos resultados dos parâmetros define a situação do indicativo do período em consideração.

A coloração vermelha, no local selecionado para a representação do indicativo (1, 2 ou 3, de acordo com a legenda no mapa), indica que houve desconformidade para algum dos parâmetros avaliados e a azul indica que todos os parâmetros avaliados estiveram em conformidade.

42°0'0"W

41°30'0"W

41°0'0"W

40°30'0"W



Instituto Mineiro de Gestão das Águas

# BACIA DO RIO SÃO MATEUS - CH SM1 PANORAMA DA QUALIDADE DAS ÁGUAS SUPERFICIAIS - 2020

18°0'0"S

18°30'0"S

18°0'0"S

18°30'0"S

Curso d'água	Estação
Rio Cotoxé ou Braço Norte do São Mateus	SM001
Rio Criacaré ou Braço Sul do São Mateus	SM003

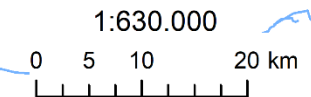
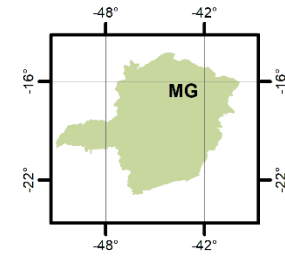
	Em conformidade
	Não conformidade
	Ausência de Resultados

Parâmetros indicativos :

- 1 - Contaminação Fecal (*Escherichia Coli*)
- 2 - Enriquecimento Orgânico (P; DBO; NO<sub>3</sub><sup>-</sup>; NH<sub>3</sub>T)
- 3 - Presença de Substâncias Tóxicas (As; CN<sup>-</sup>; Pb; Cu<sub>diss</sub>; Zn; Cr; Cd; Fenóis Totais; Hg)

1	2
3	

## LOCALIZAÇÃO



Projeção: Latitude/Longitude  
 Datum SIRGAS 2000  
 Dados de qualidade das águas: 2020 - IGAM  
 Execução: IGAM/2021

42°0'0"W

41°30'0"W

41°0'0"W

40°30'0"W

Considerando-se apenas os três grupos de parâmetros apresentados no mapa, na Tabela 1 são listados aqueles que não atenderam ao limite estabelecido para a classe de enquadramento nas estações de amostragem da CH SM1 em 2020.

Tabela 1: Parâmetros que não atenderam ao limite estabelecido na legislação nas estações de amostragem da CH SM1 no ano de 2020.

Curso D'água	Estação	Classe de Enquadramento	Parâmetros em desconformidade
Rio São Mateus	SM003	Classe 2	Chumbo total, <i>Escherichia coli</i> , <b>Fósforo total</b>

**\*Vermelho:** parâmetros que excederam o limite estabelecido para a classe de enquadramento em 100% ou mais.

## Causas e soluções

Os resultados verificados estão associados aos lançamentos de esgotos sanitários, sobretudo dos municípios de Ataléia e Mantena. A qualidade das águas pode ter sido agravada também pelas atividades pecuárias desenvolvidas na região. Além disso, as cargas difusas, os processos erosivos e assoreamento também contribuem para impactar a qualidade das águas. Dessa forma, para que as águas sejam devolvidas às suas adequadas condições de qualidade, são necessários investimento em saneamento básico, manejo adequado do solo, preservação da vegetação marginal e ações de educação ambiental.