

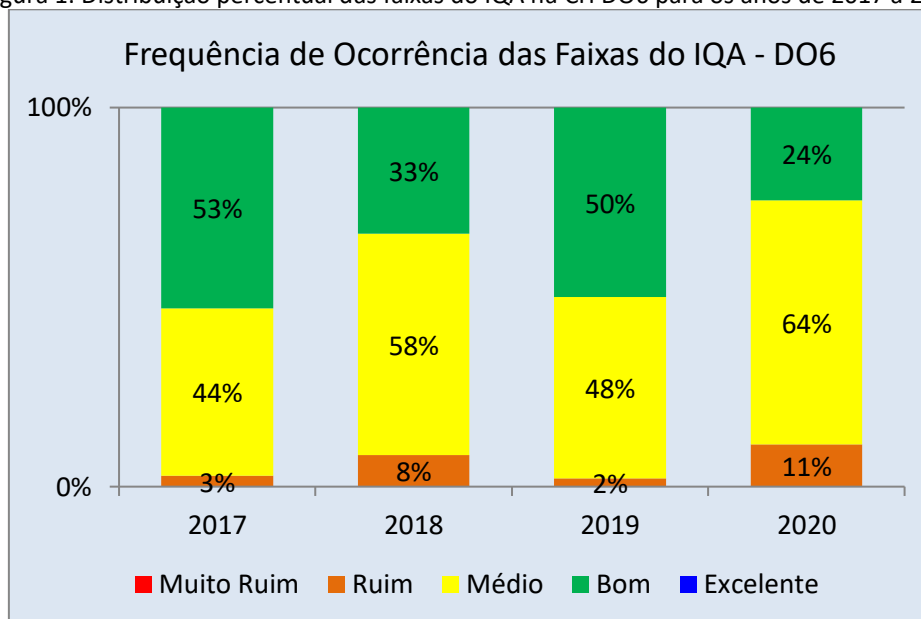
CH DO6

A Circunscrição hidrográfica (CH) DO6 está inserida na bacia hidrográfica do Rio Doce e abrange **26 municípios**. A rede de monitoramento da qualidade das águas, na região, é composta por **oito pontos de coleta**. Nas amostras, coletadas e analisadas trimestralmente foram avaliados cerca de 50 parâmetros. Neste boletim, serão apresentadas as distribuições percentuais das faixas do **Índice de Qualidade das Águas** considerando os resultados dos quatro últimos anos e o Panorama da Qualidade da Água em 2020 considerando a combinação de três grupos de parâmetros: Indicativos de enriquecimento orgânico, Indicativo de contaminação fecal e Indicativos de contaminação por substâncias tóxicas. Consideraram-se os limites estabelecidos na **Deliberação Normativa Conjunta COPAM / CERH nº 01/2008**.

Índice de Qualidade da Água em 2019

Na Figura 1 é apresentada a distribuição percentual das categorias do IQA para os anos de 2017 a 2020. De maneira geral a qualidade das águas na sub-bacia do Rio Manhuaçu apresentou piora em relação ao ano de 2019, em função da redução da frequência de ocorrência de águas nas melhores faixas. Ressalta-se que a ocorrência da qualidade muito ruim não foi observada desde 2017.

Figura 1: Distribuição percentual das faixas do IQA na CH DO6 para os anos de 2017 a 2020



Comparando-se a média anual do IQA de 2020 em relação a 2019 verificou-se que não houve melhoria em nenhuma estação de amostragem. As piores condições, representadas pela qualidade ruim, ocorreram em pelo menos uma campanha amostral no Rio Doce a jusante de Resplendor (RD059), Rio Doce em Baixo Guandú - ES (RD067) e Rio Manhuaçu, em seu trecho intermediário (RD098).

Panorama da Qualidade da Água em 2020 na CH DO6

Para a avaliação dos parâmetros físico-químicos e bacteriológicos foram definidos três tipos de indicadores de contaminação: indicativo de enriquecimento orgânico, indicativo de contaminação fecal e indicativo de contaminação por substâncias tóxicas. Cada um dos indicadores é composto por parâmetros pré-definidos:

- Indicativo de enriquecimento orgânico: Fósforo total, Demanda Bioquímica de Oxigênio (DBO), Nitrato e Nitrogênio amoniacal total;
- Indicativo de contaminação fecal: escherichia coli;

- Indicativo de contaminação por substâncias tóxicas: Arsênio total, Cianeto livre, Chumbo total, Cobre dissolvido, Zinco total, Cromo total, Cádmio total, Mercúrio e Fenóis totais.

Para realizar a análise dos três tipos de indicativos foi avaliada, primeiramente, a conformidade dos parâmetros em cada estação de monitoramento nas quatro medições realizadas na CH DO6 em 2020. Dessa forma, os resultados analíticos referentes aos parâmetros monitorados nas águas superficiais, citados acima, foram confrontados com os limites definidos na Deliberação Normativa Conjunta COPAM/CERH nº 01/2008 de acordo com as respectivas classes de enquadramento.

O mapa abaixo apresenta estações da CH DO6, onde cada estação de monitoramento foi avaliada segundo esses três indicativos. Considerou-se que se em pelo menos uma medição de um determinado parâmetro estivesse em desacordo com os limites da legislação, aquele parâmetro seria considerado em desconformidade no ano de 2020. A pior situação identificada no conjunto total dos resultados dos parâmetros define a situação do indicativo do período em consideração.

A coloração vermelha, no local selecionado para a representação do indicativo (1, 2 ou 3, de acordo com a legenda no mapa), indica que houve desconformidade para algum dos parâmetros avaliados e a azul indica que todos os parâmetros avaliados estiveram em conformidade.

42°0'0"W

41°30'0"W

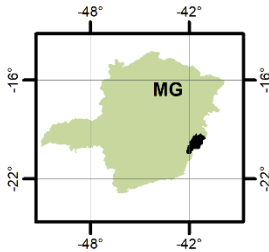
41°0'0"W

BACIA DO RIO MANHUAÇU - CH DO6

PANORAMA DA QUALIDADE DAS ÁGUAS SUPERFICIAIS 2020



LOCALIZAÇÃO



19°30'0"S

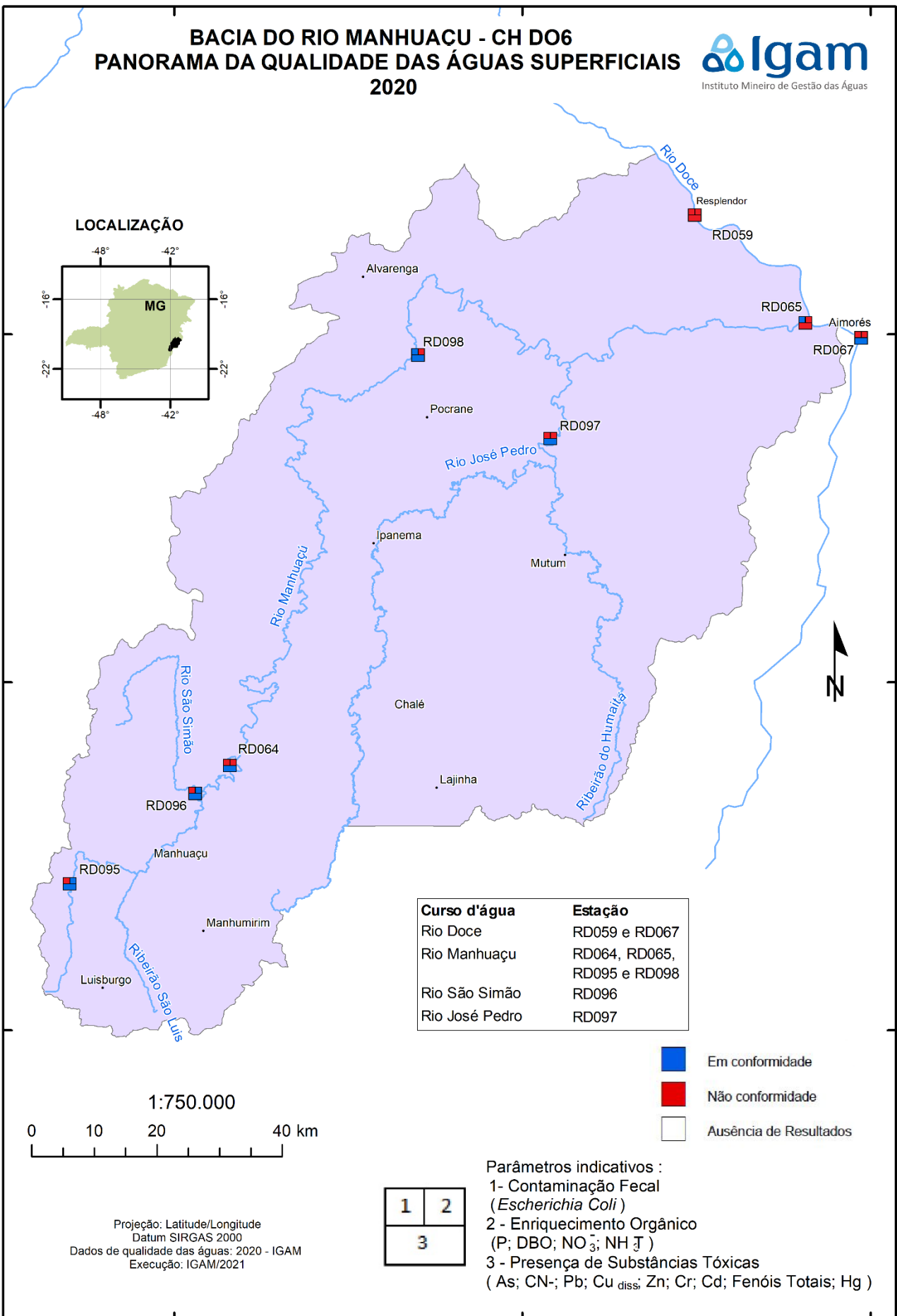
20°0'0"S

20°30'0"S

19°30'0"S

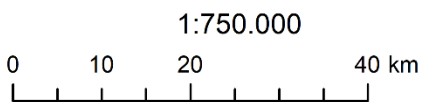
20°0'0"S

20°30'0"S



Curso d'água	Estação
Rio Doce	RD059 e RD067
Rio Manhuaçu	RD064, RD065, RD095 e RD098
Rio São Simão	RD096
Rio José Pedro	RD097

	Em conformidade
	Não conformidade
	Ausência de Resultados



Projeção: Latitude/Longitude
 Datum SIRGAS 2000
 Dados de qualidade das águas: 2020 - IGAM
 Execução: IGAM/2021

1	2
3	

Parâmetros indicativos :
 1- Contaminação Fecal (*Escherichia Coli*)
 2 - Enriquecimento Orgânico (P; DBO; NO₃⁻; NH₄⁺)
 3 - Presença de Substâncias Tóxicas (As; CN⁻; Pb; Cu_{diss}; Zn; Cr; Cd; Fenóis Totais; Hg)

42°0'0"W

41°30'0"W

41°0'0"W

Considerando-se apenas os três grupos de parâmetros apresentados no mapa, na Tabela 1 são listados aqueles que não atenderam ao limite estabelecido para a classe de enquadramento nas estações de amostragem da CH DO6 em 2020.

Tabela 1: Parâmetros que não atenderam ao limite estabelecido na legislação nas estações de amostragem da CH DO6 no ano de 2020.

Curso D'água	Estação	Classe de Enquadramento	Parâmetros em desconformidade
Rio Doce	RD059	Classe 2	Cádmio total, Chumbo total, Escherichia coli, Fósforo total
Rio Doce	RD067	Classe 2	<i>Escherichia coli</i> , Fósforo total
Rio José Pedro	RD097	Classe 2	Escherichia coli, Fósforo total
Rio Manhuaçu	RD064	Classe 2	Escherichia coli, Fósforo total
Rio Manhuaçu	RD065	Classe 2	Chumbo total, Fósforo total
Rio Manhuaçu	RD095	Classe 2	Escherichia coli
Rio Manhuaçu	RD098	Classe 2	Fósforo total
Rio São Mateus (DO6)	RD096	Classe 2	<i>Escherichia coli</i>

***Vermelho:** parâmetros que excederam o limite estabelecido para a classe de enquadramento em 100% ou mais

Causas e soluções

Os resultados verificados estão associados aos lançamentos de esgotos sanitários, sobretudo dos municípios de Baixo Guandú, Manhuaçu, Resplendor, Aimorés, Simonésia, Santana do Manhuaçu e São João do manhuaçu às atividades de agropecuária. A qualidade das águas pode ter sido agravada também pelas atividades industriais desenvolvidas, principalmente, indústrias de laticínio e extração de argila. Além disso, as cargas difusas, os processos erosivos e assoreamento também contribuem para impactar a qualidade das águas. Dessa forma, para que as águas sejam devolvidas as suas adequadas condições de qualidade, são necessários investimento em saneamento básico, melhoria na eficiência do tratamento dos efluentes industriais, manejo adequado do solo, preservação da vegetação marginal e ações de educação ambiental.