

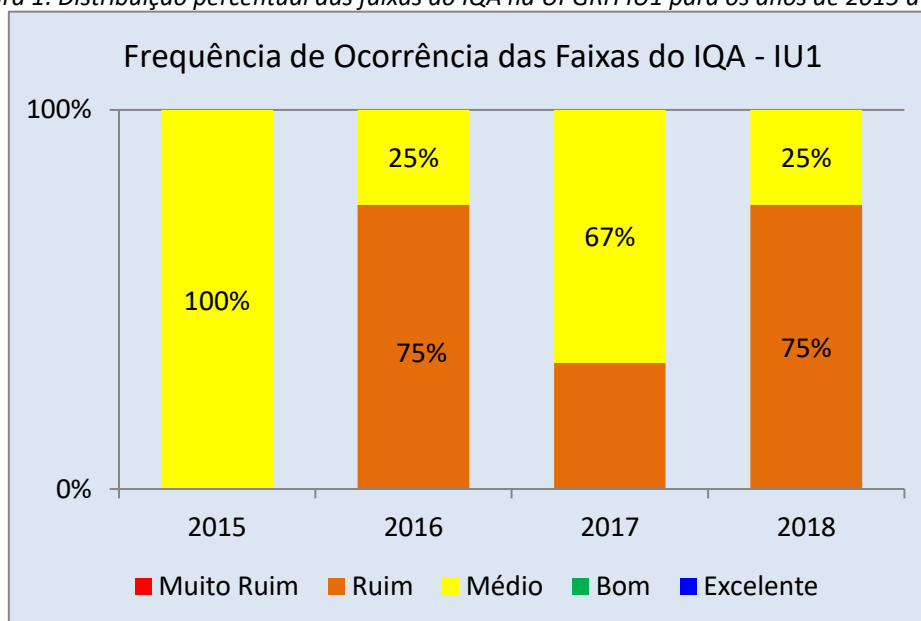
UPGRH IU1

As UPGRH IU1 está inteiramente inserida no município de Nanuque. A rede de monitoramento da qualidade das águas, na região, é composta por [um ponto de coleta](#). Nas amostras, coletadas e analisadas trimestralmente, foram avaliados cerca de 50 parâmetros. Neste boletim, serão apresentadas as distribuições percentuais das faixas do [Índice de Qualidade das Águas](#) considerando os resultados dos últimos quatro anos e o [Panorama da Qualidade da Água em 2018](#) considerando a combinação de três grupos de parâmetros: Indicativos de enriquecimento orgânico, Indicativo de contaminação fecal e Indicativos de contaminação por substâncias tóxicas. Consideraram-se os limites estabelecidos na [Deliberação Normativa Conjunta COPAM / CERH nº 01/2008](#).

Índice de Qualidade da Água em 2018

Na Figura 1 é apresentada a distribuição percentual das categorias do IQA para os anos de 2015 a 2018. De maneira geral a qualidade das águas na sub-bacia do Rio Itaúnas apresentou piora em relação ao ano de 2017, em função do aumento da frequência de ocorrência de águas nas piores faixas. Ressalta-se que a ocorrência da qualidade muito ruim não foi observada desde 2015.

Figura 1: Distribuição percentual das faixas do IQA na UPGRH IU1 para os anos de 2015 a 2018.



Comparando-se a média anual do IQA de 2018 em relação a 2017 verificou-se que não houve melhoria em nenhuma estação de amostragem. As piores condições, representadas pela qualidade ruim, ocorreram em pelo menos uma campanha amostral no Córrego Barreado, no limite entre Pedro Canário (ES) e Montanha(ES) (IU001).

Panorama da Qualidade da Água em 2018 na UPGRH IU1

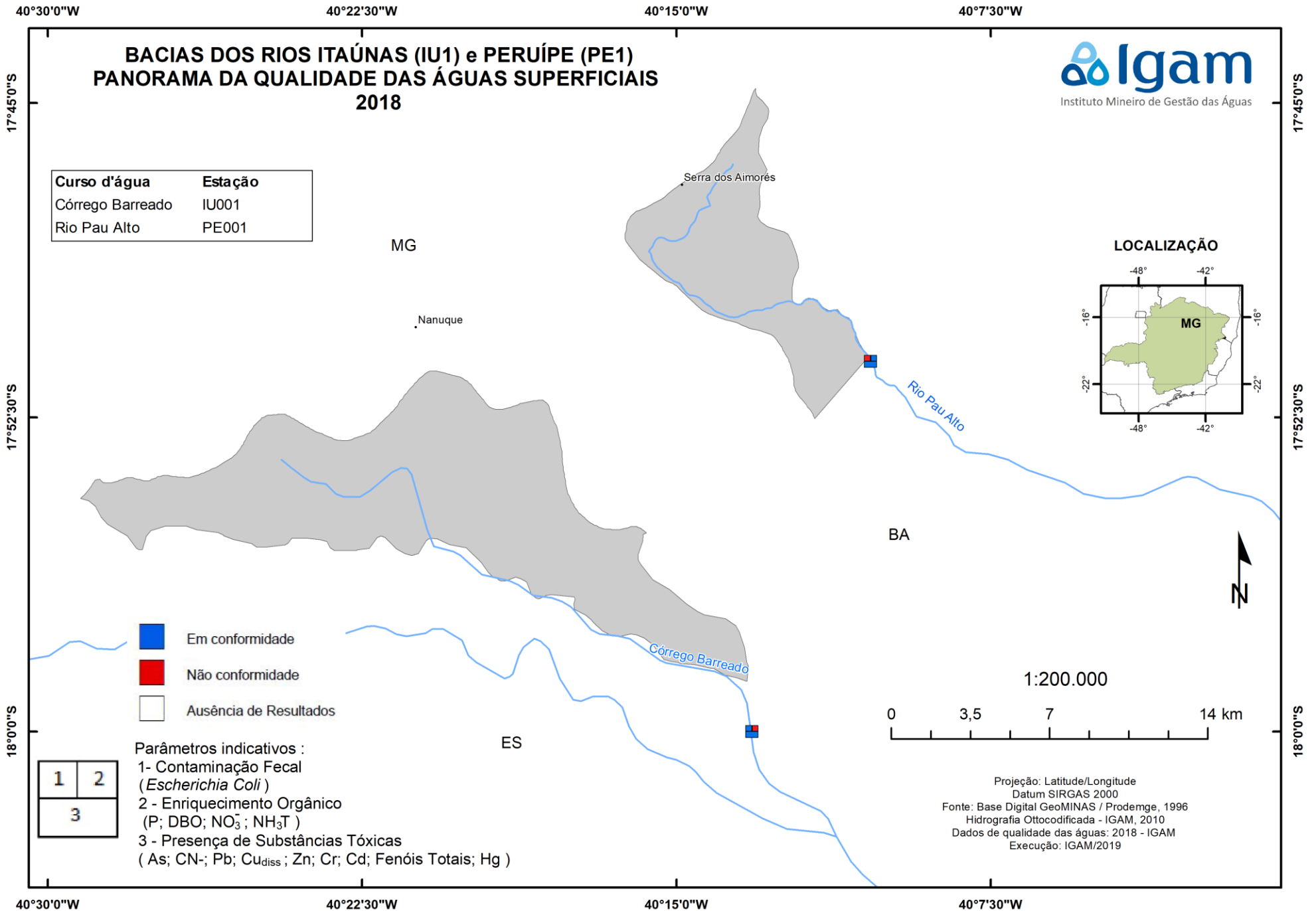
Para a avaliação dos parâmetros físico-químicos e bacteriológicos foram definidos três tipos de indicativos de contaminação: indicativo de enriquecimento orgânico, indicativo de contaminação fecal e indicativo de contaminação por substâncias tóxicas. Cada um dos indicativos é composto por parâmetros pré-definidos:

- Indicativo de enriquecimento orgânico: Fósforo total, Demanda Bioquímica de Oxigênio (DBO), Nitrato e Nitrogênio amoniacal total;
- Indicativo de contaminação fecal: *escherichia coli*;
- Indicativo de contaminação por substâncias tóxicas: Arsênio total, Cianeto livre, Chumbo total, Cobre dissolvido, Zinco total, Cromo total, Cádmio total, Mercúrio e Fenóis totais.

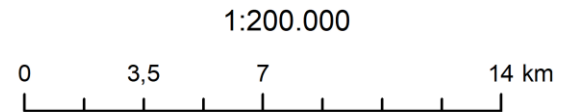
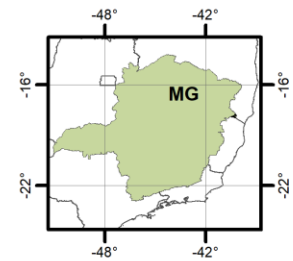
Para realizar a análise dos três tipos de indicativos foi avaliada, primeiramente, a conformidade dos parâmetros em cada estação de monitoramento nas medições realizadas na UPGRH IU1 em 2018. Dessa forma, os resultados analíticos referentes aos parâmetros monitorados nas águas superficiais, citados acima, foram confrontados com os limites definidos na Deliberação Normativa Conjunta COPAM/CERH-MG nº 01/2008 de acordo com as respectivas classes de enquadramento.

O mapa abaixo apresenta estações da bacia hidrográfica na UPGRH IU1, onde cada estação de monitoramento foi avaliada segundo esses três indicativos. Considerou-se que se em pelo menos uma medição de um determinado parâmetro estivesse em desacordo com os limites da legislação, aquele parâmetro seria considerado em desconformidade no ano de 2018. A pior situação identificada no conjunto total dos resultados dos parâmetros define a situação do indicativo do período em consideração.

A coloração vermelha, no local selecionado para a representação do indicativo (1, 2 ou 3, de acordo com a legenda no mapa), indica que houve desconformidade para algum dos parâmetros avaliados e a azul indica que todos os parâmetros avaliados estiveram em conformidade.



LOCALIZAÇÃO



Considerando-se apenas os três grupos de parâmetros apresentados no mapa, na Tabela 1 são listados aqueles que não atenderam ao limite estabelecido para a classe de enquadramento na estação de amostragem da UPGRH em 2018.

Tabela 1: Parâmetros que não atenderam ao limite estabelecido na legislação nas estações de amostragem da UPGRH IU1 no ano de 2018.

Curso D'água	Estação	Classe de Enquadramento	Parâmetros em desconformidade
Córrego Barreado	IU001	Classe 2	Demanda Bioquímica de Oxigênio, Fósforo total

**Vermelho:* parâmetros que excederam o limite estabelecido para a classe de enquadramento em 100% ou mais.

Causas e soluções

Os resultados verificados estão associados aos lançamentos de esgotos sanitários, sobretudo do município de Nanuque e Mucuri (BA). A qualidade das águas pode ter sido agravada também pelas atividades de silvicultura e agropecuária. Além disso, as cargas difusas, os processos erosivos e assoreamento também contribuem para impactar a qualidade das águas. Dessa forma, para que as águas sejam devolvidas às suas adequadas condições de qualidade, são necessários investimento em saneamento básico, manejo adequado do solo, preservação da vegetação marginal e ações de educação ambiental.