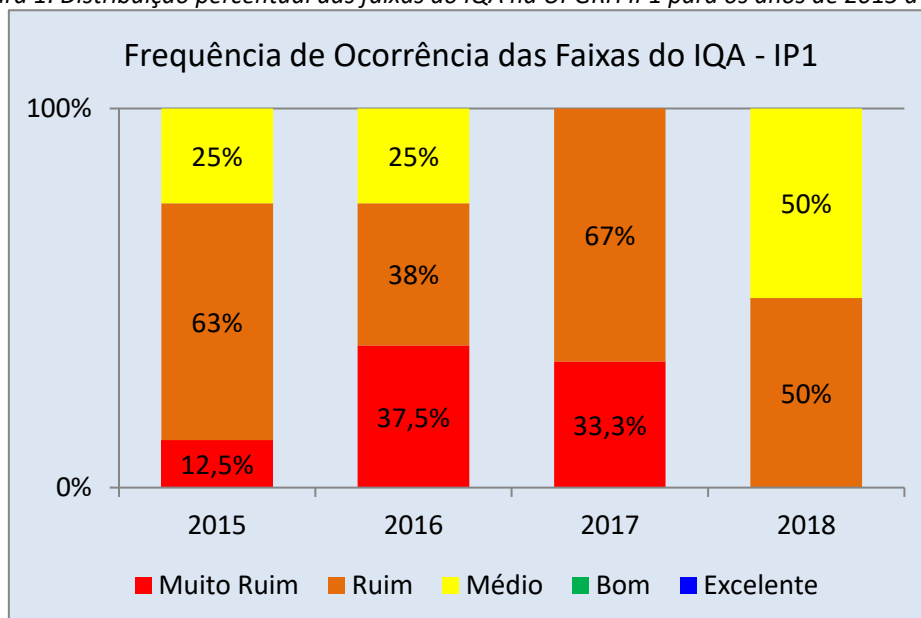


As UPGRH IP1 está inteiramente inserida no município de Lajinha. A rede de monitoramento da qualidade das águas, na região, é composta por **dois pontos de coletas**. Nas amostras, coletadas e analisadas trimestralmente, foram avaliados cerca de 50 parâmetros. Neste boletim, serão apresentadas as distribuições percentuais das faixas do **Índice de Qualidade das Águas** considerando os resultados dos últimos quatro anos e o Panorama da Qualidade da Água em 2018 considerando a combinação de três grupos de parâmetros: Indicativos de enriquecimento orgânico, Indicativo de contaminação fecal e Indicativos de contaminação por substâncias tóxicas. Consideraram-se os limites estabelecidos na **Deliberação Normativa Conjunta COPAM / CERH n° 01/2008**.

Índice de Qualidade da Água em 2018

Na Figura 1 é apresentada a distribuição percentual das categorias do IQA para os anos de 2015 a 2018. De maneira geral a qualidade das águas na sub-bacia do Rio Itapemirim apresentou melhoria em relação ao ano de 2017, em função da redução da frequência de ocorrência de águas nas piores faixas. Ressalta-se que a ocorrência da qualidade muito ruim passou de 33,3% para 0%.

Figura 1: Distribuição percentual das faixas do IQA na UPGRH IP1 para os anos de 2015 a 2018.



Comparando-se a média anual do IQA de 2018 em relação a 2017 verificou-se melhoria no Rio Pardo em Ibatiba (IP001) e Ponte sobre o córrego Boa Vista (IP003), cujas águas passaram da qualidade de muito ruim para ruim e de ruim para média respectivamente. As piores condições, representadas pela qualidade ruim, ocorreram em pelo menos uma campanha amostral no Rio Pardo em Ibatiba (IP001).

Panorama da Qualidade da Água em 2018 na UPGRH IP1

Para a avaliação dos parâmetros físico-químicos e bacteriológicos foram definidos três tipos de indicativos de contaminação: indicativo de enriquecimento orgânico, indicativo de contaminação fecal e indicativo de contaminação por substâncias tóxicas. Cada um dos indicativos é composto por parâmetros pré-definidos:

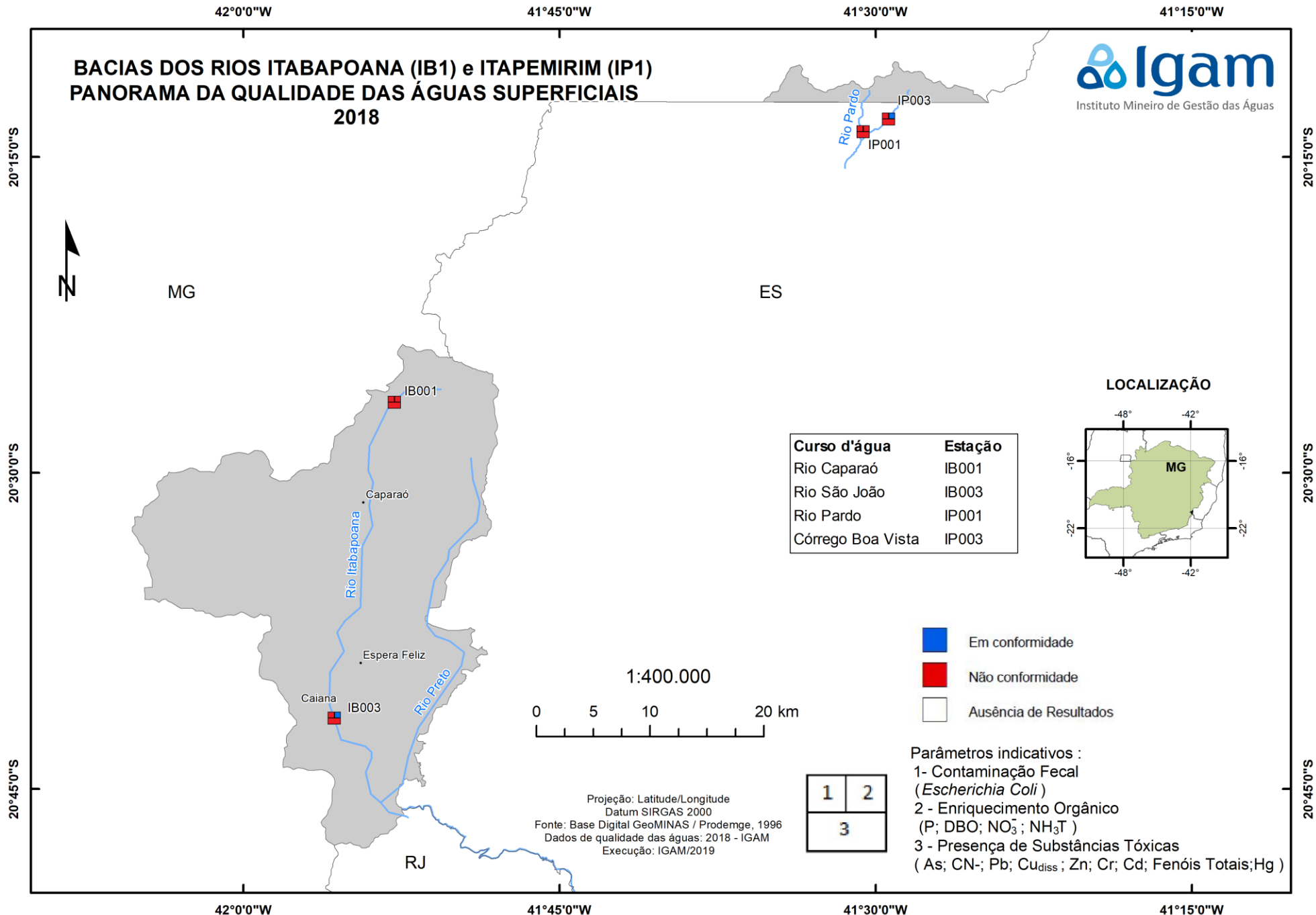
- Indicativo de enriquecimento orgânico: Fósforo total, Demanda Bioquímica de Oxigênio (DBO), Nitrato e Nitrogênio amoniacal total;
- Indicativo de contaminação fecal: *escherichia coli*;
- Indicativo de contaminação por substâncias tóxicas: Arsênio total, Cianeto livre, Chumbo total, Cobre dissolvido, Zinco total, Cromo total, Cádmio total, Mercúrio e Fenóis totais.

Para realizar a análise dos três tipos de indicativos foi avaliada, primeiramente, a conformidade dos parâmetros em cada estação de monitoramento nas medições realizadas UPGRH IP1 em 2018. Dessa forma, os resultados analíticos referentes aos parâmetros monitorados nas águas superficiais, citados acima, foram confrontados com os limites definidos na Deliberação Normativa Conjunta COPAM/CERH-MG nº 01/2008 de acordo com as respectivas classes de enquadramento.

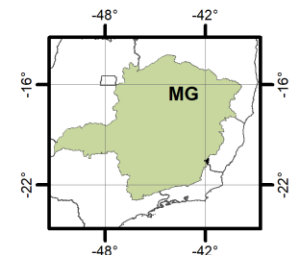
O mapa abaixo apresenta estações da bacia hidrográfica da UPGRH IP1, onde cada estação de monitoramento foi avaliada segundo esses três indicativos. Considerou-se que se em pelo menos uma medição de um determinado parâmetro estivesse em desacordo com os limites da legislação, aquele parâmetro seria considerado em desconformidade no ano de 2018. A pior situação identificada no conjunto total dos resultados dos parâmetros define a situação do indicativo do período em consideração.

A coloração vermelha, no local selecionado para a representação do indicativo (1, 2 ou 3, de acordo com a legenda no mapa), indica que houve desconformidade para algum dos parâmetros avaliados e a azul indica que todos os parâmetros avaliados estiveram em conformidade.

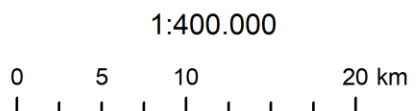
BACIAS DOS RIOS ITABAPOANA (IB1) e ITAPEMIRIM (IP1) PANORAMA DA QUALIDADE DAS ÁGUAS SUPERFICIAIS 2018



LOCALIZAÇÃO



Curso d'água	Estação
Rio Caparaó	IB001
Rio São João	IB003
Rio Pardo	IP001
Córrego Boa Vista	IP003



- Em conformidade
- Não conformidade
- Ausência de Resultados

1	2
3	

Parâmetros indicativos :

- 1- Contaminação Fecal (*Escherichia Coli*)
- 2 - Enriquecimento Orgânico (P; DBO; NO₃⁻; NH₃T)
- 3 - Presença de Substâncias Tóxicas (As; CN⁻; Pb; Cu_{diss}; Zn; Cr; Cd; Fenóis Totais; Hg)

Projeção: Latitude/Longitude
Datum SIRGAS 2000
Fonte: Base Digital GeoMINAS / Prodemge, 1996
Dados de qualidade das águas: 2018 - IGAM
Execução: IGAM/2019

Considerando-se apenas os três grupos de parâmetros apresentados no mapa, na Tabela 1 são listados aqueles que não atenderam ao limite estabelecido para a classe de enquadramento nas estações de amostragem das UPGRHs em 2018.

Tabela 1: Parâmetros que não atenderam ao limite estabelecido na legislação nas estações de amostragem da UPGRH IP1 no ano de 2018.

Curso D'água	Estação	Classe de Enquadramento	Parâmetros em desconformidade
Córrego Boa Vista	IP003	Classe 2	Chumbo total, <i>Escherichia coli</i>
Rio Pardo (IP1)	IP001	Classe 2	Chumbo total, Demanda Bioquímica de Oxigênio, Escherichia coli, Fósforo total

***Vermelho:** parâmetros que excederam o limite estabelecido para a classe de enquadramento em 100% ou mais

Causas e soluções

Os resultados verificados estão associados aos lançamentos de esgotos sanitários, sobretudo dos municípios de Ibatiba (ES). A qualidade das águas pode ter sido agravada também pelas atividades de silvicultura e agropecuária. Além disso, as cargas difusas, os processos erosivos e assoreamento também contribuem para impactar a qualidade das águas. Dessa forma, para que as águas sejam devolvidas às suas adequadas condições de qualidade, são necessários investimento em saneamento básico, manejo adequado do solo, preservação da vegetação marginal e ações de educação ambiental.