

**CONTRATO DE GESTÃO  
IGAM / ABHA  
Nº 001/2012**

**RELATÓRIO DE  
EXECUÇÃO**

**PRESTAÇÃO DE  
CONTAS**

**= EXERCÍCIO 2015 =**

**ARAGUARI - MG  
FEVEREIRO / 2016**



# **RELATÓRIO DE EXECUÇÃO PRESTAÇÃO DE CONTAS ORDINÁRIA ANUAL**

**= EXERCÍCIO FINANCEIRO 2015 =**

Relatório de Execução da Prestação de Contas Ordinária Anual, Exercício Financeiro 2015, apresentada à Diretoria de Convênios e Contratos da Secretaria de Estado de Meio Ambiente e Desenvolvimento Sustentável (DCC/SEMAD) e à Gerência de Cobrança pelo Uso dos Recursos Hídricos do Instituto Mineiro de Gestão das Águas (GECOB/IGAM), como parte das exigências do Contrato de Gestão N° 001/2012, formalizado em 05 de dezembro de 2012.

**ARAGUARI - MG  
FEVEREIRO / 2016**



## **ASSOCIAÇÃO MULTISSETORIAL DE USUÁRIOS DE RECURSOS HÍDRICOS DA BACIA HIDROGRÁFICA DO RIO ARAGUARI**

### **Presidente do Conselho de Administração**

Antônio Reinaldo Caetano (até junho / 2015)  
Leocádio Alves Pereira (a partir de julho / 2015)

### **Presidente do Conselho Fiscal**

Fernando Antônio Abdalla (até junho / 2015)  
José Flávio de Lima Neto (a partir de julho / 2015)

### **Presidente do Comitê da Bacia Hidrográfica do Rio Paranaíba**

Antônio Giacomini Ribeiro (reconduzido em 25 / dezembro / 2015)

### **Consultoria Jurídica**

Rogério Milani Zanzarini / Pétula Sociedade de Advogados

## **RESPONSÁVEIS PELA EXECUÇÃO**

### **Diretor Presidente** (a partir de outubro / 2015)

Sérgio Gustavo Rezende Leal  
CPF: 060.057.386-27  
Endereço residencial: Rua Jaime Gomes, 738 - Centro - Araguari - MG  
Endereço eletrônico: [sergio.leal@abhaaraguari.org.br](mailto:sergio.leal@abhaaraguari.org.br)

### **Gerente Administrativo e Financeiro**

Ronaldo Brandão Barbosa  
CPF: 426.225.146-20  
Endereço residencial: Rua Guajajaras, 757 - apto. 01 - Saraiva - Uberlândia - MG  
Endereço eletrônico: [ronaldo@cbharaguari.com.br](mailto:ronaldo@cbharaguari.com.br)

### **Assessoria Contábil**

José Luiz dos Santos / Souza & Santos Contadores Associados Ltda.  
CPF: 537.466.436-00  
Endereço residencial: Rua Cinco, 430 - Bairro Ouro Verde - Araguari - MG  
Endereço eletrônico: [atendimento@cont1.com](mailto:atendimento@cont1.com)

**Rua Jaime Gomes, 741 - Centro  
38.440-244 Araguari (MG)  
Fone: (34) 3241-4849**

[www.abhaaraguari.org.br](http://www.abhaaraguari.org.br) / [abha@cbharaguari.com.br](mailto:abha@cbharaguari.com.br)

## SUMÁRIO

1 - CONTRATO DE GESTÃO	4
1.1 - Objeto	4
1.2 - Programa de Trabalho	4
2 - CONSIDERAÇÕES INICIAIS	5
3 - INDICADORES DE DESEMPENHO	6
3.1 - Critérios de Avaliação	7
3.2 - Resultados Alcançados	7
Indicador 1 - Disponibilização de informações	7
Indicador 2 - Planejamento e Gestão	11
Indicador 3 - Cobrança pelo Uso dos Recursos Hídricos	12
Indicador 4 - Gerenciamento interno	13
Indicador 5 - Reconhecimento Social	14
3.3 - Síntese dos Resultados	15
4 - CONSOLIDAÇÃO DA ARRECADAÇÃO E DO DESEMBOLSO	16
4.1 - Natureza dos Gastos	16
4.2 - Síntese da partição de recursos	16
4.3 - Extrato financeiro	17
5 - CONSIDERAÇÕES FINAIS	17

**CONTRATO DE GESTÃO Nº 001/2012**  
**RELATÓRIO DE EXECUÇÃO**  
**PRESTAÇÃO DE CONTAS ORDINÁRIA ANUAL**  
**PERÍODO: ANO BASE 2015**

Este documento apresenta o Relatório Anual de Execução da Associação Multissetorial de Usuários de Recursos Hídricos da Bacia Hidrográfica do Rio Araguari (ABHA), referente ao Exercício Financeiro 2015, conforme Contrato de Gestão Nº 001/2012 formalizado com o Instituto Mineiro de Gestão das Águas (IGAM), com o comparativo entre metas e resultados, demonstrando, ainda, a evolução das despesas com os recursos financeiros da Cobrança pelo Uso dos Recursos Hídricos e listando as principais atividades realizadas para atendimento ao respectivo Programa de Trabalho.

## **1 - CONTRATO DE GESTÃO**

O Contrato é um acordo de vontades bilateral, de direito civil, celebrado entre a ABHA, enquanto Entidade Equiparada à Agência de Bacia, e o IGAM, com a anuência do Comitê da Bacia Hidrográfica do Rio Araguari (CBH Araguari), onde há a estipulação de metas e resultados a serem alcançados em determinado período, avaliados mediante indicadores, com o objetivo de assegurar autonomia técnica, administrativa e financeira, descentralizando a fiscalização e o controle das atividades relacionadas com a gestão de recursos hídricos.

### **1.1 - OBJETO**

O Contrato de Gestão em referência tem como objeto o alcance das metas constantes no Programa de Trabalho, pela ABHA, no exercício das funções de Agência de Bacia, no âmbito do CBH Araguari, contribuindo, por meio da aplicação dos recursos oriundos da Cobrança pelo Uso da Água, para a melhoria das condições quantitativas e qualitativas dos recursos hídricos na área de abrangência da Bacia Hidrográfica do Rio Araguari.

### **1.2 - PROGRAMA DE TRABALHO**

O programa é um documento onde constam as metas pactuadas entre o IGAM e a ABHA, estabelecendo critérios de avaliação e o percentual mínimo de pontuação que deverão ser alcançados para a obtenção de avaliação favorável.

## **2 - CONSIDERAÇÕES INICIAIS**

Como é de conhecimento, torna-se importante reiterar que as limitações orçamentárias para custeio administrativo desta Entidade, associadas a outros fatores internos e externos, refletem no desempenho dos trabalhos relativamente às atribuições contratuais. Para efeito de ilustração, alguns esclarecimentos são apresentados.

### **Falta de corpo técnico**

Durante o exercício 2014, houve a contratação de uma empresa Gerenciadora de Programas, com a disponibilização de equipe para a condução de Programas devidamente aprovados pelo CBH Araguari, ficando caracterizado certo avanço nas atividades técnicas desta Entidade.

No entanto, pelo desligamento da empresa, motivado pelo entendimento do IGAM quanto à inconformidade do processo, não foi possível a realização de novas contratações durante o ano 2015. Vale lembrar também que houve frustração de outro processo com vistas à contratação de um profissional, na função de Analista Ambiental.

### **Processos de contratação**

Ainda prevalecem algumas dificuldades na tramitação jurídico-administrativa para contratação de alguns produtos e/ou serviços de natureza técnica, motivando constantes consultas ao Órgão Gestor, fato que, pela morosidade apresentada na análise, prejudica em parte a implementação de algumas ações previstas no Plano de Aplicação Plurianual dos recursos da Cobrança pelo Uso dos Recursos Hídricos.

### **Plano Municipal de Saneamento Básico (PMSB)**

Pela complexidade e pelas dificuldades técnicas impostas pelos municípios contemplados, houve necessidade de revisão dos prazos originalmente previstos para conclusão dos trabalhos. Dois municípios (Araguari e Araxá) apresentam-se atrasados na condução do processo.

Permanece a expectativa de o produto final ser entregue até junho / 2016.

### **Tramitação de processos em âmbito do Comitê**

Esta Entidade Equiparada não deve atribuir ao CBH Araguari qualquer responsabilidade sobre os resultados que estão apresentados neste Relatório de Execução. Entretanto, algumas discussões foram iniciadas como pauta das Câmaras Técnicas, ensejando inclusive a criação de Grupos de Trabalho específicos para elaboração e definição de alguns produtos.

Embora a ABHA tenha participação efetiva nessas discussões, não resta dúvida que algumas ações ficam sobrestadas até a conclusão dos processos em discussão.

Como ilustração, dois importantes assuntos estão ainda em fase de discussão em seus respectivos Grupos de Trabalho, sem a definição de resultados concretos:

Revisão do Plano Diretor de Recursos Hídricos: assunto a ser desenvolvido pelo GT Plano, designado em 07.08.2014, pela Portaria CBH Nº 02/2014, com prorrogação pela Portaria CBH Nº 003/2015, de 18.11.2015; e

Revisão do Plano Plurianual de Aplicação dos recursos: assunto desenvolvido pelo GT PPA, designado pela Resolução CBH nº 63/2015, de 11.06.2015.

Vale lembrar que ambos os assuntos precisam de aprovação final da Câmara Técnica de Planejamento e Controle (CTPlan) para posterior encaminhamento à decisão plenária.

### **Contratação do Diretor Presidente**

Por decisão do Conselho de Administração desta Entidade, ocorrida em 01.09.2015, iniciou-se o processo de contratação/designação do novo Diretor Presidente, após a devida tramitação jurídica e administrativa foi efetivada a contratação em 18.09.2015.

É compreensível, portanto, que a fase inicial de integração e adaptação do novo Dirigente tenha motivado a revisão de alguns procedimentos, refletindo em atrasos operacionais.

### **3 - INDICADORES DE DESEMPENHO**

Conforme já apresentado, as limitações enfrentadas na condução dos trabalhos refletem na não concretização de parte das ações previstas, justificando o comprometimento da evolução da aplicação dos recursos financeiros. Fica a expectativa de ponderação desses fatores, de forma a não comprometer a análise de desempenho de cada indicador do Programa de Trabalho.

O Programa de Trabalho aqui analisado compreende um conjunto de metas a serem alcançadas, cujos resultados estão mensurados por meio de Indicadores de Desempenho, na forma do Contrato de Gestão, conforme abaixo discriminado.

Ressalta-se que para o presente documento foi considerado o Programa de Trabalho de acordo com o disposto no Anexo II do Contrato de Gestão 01/2012, datado de 05 de dezembro de 2012.

### **3.1 - CRITÉRIOS DE AVALIAÇÃO**

Como critérios estabelecidos para cada Indicador de Desempenho é atribuído um peso para a apuração da avaliação. Tal critério permite distribuir entre os subindicadores o peso correspondente em função da relevância que se apresenta para o indicador em análise. Assim, para o Contrato de Gestão são estabelecidas metas progressivas para cada subindicador, considerando que cada um deles é composto de itens ou produtos que caracterizam a especificidade dos assuntos tratados em cada indicador.

Em razão dos resultados alcançados para cada subindicador, que representa o grau de atingimento dos itens e/ou produtos, obtém-se uma Nota Final para cada indicador. A Nota Geral considera a somatória de cada Nota Final, o peso corresponde a cada Indicador.

Por fim, a estrutura de avaliação procura estabelecer um Conceito Geral que caracteriza o desempenho da ABHA em relação à execução do Contrato de Gestão no período analisado, calculado da seguinte forma: Ótimo: Nota Geral maior ou igual a 9,0; Bom: Nota Geral entre 7,0 e 8,99; Regular: Nota Geral entre 5,0 e 6,99; e Insuficiente: Nota Geral menor que 5,0.

### **3.2 - RESULTADOS ALCANÇADOS**

#### **INDICADOR 1 - DISPONIBILIZAÇÃO DE INFORMAÇÕES**

##### **1A - Disponibilização de informações**

Indicador que objetiva avaliar a disponibilização e atualização de informações na página eletrônica do CBH Araguari e da ABHA, conforme disposto no Programa de Trabalho.

Para os procedimentos de apuração de resultados deste Indicador, oito itens foram estabelecidos como meta a ser trabalhada, cujo detalhamento é demonstrado a seguir:

##### **Comitê da Bacia Hidrográfica do Rio Araguari**

Os registros do Comitê estão dispostos na página eletrônica <http://www.cbharaguari.org.br>. Também, na página desta Entidade é possível a remissão à página do Comitê.

##### Decreto de criação

<http://www.cbharaguari.org.br/o-comite/legislacao/decreto-de-criacao>

##### Regimento Interno

<http://www.cbharaguari.org.br/o-comite/legislacao/regimento-interno>



Composição do CBH Araguari

<http://www.cbharaguari.org.br/o-comite/composicao/cbh-araguari>

Deliberações

<http://www.cbharaguari.org.br/o-comite/legislacao/deliberacoes-resolucoes-e-portarias>

Atas das Reuniões

<http://www.cbharaguari.org.br/o-comite/reunioes/assembleia-geral>

**Entidade Equiparada - ABHA**

De igual forma, estão dispostas informações institucionais da ABHA em relação à sua documentação formal no sítio <http://www.abhaaraguari.org.br/index.php>. Pela página do CBH Araguari é, também, possível o acesso ao endereço da ABHA (<http://www.cbharaguari.org.br/>).

Criação e equiparação / Estatuto Social

<http://www.abhaaraguari.org.br/institucional/atos-oficiais/equiparacao-delegacao>

<http://www.abhaaraguari.org.br/institucional/atos-oficiais/estatuto-social>

Composição da Entidade Equiparada

Conselho Administrativo / Conselho Fiscal / Diretoria Executiva:

<http://www.abhaaraguari.org.br/institucional/composicao/conselho-de-administracao>

<http://www.abhaaraguari.org.br/institucional/composicao/conselho-fiscal>

<http://www.abhaaraguari.org.br/institucional/composicao/diretoria-executiva>

Atos oficiais

<http://www.abhaaraguari.org.br/institucional/atos-oficiais/resolucoes>

<http://www.abhaaraguari.org.br/institucional/atos-oficiais/portarias-2010-2011-2012>

Atas das Reuniões

<http://www.abhaaraguari.org.br/institucional/reunioes/conselho-de-administracao>

<http://www.abhaaraguari.org.br/institucional/reunioes/conselho-fiscal>

<http://www.abhaaraguari.org.br/institucional/reunioes/plenarias>

**Relação de Usuários em Cobrança**

A ABHA procura manter as condições de atualização dos dados de usuários na base do Cadastro Nacional de Usuários de Recursos Hídricos (CNARH), inclusive com a expectativa de cadastramento de novos usuários outorgados. Tal ação, entretanto, está condicionada à disponibilização dos documentos de Outorga de Direito de Uso das águas por parte do IGAM.

Parte das informações sobre a Cobrança pelo Uso dos Recursos Hídricos pode ser acessada em <http://www.abhaaraguari.org.br/instrumentos-de-gestao/cobranca> e a relação de usuários em cobrança em âmbito da Bacia Hidrográfica do Rio Araguari está disponibilizada em:

[http://cbharaguari.org.br/uploads/4\\_contrato\\_de\\_gestao/3\\_usuarios\\_cadastrados/2010.pdf](http://cbharaguari.org.br/uploads/4_contrato_de_gestao/3_usuarios_cadastrados/2010.pdf)

[http://cbharaguari.org.br/uploads/4\\_contrato\\_de\\_gestao/3\\_usuarios\\_cadastrados/2011.pdf](http://cbharaguari.org.br/uploads/4_contrato_de_gestao/3_usuarios_cadastrados/2011.pdf)

[http://cbharaguari.org.br/uploads/4\\_contrato\\_de\\_gestao/3\\_usuarios\\_cadastrados/2012.pdf](http://cbharaguari.org.br/uploads/4_contrato_de_gestao/3_usuarios_cadastrados/2012.pdf)

[http://cbharaguari.org.br/uploads/4\\_contrato\\_de\\_gestao/3\\_usuarios\\_cadastrados/2013.pdf](http://cbharaguari.org.br/uploads/4_contrato_de_gestao/3_usuarios_cadastrados/2013.pdf)

[http://cbharaguari.org.br/uploads/4\\_contrato\\_de\\_gestao/3\\_usuarios\\_cadastrados/2014.pdf](http://cbharaguari.org.br/uploads/4_contrato_de_gestao/3_usuarios_cadastrados/2014.pdf)

[http://cbharaguari.org.br/uploads/4\\_contrato\\_de\\_gestao/3\\_usuarios\\_cadastrados/2015.pdf](http://cbharaguari.org.br/uploads/4_contrato_de_gestao/3_usuarios_cadastrados/2015.pdf)

### **Cobrança e Arrecadação**

As informações sobre o total anual de valores originários da Cobrança pelo Uso das Águas, inclusive com os rendimentos de aplicação financeira, e a consolidação das despesas efetuadas estão disponíveis em <http://www.abhaaraguari.org.br/doc/28/prestacao-de-contas.html>.

### **Centro de documentação técnica**

A documentação técnica está disponibilizada em <http://www.abhaaraguari.org.br/>; também na página do Comitê: <http://www.cbharaguari.org.br>

Alguns assuntos técnicos específicos conduzidos podem ser acessados em

<http://www.abhaaraguari.org.br/biblioteca/acervo-tecnico/gerenciamento-de-recursos-hidricos>

<http://www.abhaaraguari.org.br/programas-e-projetos/planejamento-e-gestao-de-recursos-hidricos>

<http://www.abhaaraguari.org.br/programas-e-projetos/programa-de-qualidade-da-agua>

<http://www.abhaaraguari.org.br/programas-e-projetos/programa-de-impacto-na-quantidade-de-agua>

<http://www.abhaaraguari.org.br/programas-e-projetos/programa-de-mobilizacao-comunicacao-social-e-educacao-ambiental>

### **Investimentos na Bacia Hidrográfica do Rio Araguari**

O demonstrativo das ações previstas com os investimentos efetivos, assim como as informações sobre as ações executadas referentes ao Plano de Aplicação dos recursos da Cobrança pelo Uso dos Recursos Hídricos e sobre a implementação do Plano Diretor de Recursos Hídricos podem ser acessadas em:

<http://www.abhaaraguari.org.br/doc/319/2015.html>.

### Legislação de recursos hídricos

O acervo legal sobre a matéria pode ser acessado em

<http://www.cbharaguari.org.br/o-comite/legislacao/legislacao-de-recursos-hidricos> e

<http://www.abhaaraguari.org.br/biblioteca/legislacao-de-recursos-hidricos>

Além disso, a página eletrônica do IGAM disponibiliza a documentação referente à legislação de recursos hídricos, inclusive com acesso aos sítios do Conselho Estadual de Recursos Hídricos (CERH-MG) e do Sistema Integrado de Informações Ambientais (SIAM) da Secretaria de Estado de Meio Ambiente e Desenvolvimento Sustentável de Minas Gerais:

<http://www.igam.mg.gov.br/>

<http://www.igam.mg.gov.br/cerh-mg>

<http://www.meioambiente.mg.gov.br/cerh>

<http://www.siam.mg.gov.br/sla/action/Consulta.do>

### Contrato de Gestão

O Contrato de Gestão Nº 001/2012 apresenta o Programa de Trabalho da ABHA, enquanto Entidade Equiparada, motivando a prestação de contas dos recursos repassados pelo Órgão Gestor e das despesas realizadas. A documentação vinculada está disponível em

[http://www.abhaaraguari.org.br/uploads/4\\_contratos/1\\_001\\_2012\\_igam/2\\_contrato/5\\_cg\\_abha\\_001\\_2012.pdf](http://www.abhaaraguari.org.br/uploads/4_contratos/1_001_2012_igam/2_contrato/5_cg_abha_001_2012.pdf)

[http://www.abhaaraguari.org.br/uploads/4\\_contratos/1\\_001\\_2012\\_igam/2\\_contrato/6\\_primeiro\\_termo\\_aditivo\\_abha\\_001\\_2012.pdf](http://www.abhaaraguari.org.br/uploads/4_contratos/1_001_2012_igam/2_contrato/6_primeiro_termo_aditivo_abha_001_2012.pdf)

<http://www.abhaaraguari.org.br/contratos/igam>

APURAÇÃO		= INDICADOR 1 = DISPONIBILIZAÇÃO DE INFORMAÇÕES
		CONTÉUDO DISPONIBILIZADO E ATUALIZADO
		PESO
		1
2015	Meta	8
	Efetivo	8
	Índice de atendimento	100,00 %

## **INDICADOR 2 - PLANEJAMENTO E GESTÃO**

### **2A - Plano de Aplicação**

Indicador que tem por finalidade a publicização de informações sobre a situação referente à aplicação dos recursos da Cobrança pelo Uso dos Recursos Hídricos no âmbito da Bacia do Araguari, em atendimento ao Plano de Aplicação Plurianual, para o período 2013-2017, aprovado pelo Comitê da Bacia Hidrográfica do Rio Araguari, disponível em:

<http://admin.cbharaquari.org.br/arquivos/resolucoes/e2c420d928d4bf8ce0ff2ec19b371514.pdf>

Para os procedimentos de apuração de resultados no período em análise, dois itens foram estabelecidos como meta a ser trabalhada, cujo detalhamento é demonstrado a seguir:

#### Relatório de fontes de recursos e investimentos

Relatório anual que procura identificar a disponibilidade de outras fontes orçamentárias e dimensionar os investimentos direcionados à Bacia do Araguari. Ao se considerar que grande parte dos investimentos é originária da base orçamentária dos governos federal e estadual, vale registrar que o mapeamento dessas outras fontes fica condicionado à disponibilização das informações por parte do Poder Público.

Através do Portal da Transparência (<http://www.portaltransparencia.gov.br/>) do Governo Federal é possível dimensionar o volume de recursos públicos federais aplicados em ações relacionadas a recursos hídricos.

Quanto aos recursos estaduais, não foi possível obter informações mais precisas; foram consultados os seguintes endereços:

<http://saida.convenios.mg.gov.br/transparencia>

<http://www.copasa.com.br/wps/portal/internet/a-copasa/portal-da-transparencia>

#### Relatório de acompanhamento

Relatório anual que busca elencar as ações desenvolvidas com os recursos da Cobrança pelo Uso dos Recursos Hídricos, com a descrição detalhada de cada atividade.

As informações compiladas nesses dois relatórios anuais desta Entidade estão disponíveis em:

[http://www.abhaaraguari.org.br/uploads/4\\_contratos/1\\_001\\_2012\\_igam/4\\_prestacao\\_de\\_contas/2015/2a.pdf](http://www.abhaaraguari.org.br/uploads/4_contratos/1_001_2012_igam/4_prestacao_de_contas/2015/2a.pdf)

## 2B - Implementação do Plano Diretor de Recursos Hídricos

Indicador que tem por finalidade a avaliação da execução das ações previstas no Plano Diretor de Recursos Hídricos, com a discriminação de conteúdo conforme Programa de Trabalho.

Para o presente período em análise, consta a elaboração do relatório como meta a ser alcançada para apuração de resultado. O referido documento pode ser acessado em:

[http://www.abhaaraguari.org.br/uploads/4\\_contratos/1\\_001\\_2012\\_igam/4\\_prestacao\\_de\\_contas/2015/2b.pdf](http://www.abhaaraguari.org.br/uploads/4_contratos/1_001_2012_igam/4_prestacao_de_contas/2015/2b.pdf)

APURAÇÃO		= INDICADOR 2 = PLANEJAMENTO E GESTÃO	
		PLANO DE APLICAÇÃO	IMPLEMENTAÇÃO DO PLANO DIRETOR DE RECURSOS HÍDRICOS
		PESO	
		7	3
2015	Meta	2	1
	Efetivo	2	1
	Índice de atendimento	100,00 %	100,00 %

## INDICADOR 3 - COBRANÇA PELOS USOS DOS RECURSOS HÍDRICOS

### 3A - Índice de desembolso sobre o valor anual repassado pelo Órgão Gestor

Indicador que reflete a proporção entre o valor de desembolso anual e o valor transferido.

Os valores envolvidos para apuração dos resultados quanto ao cumprimento das metas estabelecidas seguem os critérios assim definidos:  $ID (\%) = (VD / VR) * 100$

VD - Valor desembolsado no período = R\$ 2.160.490,37

VR - Valor repassado no período, com os rendimentos de aplicação financeira = R\$ 6.484.536,53.

$ID = (VD / VR) \times 100 = 33,32 \%$

### 3B - Índice de desembolso acumulado sobre o valor de repasse acumulado

Indicador que visa acompanhar metas progressivas de aplicação dos repasses, que reflete a proporção entre o valor de desembolso acumulado e o valor transferido acumulado.

Para apuração dos resultados seguem os seguintes critérios:  $IDA (\%) = (VDa / VRa) * 100$

VDa - Valor desembolsado acumulado = R\$ 6.462.403,69

VRa - Valor repassado acumulado, com os rendimentos de aplicação financeira = R\$ 33.220.431,04

$IDA = (VDa / VRa) * 100 = 19,45 \%$

Os índices alcançados podem ser demonstrados sinteticamente em:

[http://www.abhaaraguari.org.br/uploads/4\\_contratos/1\\_001\\_2012\\_igam/4\\_prestacao\\_de\\_contas/2015/indice\\_desembolso\\_2010\\_2015.pdf](http://www.abhaaraguari.org.br/uploads/4_contratos/1_001_2012_igam/4_prestacao_de_contas/2015/indice_desembolso_2010_2015.pdf). Os valores atribuídos a este exercício financeiro estão devidamente comprovados e a documentação física acompanha a Prestação de Contas.

APURAÇÃO		= INDICADOR 3 = COBRANÇA PELO USO DOS RECURSOS HÍDRICOS	
		ÍNDICE DE DESEMBOLSO ANUAL (%)	ÍNDICE DE DESEMBOLSO ACUMULADO (%)
		PESO	
		5	5
2015	Meta	50	25
	Efetivo	33,32	19,45
	Índice de atendimento	66,64 %	77,80 %

#### INDICADOR 4 - GERENCIAMENTO INTERNO

##### 4A - Atendimento ao usuário em cobrança

Indicador que reflete o serviço de atendimento aos usuários em cobrança pelos usos dos recursos hídricos na Bacia Hidrográfica, através de Central Telefônica de Atendimento (serviço 0800), com a finalidade de sanar dúvidas e prestar orientações sobre dados na base CNARH.

Para apuração de resultados, considerou-se a prestação do serviço durante os 12 meses do período em análise. Esta Entidade disponibiliza o serviço através do número 0800 039 4269.

##### 4B - Complementação e atualização dos cadastros de usuários no CNARH

Indicador que avalia a inserção, atualização e complementação de dados dos usuários de recursos hídricos junto ao Cadastro Nacional de Usuários de Recursos Hídricos (CNARH).

Estabeleceu-se como meta o percentual mínimo de 70,0% de lançamento de dados (inserção, atualização ou complementação) das Portarias de Outorga de Direito de Uso das águas, para fins consuntivos, em relação às Portarias concedidas pelo IGAM, no período compreendido entre 1º de outubro de 2014 e 30 de setembro de 2015.

Registra-se que foram inseridas 87 Portarias na base de dados CNARH, de outorgas para uso consuntivo, dentro do universo de 126 Portarias concedidas; desse total, 19 são de uso não consuntivo. Assim, para efeito do resultado apresentado, foram consideradas 107 Portarias concedidas para finalidade consuntiva, caracterizando o cumprimento da meta projetada.

APURAÇÃO		= INDICADOR 4 = GERENCIAMENTO INTERNO	
		ATENDIMENTO AO USUÁRIO EM COBRANÇA	ATUALIZAÇÃO NO CNARH (%)
		PESO	
		4	6
2015	Meta	12	70
	Efetivo	12	81,31
	Índice de atendimento	100,00 %	100,00%

## INDICADOR 5 - RECONHECIMENTO SOCIAL

### 5A - Avaliação dos membros do CBH Araguari

Indicador que sintetiza a pesquisa de desempenho das atribuições da ABHA junto aos membros do Comitê, considerando: a) o cumprimento do Contrato de Gestão; b) as ações de implementação do Plano Diretor; e c) a atuação como secretaria-executiva.

Conforme orientação da Gerência de Cobrança pelo Uso de Recursos Hídricos (GECOB), que coordena a Comissão Técnica de Acompanhamento do Contrato de Gestão (CTACG), para este ano o processo de avaliação das Entidades foi informatizado. Assim, o próprio IGAM implementou e coordenou a avaliação online, disponibilizando aos conselheiros do Comitê o formulário a ser respondido.

O resultado da avaliação foi assim apresentado:



<b>Número de participantes</b>		<b>4</b>	
<b>Resultado individual</b>		<b>Média</b>	<b>7,54</b>
Participante 1	6,59	<b>Meta</b>	<b>9</b>
Participante 2	8,18		
Participante 3	7,40		
Participante 4	8,00		
		<b>Nota - Indicador 5A</b>	<b>8,38</b>

<b>.APURAÇÃO</b>		<b>= INDICADOR 5 = RECONHECIMENTO SOCIAL</b>	
		AVALIAÇÃO DOS MEMBROS DO CBH ARAGUARI	
		PESO	
		<b>5</b>	
<b>2015</b>	<b>Meta</b>	<b>9</b>	
	<b>Efetivo</b>	<b>8,38</b>	
	<b>Índice de atendimento</b>	<b>93,11 %</b>	

### 3.3 - SÍNTESE DOS RESULTADOS

Segue a síntese dos resultados alcançados no período em análise para simples aferição, sem querer expressar qualquer conotação conclusiva sobre o desempenho desta Entidade.

INDICADOR DE DESEMPENHO	PESO	META	EFETIVO	ÍNDICE DE ATENDIMENTO
1 - Disponibilização de informações				
1A - Conteúdo disponibilizado e utilizado	1	8	8	100,00 %
2 - Planejamento e gestão				
2A - Plano de Aplicação	7	2	2	100,00 %
2B - Implementação do Plano Diretor	3	1	1	100,00 %
3 - Cobrança pelos usos dos recursos hídricos				
3A - Índice de Desembolso Anual	5	50	33,32	66,64 %
3B - Índice de Desembolso Acumulado	5	25	19,45	77,80 %
4 - Gerenciamento interno				
4A - Atendimento ao usuário em cobrança	4	12	12	100,00 %
4B - Atualização do CNARH ( % )	6	70	81,31	100,00 %
5 - Reconhecimento social				
5A - Avaliação dos membros titulares do Comitê	5	9	8,38	93,11 %



#### 4 - CONSOLIDAÇÃO DA ARRECADAÇÃO E DO DESEMBOLSO

##### 4.1 - NATUREZA DOS GASTOS

DESPESAS COM RECURSOS DA COBRANÇA PELO USO DOS RECURSOS HÍDRICOS NA BACIA HIDROGRÁFICA DO RIO ARAGUARI, CONFORME A NATUREZA DE GASTO, DURANTE O PERÍODO 2015 (valores expressos em reais)			
NATUREZA DA DESPESA	Operacionalidade da Agência	Programas em Recursos Hídricos	Total
33.90.11 Vencimentos e vantagens fixas - Pessoal Civil	142.421,30	-	142.421,30
33.90.13 Obrigações patronais	82.327,80	-	82.327,80
33.90.14 Diárias	1.593,00	60.335,85	61.928,85
33.90.30 Material de consumo	9.247,15	16.357,61	25.604,76
33.90.33 Passagens e despesas com locomoção	1.268,30	8.782,14	10.050,44
33.90.36 Outros serviços de terceiros - Pessoa Física	31.318,02	-	31.318,02
33.90.39 Outros serviços de terceiros - Pessoa Jurídica	358.804,34	1.447.184,86	1.805.989,20
33.90.52 Equipamentos e material permanente	850,00	-	850,00
<b>TOTAL</b>	<b>627.829,91</b>	<b>1.532.660,46</b>	<b>2.160.490,37</b>

##### 4.2 - SÍNTESE DA PARTIÇÃO DOS RECURSOS

PARTIÇÃO DOS RECURSOS REPASSADOS E PERCENTUAL DE DESEMBOLSO - PERÍODO 2015 <sup>1</sup>					
Valores expressos em reais					
DESTINAÇÃO DOS RECURSOS	RECEITA <sup>2</sup>		DESPESAS		
	6.484.536,53		2.160.490,37		
Operacionalidade da Agência	Repasse <sup>2</sup>	472.895,68	627.829,91		9,68%
	Rendimento <sup>3</sup>	2.535,23	custeio	investimento	
	Total	475.430,91	626.979,91	850,00	
Programas e Ações em Recursos Hídricos	Repasse <sup>2</sup>	5.071.370,45	1.532.660,46		23,64%
	Rendimento <sup>3</sup>	1.410.630,85	custeio	investimento	
	Total	6.482.001,30	1.532.660,46	-	
<b>SALDO A TRANSPORTAR<sup>4</sup></b>	<b>4.324.046,16</b>				

1 - Quadro demonstrativo da partição dos recursos repassados para efeito de percentual de desembolso;

2 - Considerou-se como receita o valor de repasse, já com a transferência para a Operacionalidade da Agência e mais rendimentos de aplicação;

3 - Rendimento líquido de aplicação financeira;

4 - Saldo anterior e outras movimentações da conta movimento não incluídos.

### 4.3 - EXTRATO FINANCEIRO

MOVIMENTAÇÃO FINANCEIRA DOS RECURSOS DA COBRANÇA PELOS USOS DOS RECURSOS HÍDRICOS NA BACIA HIDROGRÁFICA DO RIO ARAGUARI - MG, DURANTE O PERÍODO 2015 (valores expressos em R\$ 1,00).							
ESPECIFICAÇÃO E ORIGEM DOS VALORES	SALDO 2014	RECEITA 2015		DESPESAS - 2015			SALDO EFETIVO
		Contrato <sup>1</sup>	Outras <sup>2</sup>	Custeio	Investimento	Outras <sup>3</sup>	
Operacionalidade da Agência	211.871	476.167	105	626.980	850	1201	59.111
Programas em Recursos Hídricos	22.029.813	6.891.538	500	1.532.660	0	883.038	26.506.153
<b>TOTAL</b>	<b>22.241.684</b>	<b>7.367.705</b>	<b>605</b>	<b>2.159.640</b>	<b>850</b>	<b>884.240</b>	<b>26.565.264</b>

1 - Repasse efetivo do Órgão Gestor, com rendimentos de aplicação financeira;

2 - Outros créditos para efeito de compensação;

3 - Outros débitos para efeito de compensação.

### 5 - CONSIDERAÇÕES FINAIS

Para a Prestação de Contas referente aos recursos transferidos por força do Contrato de Gestão Nº 001/2012 foram observadas as disposições de ordem legal e normativa que disciplinam a matéria. A parte contábil e fiscal ficou sob a responsabilidade da Assessoria Contábil desta Entidade Delegatária.

Este documento retrata com fidedignidade as informações nele relatadas, com a consolidação da receita e despesa para a Operacionalidade da Agência (7,5%) e para os Programas e Ações em Recursos Hídricos (92,5%).

Araguari - MG, 26 de Fevereiro de 2016.

**ORIGINAL ASSINADO PELO GERENTE ADMINISTRATIVO E FINANCEIRO**

Sérgio Gustavo Rezende Leal  
 Diretor Presidente

# Relatório de Gestão

## Indicador 2A – Plano de Aplicação



**Relatório 2A.1-** Relatório Anual de Mapeamento de Fonte de Recursos Disponíveis.

**Relatório 2A.2-** Relatório Anual de Acompanhamento das Ações Executadas com Recursos da Cobrança pelo Uso dos Recursos Hídricos.

### Exercício de 2015

Contrato de Gestão nº 001/2012

Fevereiro / 2016



## Sumário

### **Relatório 2A.1 - Relatório Anual de Mapeamento de Fontes de Recursos Disponíveis**

1	INTRODUÇÃO .....	6
2	A BACIA HIDROGRÁFICA DO RIO ARAGUARI .....	7
3	PLANO DIRETOR DE RECURSOS HÍDRICOS DA BACIA HIDROGRÁFICA DO RIO ARAGUARI .....	9
4	PLANO PLURIANUAL DE APLICAÇÃO – TERMO ADITIVO AO CONTRATO DE GESTÃO .....	10
5	LEVANTAMENTO DE PROJETOS E INVESTIMENTOS PROGRAMADOS PARA MUNICÍPIOS DA BACIA DO RIO ARAGUARI.....	13
	Alavancagem de Recursos Financeiros.....	42

### **Relatório 2A.2 - Relatório Anual de Acompanhamento das Ações Executadas com Recursos da Cobrança pelo Usos dos Recursos Hídricos**

1	INTRODUÇÃO .....	45
2	A BACIA HIDROGRÁFICA DO RIO ARAGUARI .....	45
3	AÇÕES EXECUTADAS COM OS RECURSOS DA COBRANÇA PELO USO DE RECURSOS HÍDRICOS NA BACIA HIDROGRÁFICA DO RIO ARAGUARI.....	48
	.....	52
4	ESTUDOS, PROJETOS E AÇÕES CONTRATADAS DE ACORDO COM O PLANO PLURIANUAL DE APLICAÇÃO EM 2015 .....	53

## **Relatório 2A.1**

# **Relatório Anual de Mapeamento de Fontes de Recursos Disponíveis**

## 1 INTRODUÇÃO

A Associação Multissetorial de Usuários de Recursos Hídricos da Bacia Hidrográfica do Rio Araguari (ABHA) é uma associação civil sem fins lucrativos voltada para a gestão de recursos hídricos, fundada em dezembro de 2002. Foi equiparada para exercer as funções de Agência da Bacia Hidrográfica do Rio Araguari, Unidade de Planejamento e Gestão PN2, pelo Conselho Estadual de Recursos Hídricos do Estado de Minas Gerais por meio da Deliberação N° 55, de 18 de julho de 2007 (<http://www.siam.mg.gov.br/sla/download.pdf?idNorma=7072>). No âmbito Federal, foi aprovada para ser a Entidade Delegatária das funções de Agência de Água da Bacia Hidrográfica do Rio Paranaíba pelo Conselho Nacional de Recursos Hídricos (CNRH) por meio da Resolução N° 134, de 15 de dezembro de 2011 (<http://www.ceivap.org.br/ligislacao/Resolucoes-CNRH/Resolucao-CNRH%20134.pdf>) e da Resolução N° 149, de 28 de junho de 2013 (<http://www.ceivap.org.br/ligislacao/Resolucoes-CNRH/Resolucao-CNRH%20149.pdf>), que prorroga o prazo de vigência da Resolução anterior até dezembro de 2015.

A Missão da ABHA é a de atuar com excelência na operacionalização da política de recursos hídricos e das deliberações emitidas pelos Comitês de Bacias Hidrográficas e, no que couber, pelos Órgãos Gestores, contribuindo para promover o equilíbrio entre o progresso dinâmico da sociedade e a sustentabilidade hídrica.

A ABHA assinou o Contrato de Gestão N° 001/2012 ([http://www.igam.mg.gov.br/images/stories/cobranca/novomenu/agencia/contrato\\_gestao/contrato-de-gestao-002-09-igam-abha.pdf](http://www.igam.mg.gov.br/images/stories/cobranca/novomenu/agencia/contrato_gestao/contrato-de-gestao-002-09-igam-abha.pdf)) com o Instituto Mineiro de Gestão das Águas, IGAM, com a anuência do Comitê da Bacia Hidrográfica do Rio Araguari, em 05 de dezembro de 2012. O Contrato de Gestão estabelece em seu objeto o alcance de resultados pela Entidade Equiparada, mensurados por meio de indicadores de desempenho, na forma estabelecida no Anexo II do Contrato. Anualmente a ABHA presta conta desses indicadores ao Órgão Gestor de Recursos Hídricos, IGAM, e é avaliada pela Comissão Técnica de Avaliação e Acompanhamento dos Contratos de Gestão (CTACG).

O Plano Plurianual de Aplicação dos Recursos Hídricos da Cobrança, referente ao período 2013/2017, aprovado pelo CBH Araguari por meio da Resolução nº 44, de 25 de abril de 2013

([http://www.cbharaguari.org.br/uploads/1\\_o\\_comite/3\\_legislacao/4\\_deliberacoes\\_resolucoes\\_portarias/2\\_resolucoes/2013/Res\\_44\\_2013.pdf](http://www.cbharaguari.org.br/uploads/1_o_comite/3_legislacao/4_deliberacoes_resolucoes_portarias/2_resolucoes/2013/Res_44_2013.pdf)), é um instrumento que define as rubricas

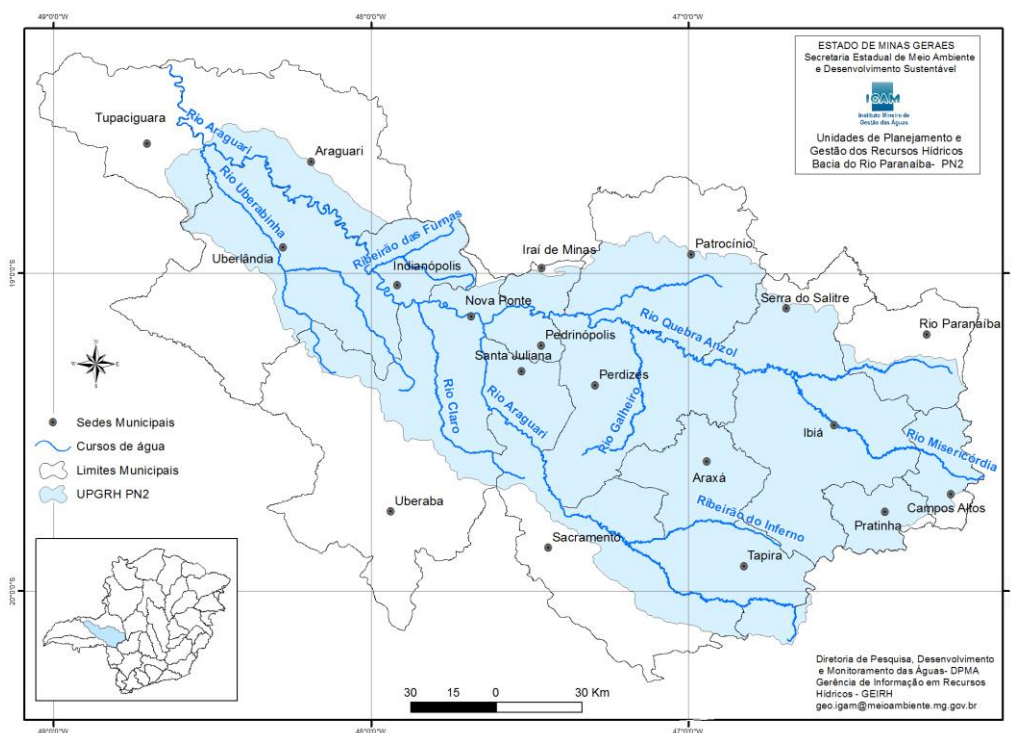
financeiras inscritas em componentes e subcomponentes, além de orientar estudos, planos, programas, projetos e ações que devem ser executados em toda a Bacia Hidrográfica do Rio Araguari. Contempla atividades orientadas pelas seguintes vertentes: ações institucionais, de gestão, de proteção, preservação, conservação e recuperação de mananciais, de saneamento ambiental, de capacitação e treinamento, mobilização social e educação ambiental com foco em recursos hídricos. É peça fundamental negociada e estabelecida entre o Comitê e sua Agência, coerentemente com o Plano Diretor de Recursos Hídricos da Bacia Hidrográfica.

Este relatório refere-se à meta prevista no Contrato de Gestão, Anexo II, Indicador 2 - Planejamento e Gestão e apresenta o Mapeamento das Fontes de Recursos Financeiros disponíveis que podem ser acessados para aplicação na bacia do Rio Araguari.

## **2 A BACIA HIDROGRÁFICA DO RIO ARAGUARI**

A Bacia Hidrográfica do Rio Araguari, conforme Figura 1, está localizada na região oeste do Estado de Minas Gerais, abrangendo parte das regiões do Alto Paranaíba e Triângulo Mineiro e concentra cerca de 7% da população do Estado, num total de aproximadamente 1,2 milhão de habitantes. Dentro de seus limites estão inseridos 20 municípios, sendo sete totalmente contidos na Bacia Hidrográfica e a maioria, cerca de 60% desses municípios, possuem população estimada em até 20.000 habitantes.

Compreende uma área de aproximadamente 22.091 km<sup>2</sup>, constituindo, nesse Estado, a Unidade de Planejamento e Gestão de Recursos Hídricos (UPGRH), designada pela sigla PN2. Essa PGRH engloba, parcial ou integralmente, os territórios dos seguintes municípios: Araguari, Araxá, Campos Altos, Ibiá, Indianópolis, Iraí de Minas, Nova Ponte, Patrocínio, Pedrinópolis, Perdizes, Pratinha, Rio Paranaíba, São Roque de Minas, Sacramento, Santa Juliana, Serra do Salitre, Tapira, Tupaciguara, Uberaba e Uberlândia, conforme representados na Figura 1.



**Figura 1:** Mapa da Bacia Hidrográfica do Rio Araguari e limites dos municípios.

A

Tabela 1 apresenta a relação dos municípios que possuem áreas contidas na bacia do Rio Araguari e dados da população, segundo CENSO do Instituto Brasileiro de Geografia e Estatística (IBGE), relativos ao ano de 2010.

**Tabela 1:** Dados demográficos dos municípios da bacia hidrográfica do rio Araguari.

Nº	MUNICÍPIO	Área total (Km <sup>2</sup> )	% da área na bacia do Araguari	% da sede na bacia	População (IBGE-Censo 2010)			IDHM 2010
					Urbana na sede municipal	Rural	Total	
1	Araguari	2.729,50	32	17	100.592	9.209	109.801	0,773
2	Araxá	1.164,40	100	100	92.230	1.442	93.672	0,772
3	Campos Altos	710,6	86	79	12.816	1.390	14.206	0,702
4	Ibiá	2.704,10	100	100	19.185	4.033	23.218	0,718
5	Indianópolis	830	100	100	4.056	2.134	6.190	0,674
6	Iraí de Minas	356,3	84	0	5.158	1.309	6.467	0,695
7	Nova Ponte	1.111,00	95	100	9.061	3.751	12.812	0,701
8	Patrocínio	2.874,30	62	87	67.409	15.062	82.471	0,729
9	Pedrinópolis	357,9	100	100	2.927	563	3.490	0,729
10	Perdizes	2.450,80	100	100	9.525	4.879	14.404	0,723



Nº	MUNICÍPIO	Área total (Km <sup>2</sup> )	% da área na bacia do Araguari	% da sede na bacia	População (IBGE-Censo 2010)			IDHM 2010
					Urbana na sede municipal	Rural	Total	
11	Pratinha	622,5	96	100	1.759	1.506	3.265	0,721
12	Rio Paranaíba	1.352,40	38	0	6.826	5.059	11.885	0,709
13	Sacramento	3.073,30	52	0	19.247	4.649	23.896	0,732
14	Santa Juliana	723,8	100	100	9.394	1.943	11.337	0,706
15	São Roque de Minas	2.098,90	12	0	3.812	2.874	6.686	0,672
16	Serra do Salitre	1.295,30	69	100	7.146	3.403	10.549	0,696
17	Tapira	1.179,20	100	100	2.744	1.368	4.112	0,712
18	Tupaciguara	1.824,00	32	0	22.042	2.146	24.188	0,719
19	Uberaba	4.524,00	25	0	285.662	10.326	295.988	0,772
20	Uberlândia	4.115,20	59	100	584.102	19.911	604.013	0,789

Fonte: Plano Diretor de Recursos hídricos da Bacia do Rio Araguari, Censo 2010 e Atlas do Desenvolvimento Humano (IBGE 2010).

### 3 PLANO DIRETOR DE RECURSOS HÍDRICOS DA BACIA HIDROGRÁFICA DO RIO ARAGUARI

Em 2008, O Comitê da Bacia do Rio Araguari aprovou o seu Plano Diretor de Recursos Hídricos, por meio da Resolução CBH Araguari Nº 07/2008 ([http://www.cbharaquari.org.br/uploads/1\\_o\\_comite/3\\_legislacao/4\\_deliberacoes\\_resolucoes\\_portarias/2\\_resolucoes/2008/Res\\_07\\_2008.pdf](http://www.cbharaquari.org.br/uploads/1_o_comite/3_legislacao/4_deliberacoes_resolucoes_portarias/2_resolucoes/2008/Res_07_2008.pdf)), contendo definições de metas, ações e programas para a melhoria da gestão dos recursos hídricos. Sendo submetido à apreciação do Conselho Estadual de Recursos Hídricos de Minas Gerais e aprovado por meio da Deliberação CERH nº 234, de 12 de maio de 2010 (<http://www.jusbrasil.com.br/diarios/7448619/pg-60-executivo-diario-oficial-do-estado-de-minas-gerais-doemg-de-13-05-2010>).

O Plano Diretor de Recursos Hídricos da Bacia Hidrográfica do Rio Araguari ([http://www.cbharaquari.org.br/uploads/1\\_o\\_comite/3\\_legislacao/1\\_plano\\_diretor\\_bacia/17\\_resumo\\_executivo\\_pdrh\\_araguari.pdf](http://www.cbharaquari.org.br/uploads/1_o_comite/3_legislacao/1_plano_diretor_bacia/17_resumo_executivo_pdrh_araguari.pdf)) é composto pelas seguintes partes:

Parte I – Diagnóstico: contem a caracterização geral da bacia (características físicas, fisiográficas, socioeconômicas e ambientais); os levantamentos relativos às disponibilidades e demandas hídricas das sub-bacias; as alternativas de incremento de vazão superficial e os levantamentos sobre a qualidade das águas.

Parte II – Prognóstico: apresenta os cenários da bacia hidrográfica; o comparativo entre disponibilidade e demanda do recurso hídrico; o prognóstico de utilização dos mananciais para lançamento de efluentes; a sobreposição de demandas para captação e lançamento de efluentes da bacia do Rio Araguari.

Parte III – Síntese das propostas do Plano: contém assuntos como:

- Cadastramento de usuários
- Classificação qualitativa de recursos hídricos
- Reformulação da outorga de direito de uso de recursos hídricos
- Controle de qualidade dos recursos hídricos
- Cobrança pelo uso dos recursos hídricos
- Classificação quantitativa de recursos hídricos
- Gestão compartilhada dos recursos hídricos
- Gestão ABHA- Estado
- Programa Produtor de Águas
- Recuperação e conservação ambiental
- Medidas de regularização de vazão
- Distribuição das ações no horizonte temporal
- Diagrama de articulação das ações do plano
- Cronograma físico financeiro para implementação das ações do plano

Parte IV - Estrutura Organizacional

Parte V – Conclusão: contem as medidas estruturais e não estruturais, além de proposta para atualização do plano.

## **4 PLANO PLURIANUAL DE APLICAÇÃO – TERMO ADITIVO AO CONTRATO DE GESTÃO**

O Plano Plurianual de Aplicação, aprovado para o período 2013/2017 por meio da Deliberação CBH Araguari nº 44, de 25 de abril de 2013 ([http://www.cbharaquari.org.br/uploads/1\\_o\\_comite/3\\_legislacao/4\\_deliberacoes\\_resolucoes\\_portarias/2\\_resolucoes/2013/Res\\_44\\_2013.pdf](http://www.cbharaquari.org.br/uploads/1_o_comite/3_legislacao/4_deliberacoes_resolucoes_portarias/2_resolucoes/2013/Res_44_2013.pdf)), anexado ao Contrato de Gestão nº 001/2012 pelo Primeiro Termo Aditivo, apresenta o planejamento para a aplicação dos 92,5% dos recursos financeiros arrecadados com a cobrança pelo uso de recursos hídricos, destinados ao financiamento de obras, projetos e programas, que foram previstos para

serem utilizados em 6 (seis) programas. As ações propostas em cada programa estão coerentes com as linhas preconizadas no Plano Diretor de Recursos Hídricos.

Os recursos arrecadados e aqueles previstos de serem arrecadados na bacia hidrográfica do Rio Araguari até 2017 totalizam um montante estimado em R\$ 39,6 milhões. A alocação anual desses investimentos nos programas priorizados encontra-se distribuída no Plano Plurianual de Aplicação.

Para o PROGRAMA DE ATENDIMENTO ÀS ATIVIDADES DO CBH-ARAGUARI, instituído pela Resolução CBH-Araguari nº 41, de 25 de abril de 2013 ([http://www.cbharaguari.org.br/uploads/1\\_o\\_comite/3\\_legislacao/4\\_deliberacoes\\_resolucoes\\_portarias/2\\_resolucoes/2013/Res\\_41\\_2013.pdf](http://www.cbharaguari.org.br/uploads/1_o_comite/3_legislacao/4_deliberacoes_resolucoes_portarias/2_resolucoes/2013/Res_41_2013.pdf)), com foco no fortalecimento da gestão participativa, foi destinado R\$ 1,0 milhão, igualmente distribuídos nos 5 anos, sob responsabilidade direta da Diretoria da ABHA, que tem por atribuição o suporte técnico-administrativo ao Comitê.

Para as ações e medidas do PROGRAMA DE PLANEJAMENTO E GESTÃO DE RECURSOS HÍDRICOS, instituído pela Resolução CBH-Araguari nº 42, de 25 de abril de 2013

([http://www.cbharaguari.org.br/uploads/1\\_o\\_comite/3\\_legislacao/4\\_deliberacoes\\_resolucoes\\_portarias/2\\_resolucoes/2013/Res\\_42\\_2013.pdf](http://www.cbharaguari.org.br/uploads/1_o_comite/3_legislacao/4_deliberacoes_resolucoes_portarias/2_resolucoes/2013/Res_42_2013.pdf)) foi previsto um montante de R\$ 5,74 milhões, incluindo R\$ 1,5 milhão para a proposta de enquadramento e a revisão do Plano Diretor de Recursos Hídricos que serão desenvolvidas em articulação com o órgão gestor de Minas Gerais, IGAM.

O PROGRAMA DE QUALIDADE DA ÁGUA, instituído pela Resolução CBH-Araguari nº 34, de 27 de março de 2012 ([http://www.cbharaguari.org.br/uploads/1\\_o\\_comite/3\\_legislacao/4\\_deliberacoes\\_resolucoes\\_portarias/2\\_resolucoes/2012/Res\\_34\\_2012.pdf](http://www.cbharaguari.org.br/uploads/1_o_comite/3_legislacao/4_deliberacoes_resolucoes_portarias/2_resolucoes/2012/Res_34_2012.pdf)), tem por objetivo a adoção de medidas para a revitalização da bacia. Foram destinados R\$ 11,2 milhões que deverão ser aplicados em ações relativas aos quatro componentes de saneamento: sistemas de abastecimento de água, sistemas de esgotamento sanitário, gerenciamento de resíduos sólidos e drenagem urbana, incluindo a elaboração de Plano Municipal de Saneamento Básico e Plano Municipal de Gerenciamento de Resíduos Sólidos.

O PROGRAMA DE IMPACTO NA QUANTIDADE DE ÁGUA, instituído pela mesma Resolução citada acima, contempla projetos, ações e práticas de conservação de solos, recuperação de áreas degradadas, recuperação hidroambiental e regularização de fluxos hídricos, além da implantação do programa produtor de água. Para essas medidas, a serem

implementadas, foi alocado o maior montante de recursos, correspondente a R\$ 12,9 milhões que deverá ser aplicado a partir de editais de chamamento público.

Para o PROGRAMA DE COMUNICAÇÃO, MOBILIZAÇÃO E EDUCAÇÃO AMBIENTAL, instituído como programa estruturador pela Resolução CBH-Araguari nº 43, de 25 de abril de 2013

([http://www.cbharaguari.org.br/uploads/1\\_o\\_comite/3\\_legislacao/4\\_deliberacoes\\_resolucoes\\_portarias/2\\_resolucoes/2013/Res\\_43\\_2013.pdf](http://www.cbharaguari.org.br/uploads/1_o_comite/3_legislacao/4_deliberacoes_resolucoes_portarias/2_resolucoes/2013/Res_43_2013.pdf)), foi previsto um total de R\$ 4,0 milhões, sendo R\$ 700 mil destinados à realização de expedição no Rio Araguari, cuja realização está prevista para os anos de 2014 e 2015.

Para projetos que visam atender às demandas espontâneas foram previstos no PPA um valor total de R\$ 4,7 milhões.

A alocação anual desses investimentos nos programas priorizados encontra-se distribuída, conforme detalhado na tabela 2.

**Tabela 2:** Distribuição do recurso da cobrança no PPA 2013-2017.

PROGRAMAS	2013	2014	2015	2016	2017	TOTAL	%
<b>1. Programa de Atendimento às Atividades do CBH-Araguari</b>	200.000	200.000	200.000	200.000	200.000	<b>1.000.000</b>	<b>2,5</b>
<b>2. Programa de Planejamento e Gestão de Recursos Hídricos</b>	1.415.000	2.070.000	712.000	735.000	808.000	<b>5.740.000</b>	<b>14,5</b>
<b>3. Programa de Qualidade da Água</b>	4.674.000	2.128.000	1.483.000	1.488.000	1.463.000	<b>11.236.000</b>	<b>28,4</b>
<b>4. Programa de Impacto na Quantidade da Água</b>	1.787.000	2.778.000	3.283.000	3.048.000	2.043.000	<b>12.939.000</b>	<b>32,6</b>
<b>5. Programa de Comunicação, Mobilização e Educação Ambiental</b>	634.000	738.000	1.243.000	648.000	753.000	<b>4.016.000</b>	<b>10,1</b>
<b>6. Programa de Atendimento à Demanda</b>	940.000	940.000	940.000	940.000	940.000	<b>4.700.000</b>	<b>11,9</b>

<b>Espontânea</b>							
<b>TOTAL GERAL</b>	<b>9.650.000</b>	<b>8.854.000</b>	<b>7.861.000</b>	<b>7.059.000</b>	<b>6.207.000</b>	<b>39.631.000</b>	<b>100,0</b>

## 5 LEVANTAMENTO DE PROJETOS E INVESTIMENTOS PROGRAMADOS PARA MUNICÍPIOS DA BACIA DO RIO ARAGUARI

Além dos recursos financeiros advindos da cobrança pelo uso da água, verifica-se a existência de recursos inscritos no orçamento da União, em diversos Ministérios e Autarquias Federais e no orçamento estadual, que se destinam à diversos programas, projetos e ações na bacia hidrográfica, visando a ampliação da oferta de água em quantidade e qualidade para satisfação das demandas das gerações atuais e futuras.

Diversos projetos e obras relativos a sistemas de saneamento básico e proteção e conservação de mananciais também se encontram inscritos em diversos programas nas três esferas de governo.

Os recursos oriundos da Cobrança pelo Uso dos Recursos Hídricos não são suficientes para atender as demandas das ações necessárias para conservação e recuperação da bacia. Assim, torna-se fundamental buscar parcerias para complementar esses valores, visando o alcance das metas estabelecidas pelos instrumentos de gestão.

Esse relatório apresenta as informações sobre as ações e empreendimentos financiados na bacia no período de 2010 a 2015, período coincidente ao início da cobrança. Foram obtidos os dados dos convênios e repasses a municípios nos portal de transparência do Governo Federal e Estadual. Abaixo segue a apresentação da relação de convênios firmados entre o Governo Federal e os municípios que compõem a Bacia Hidrográfica do Rio Araguari.

A Tabela 3 traz a listagem dos convênios com vigência entre 2010 a 2015, no Município de Araguari.

**Tabela 3:** Convênios firmados pelo Governo Federal, em Araguari, no período de 2010 a 2015.

<b>Número</b>	<b>Situação</b>	<b>Objeto</b>	<b>Órgão Superior</b>	<b>Vigência</b>	<b>Valor Conveniado (R\$)</b>
<b>554229</b>	Adimplente	Objeto: Canalização de 137,0 metros do córrego Brejo Alegre, localizado na Av. Cel. Theodolino Pereira de Araújo Estaca	Ministério da Integração Nacional	2006 2012	1.074.533,83

Número	Situação	Objeto	Órgão Superior	Vigência	Valor Conveniado (R\$)
555954	Concluído	Sistema de Esgotamento Sanitário.	Ministério da Saúde	2005 2011	137.000,00
596716	Concluído	Mecanização Agrícola	Ministério da Agricultura, Pecuária e Abastecimento	2007 2010	68.250,00
601904	Concluído	Objeto: Reconstrução de 465m canalização do córrego do Brejo Alegre, trecho compreendido entre as ruas Carolina Marques e Dr. Alberto Moreira, com a recuperação de 47.500m <sup>2</sup> de pavimentação asfáltica e 200m de micro-drenagem na Avenida Cel. Teodolino Pereira de Araújo, no Município	Ministério da Integração Nacional	2007 2012	6.173.609,79
628673	Adimplente	Coleta, Tratamento e Destinação Final de Resíduos Sólidos	Ministério da Saúde	2007 2014	300.000,00
658864	Concluído	Apoio A Elaboração De Planos Habitacionais De Interesse Social.	Ministério das Cidades	2009 2014	58.640,00
731007	Prestação de Contas Aprovada	Aquisição de patrulha mecanizada	Ministério da Agricultura, Pecuária e Abastecimento	2009 2013	487.500,00
747964	Prestação de Contas enviada para Análise	Aquisição de veículos para apoio a agricultura no município de Araguari - mg.	Ministério da Integração Nacional	2010 2012	92.500,00
773497	Em Execução	Elaboração do Plano de Coleta Seletiva do município de Araguari/MG	Ministério do Meio Ambiente	2012 2014	202.400,00
778097	Em Execução	Aquisição de Patrulha Mecanizada	Ministério da Agricultura, Pecuária e Abastecimento	2012 2014	146.250,00
795353	Prestação de Conta Aprovada	Aquisição de patrulha mecanizada e implementos.	Ministério do Desenvolvimento Agrário	2013 2015	120.000,00

Os valores somados para o município de Araguari são da ordem de R\$ 8,8 milhões, sendo que, o Ministério da Integração Nacional foi o maior investidor, com 82,85% deste montante, enquanto o Ministério da Agricultura investiu 7,92% e os demais ministérios somados investiram cerca de 9,22%.

A Tabela 4 traz a listagem dos convênios com vigência entre 2010 a 2015, no Município de Araxá.

**Tabela 4:** Convênios firmados pelo Governo Federal, em Araxá, no período de 2010 a 2015.

Número	Situação	Objeto	Órgão Superior	Vigência	Valor Conveniado (R\$)
429089	Concluído	Melhoria das Condições de Habitabilidade	Ministério das Cidades	2001 2004	400.000,00
640811	Concluído	Apoio a projetos de desenvolvimento do setor agropecuário aquisição de caminhão truck com caçamba e retroescavadeira	Ministério da Agricultura, Pecuária e Abastecimento	2008 2010	288.900,30
641496	Concluído	Apoio a Política Nacional de Desenvolvimento Urbano Infra Estrutura	Ministério das Cidades	2008 2012	493.100,00
658865	Adimplente	Apoio a Elaboração de Planos Habitacionais de Interesse Social	Ministério das Cidades	2009 2015	58.640,00
714070	Prestação de Contas Aprovada	Aquisição de implementos agrícolas para atendimento a produtores rurais do município.	Ministério da Agricultura, Pecuária e Abastecimento	2009 2012	97.500,00
776017		Melhoria das Condições de Habitabilidade	Ministério das Cidades	2001 2004	400.000,00
814042	Em Execução	Manutenção das Estradas Vicinais do Município de Araxá	Ministério da Agricultura, Pecuária e Abastecimento	2014 2016	243.750,00
815426	Em Execução	Adequação e Manutenção de Estradas Vicinais	Ministério da Agricultura, Pecuária e Abastecimento	2014 2017	305.561,75
815811	Em Execução	Aquisição de Equipamentos e Máquinas Pesadas para Atender as Necessidades do Município de Araxá	Ministério da Agricultura, Pecuária e Abastecimento	2014 2017	105.195,51
815812	Em Execução	Aquisição de Equipamentos e Máquinas Pesadas para Atender as Necessidades do Município de Araxá	Ministério da Agricultura, Pecuária e Abastecimento	2014 2016	438.750,00

Os valores somados para o município de Araxá são da ordem de R\$ 2,8 milhões, sendo que, o Ministério da Agricultura, Pecuária e Abastecimento foi o maior investidor, com 52,26% deste montante, enquanto o Ministério das Cidades investiu 47,74%.

A Tabela 5 traz a listagem dos convênios com vigência entre 2010 a 2015, no Município de Campos Altos.



**Tabela 5:** Convênios firmados pelo Governo Federal, em Campos Altos, no período de 2010 a 2015.

Número	Situação	Objeto	Órgão Superior	Vigência	Valor Conveniado (R\$)
571142	Adimplente	Construção de Rede de Drenagem Pluvial no Perímetro Urbano MG	Ministério da Integração Nacional	2006 2011	97.500,00
613817	Concluído	Obra de Macrodrenagem em Municípios do Estado de Mg	Ministério da Integração Nacional	2007 2012	58.200,00
634625	Concluído	Aquisição de Patrulha Mecanizada Trator Distribuidora de Calcário Grade Niveladora Grade Aradora e Plantadeira	Ministério da Agricultura, Pecuária e Abastecimento	2008 1010	136.500,00
745121	Prestação de Contas Aprovada	Aquisição de uma Retroescavadeira.	Ministério do Desenvolvimento Agrário	2010 2012	200.000,00
784482	Prestação de Contas Enviada para Análise	Aquisição de Patrulha Mecanizada	Ministério da Agricultura, Pecuária e Abastecimento	2013 2014	97.500,00
788833	Prestação de Contas Enviada para Análise	Aquisição de Patrulha Mecanizada.	Ministério da Agricultura, Pecuária e Abastecimento	2013 2014	292.500,00

Os valores somados para o município de Campos Altos são da ordem de R\$ 4,1 milhões, sendo que, o Ministério da Agricultura, Pecuária e Abastecimento foi o maior investidor, com 58,88% deste montante, enquanto o Ministério das Cidades investiu 32,55%, o Ministério do Desenvolvimento Agrário investiu 4,82% e o Ministério da Integração Nacional 3,75%.

A Tabela 6 traz a listagem dos convênios com vigência entre 2010 a 2015, no Município de Ibiá.

**Tabela 6:** Convênios firmados pelo Governo Federal, em Ibiá, no período de 2010 a 2015.

Número	Situação	Objeto	Órgão Superior	Vigência	Valor Conveniado (R\$)
568394	Concluído	Sistema de Resíduos Sólidos.	Ministério da Saúde	2006 2011	270.000,00
658879	Adimplente	Apoio a Elaboração de Planos Habitacionais de Interesse Social	Ministério das Cidades	2009 2014	58.640,00



Número	Situação	Objeto	Órgão Superior	Vigência	Valor Conveniado (R\$)
<b>706673</b>	Prestação de Contas Aprovada	Pretende-se adquirir 02 tratores com as seguintes características: tração 4X4, com potencia mínima de 75 cv e no mínimo 2.400 RPM, 04 cilindros, plataformado, transmissão de 12 marchas sincronizadas a frentes e 04 re, tomada de força independente, levantante hidráulico com alta capacidade 3.340 Kg, 02 válvulas de controle remoto, 04 rolps, pneus dianteiros 12, 4-24 e traseiros 18, 4-30, pesos dianteiros e traseiros.	Ministério da Agricultura, Pecuária e Abastecimento	2009 2012	146.250,00
<b>738637</b>	Prestação de Contas Aprovada	Aquisição de patrulha mecanizada	Ministério da Agricultura, Pecuária e Abastecimento	2010 2012	90.187,50
<b>746660</b>	Prestação de Contas Aprovada	Aquisição De Patrulha Mecanizada	Ministério da Agricultura, Pecuária e Abastecimento	2010 2014	438.750,00
<b>762704</b>	Aguardando Prestação de Contas	O objetivo e a implementação de ações mitigadoras do impacto ambiental visando a revitalização da sub-bacia do Rio Misericórdia e conseqüentemente a melhoria da qualidade e quantidade dos recursos hídricos, bem como garantir a incorporação dos conhecimentos e continuidade das ações.	Ministério do Meio Ambiente	2011 2014	497.201,78
<b>763868</b>	Prestação de Contas Aprovada	Aquisição de Maquinas e/ou Implementos Agrícolas	Ministério da Agricultura, Pecuária e Abastecimento	2011 2014	438.750,00
<b>765695</b>	Prestação de Contas Aprovada	Aquisição de Patrulha Mecanizada	Ministério da Agricultura, Pecuária e Abastecimento	2011 2013	195.000,00

Número	Situação	Objeto	Órgão Superior	Vigência	Valor Conveniado (R\$)
788958	Em Execução	Aquisição de patrulha mecanizada	Ministério da Agricultura, Pecuária e Abastecimento	2013 2015	292.500,00
790216	Em Execução	Manutenção e Conservação de Estradas Vicinais	Ministério da Agricultura, Pecuária e Abastecimento.	2013 2015	292.500,00
798861	Prestação de Contas Iniciada por Antecipação	Patrulha Mecanizada	Ministério da Agricultura, Pecuária e Abastecimento.	2013 2015	97.500,00
807182	Em Execução	Aquisição de Máquinas e Equipamentos Agrícolas	Ministério da Agricultura, Pecuária e Abastecimento.	2014 2016	292.500,00

Os valores somados para o município de Ibiá são da ordem de R\$ 3,1 milhões, sendo que, o Ministério da Agricultura, Pecuária e Abastecimento foi o maior investidor, com 73,44% deste montante, enquanto o Ministério do Meio Ambiente investiu 15,99%, o Ministério da Saúde investiu 8,68% e o Ministério das Cidades 1,89%.

A Tabela 7 traz a listagem dos convênios com vigência entre 2010 a 2015, no Município de Indianópolis.

**Tabela 7:** Convênios firmados pelo Governo Federal, em Indianópolis, no período de 2010 a 2015.

Número	Situação	Objeto	Órgão Superior	Vigência	Valor Conveniado (R\$)
629940	Concluído	Fortalecimento Capacidade Produtiva Aquisição Trator Ensiladeira e Grade Aradora	Ministério do Desenvolvimento Agrário	2008 2010	100.000,00
640671	Concluído	Apoio a Projetos de Desenvolvimento do Setor Agropecuário Aq de Trator e Implementos	Ministério da Agricultura, Pecuária e Abastecimento	2008 2010	97.500,00
708118	Prestação de Contas Aprovada	Aquisição de Trator e Implementos.	Ministério da Agricultura, Pecuária e Abastecimento	2009 2013	146.250,00
714042	Prestação de Contas Aprovada	Aquisição de 01 trator e 01 grade aradora.	Ministério da Agricultura, Pecuária e Abastecimento	2009 2013	97.500,00

Os valores somados para o município de Indianópolis são da ordem de R\$ 440 mil, sendo que, o Ministério da Agricultura, Pecuária e Abastecimento foi o maior investidor, com 77,34% deste montante, enquanto o Ministério do Desenvolvimento Agrário investiu 22,66%.

A Tabela 8 traz a listagem dos convênios com vigência entre 2010 a 2015, no Município de Iraí de Minas.

**Tabela 8:** Convênios firmados pelo Governo Federal, em Iraí de Minas, no período de 2010 a 2015.

Número	Situação	Objeto	Órgão Superior	Vigência	Valor Conveniado (R\$)
572046	Adimplente	Drenagem da Av7 Setembro Av Presbiteriana e Ruas Izaque Físico Jose Físico Asfalto e Meio Fios	Ministério das Cidades	2006 2014	390.000,00
628297	Concluído	Implantação ou Melhoria de Obras De Infra Estrutura Urbana Ações de Infra Estrutura Urbana Recapeamento Asfáltico	Ministério das Cidades	2008 2010	137.060,00
630719	Concluído	Apoio a Projetos de Desenvolvimento do Setor Agropecuário Aquisição de patrulha Agrícola	Ministério da Agricultura, Pecuária e Abastecimento	2008 2012	97.500,00
671573	Adimplente	Construção de Tratamento de Esgoto.	Ministério da Saúde	2012 2014	6.275.649,78
705955	Prestação de Contas Aprovada	Recapeamento asfáltico em vias públicas na cidade de Iraí de Minas - MG	Ministério das Cidades	2009 2012	196.400,00
708584	Prestação de Contas Aprovada	Aquisição de Pá Carregadeira e Retroescavadeira.	Ministério da Agricultura, Pecuária e Abastecimento	2009 2011	286.650,00
714414	Prestação de Contas Aprovada	Recuperar 5km da estrada vicinal que liga a comunidade de Chapadão dos Cocais ao município de Iraí de Minas - MG	Ministério da Agricultura, Pecuária e Abastecimento	2009 2013	97.500,00

Número	Situação	Objeto	Órgão Superior	Vigência	Valor Conveniado (R\$)
721662	Prestação de Contas Aprovada	Apoio a agricultura familiar através da aquisição de implementos agrícolas.	Ministério do Desenvolvimento Agrário	2009 2011	143.472,00
740322	Prestação de Contas Aprovada	Aquisição de Patrulha Mecanizada.	Ministério da Agricultura, Pecuária e Abastecimento	2010 2011	487.500,00
748975	Prestação de Contas em Complementação	Aquisição de Caminhão Compactador de Lixo	Ministério da Saúde	2010 2013	200.000,00
750008	Prestação de Contas em Análise	Apoio e implementação de Infraestrutura Aquícola e Pesqueira	Ministério da Pesca e Aquicultura	2010 2012	100.000,00
753038	Prestação de Contas Aprovada	Apoio ao desenvolvimento do setor agropecuário	Ministério da Agricultura, Pecuária e Abastecimento	2010 2013	195.000,00
798801	Em Execução	Encascalhamento de Estradas Vicinais	Ministério da Agricultura, Pecuária e Abastecimento	2013 2016	292.500,00
798802	Em Execução	Aquisição de Patrulha Mecanizada	Ministério da Agricultura, Pecuária e Abastecimento	20013 20014	195.000,00
798842	Em Execução	Aquisição de Patrulha Mecanizada	Ministério da Agricultura, Pecuária e Abastecimento	2013 2014	97.500,00
799498	Em Execução	Aquisição de Patrulha Mecanizada	Ministério da Agricultura, Pecuária e Abastecimento	2013 2014	109.687,50

Os valores somados para o município de Iraí de Minas são da ordem de R\$ 9,3 milhões, sendo que, o Ministério da Saúde foi o maior investidor, com 69,62% deste montante, enquanto o Ministério da Agricultura, Pecuária e Abastecimento investiu 19,98%, o Ministério das Cidades investiu 7,78%, o Ministério do Desenvolvimento Agrário 1,54% e o Ministério da Pesca e Aquicultura 1,08%.

A Tabela 9 traz a listagem dos convênios com vigência entre 2010 a 2015, no Município de Nova Ponte.

**Tabela 9:** Convênios firmados pelo Governo Federal, em Nova Ponte no período de 2010 a 2015.

Número	Situação	Objeto	Órgão Superior	Vigência	Valor Conveniado (R\$)
612817	Concluído	Ações de Infra Estrutura Urbana	Ministério das Cidades	2007 2010	146.950,00

Os investimentos no município de Nova Ponte foram de R\$ 146.950,00 oriundos em sua totalidade do Ministério das Cidades.

A Tabela 10 traz a listagem dos convênios com vigência entre 2010 a 2015, no Município de Patrocínio.

**Tabela 10:** Convênios firmados pelo Governo Federal, em Patrocínio no período de 2010 a 2015.

Número	Situação	Objeto	Órgão Superior	Vigência	Valor Conveniado (R\$)
443789	Concluído	Estimulo A Produção Agropecuária / Ações De Desenvolvimento Rural	Ministério da Agricultura, Pecuária e Abastecimento	2001 2003	80.000,00
611770	Concluído	Apoio A Projetos De Desenvolvimento Do Setor Agropecuário	Ministério da Agricultura, Pecuária e Abastecimento	2007 2010	97.500,00
634145	Concluído	Apoio A Política Nacional De Desenvolvimento Urbano Infra Estrutura Recapeamento E Pavimentação Asfáltica	Ministério Das Cidades	2008 2012	176.620,00
635333	Concluído	Apoio Ao Pequeno E Médio Produtor Agropecuário De 6 Conjuntos Secador Descascador Beneficiador De Café	Ministério da Agricultura, Pecuária e Abastecimento	2008 2011	234.000,00
640584	Concluído	Fortalecimento Capacidade Produtiva Aquisição 03 Tratores Cafeeiros 03 Pulverizadores Roçadeira Hid	Ministério Do Desenvolvimento Agrário	2008 2010	192.800,00
668651	Excluído	Drenagem Urbana Sustentável em Patrocínio MG substituição de galeria por canal aberto microdrenagem	Ministério Das Cidades	2011 2013	0

Número	Situação	Objeto	Órgão Superior	Vigência	Valor Conveniado (R\$)
		travessias e pavimentação			
<b>668693</b>	Adimplente	Elaboração do Plano Municipal de Saneamento Básico de Patrocínio MG Condicionantes	Ministério Das Cidades	2011 2013	548.598,46
<b>721613</b>	Prestação de Contas Aprovada	Aquisição De Uma Moto Niveladora	Ministério Do Desenvolvimento Agrário	2009 2011	463.680,00
<b>737831</b>	Em Execução	Construção De Mata-Burros No Município De Patrocínio-Mg	Ministério da Agricultura, Pecuária e Abastecimento	2010 2014	92.625,00
<b>738377</b>	Prestação de Contas Aprovada	Aquisição de Patrulha Mecanizada	Ministério da Agricultura, Pecuária e Abastecimento	2010 2012	97.500,00
<b>744353</b>	Prestação de Contas Aprovada	Apoiar o projeto de aquisição de 7.000 toneladas de calcário para os pequenos produtores rurais de Patrocínio/MG	Ministério da Agricultura, Pecuária e Abastecimento	2010 2012	100.000,00
<b>748898</b>	Prestação de Contas em Análise	Programa de Qualificação para Cafeicultores do Cerrado - PQCC	Ministério da Agricultura, Pecuária e Abastecimento	2010 2011	114.400,00
<b>753014</b>	Prestação de Contas Aprovada	Aquisição De Patrulha Mecanizada.	Ministério da Agricultura, Pecuária e Abastecimento	2010 2012	487.500,00
<b>766290</b>	Prestação de Contas Aprovada	Recuperação Ambiental da Bacia do Córrego Feio no Município de Patrocínio - MG.	Ministério Do Meio Ambiente	2011 2014	547.989,07
<b>798853</b>	Em Execução	Aquisição de patrulha mecanizada.	Ministério da Agricultura, Pecuária e Abastecimento	2013 2014	97.500,00
<b>800041</b>	Em Execução	Aquisição de Patrulha Mecanizada.	Ministério da Agricultura, Pecuária e Abastecimento	2013 2014	97.500,00

Os valores somados para o município de Patrocínio são da ordem de R\$ 3,7 milhões, sendo que, o Ministério da Agricultura, Pecuária e Abastecimento foi o maior investidor, com

45,76% deste montante, enquanto o Ministério do Desenvolvimento Agrário investiu 20,22%, o Ministério das Cidades investiu 19,38% e o Ministério do Meio Ambiente 14,64%.

A Tabela 11 traz a listagem dos convênios com vigência entre 2010 a 2015, no Município de Pedrinópolis.

**Tabela 11:** Convênios firmados pelo Governo Federal, em Pedrinópolis, no período de 2010 a 2015.

Número	Situação	Objeto	Órgão Superior	Vigência	Valor Conveniado (R\$)
731022	Prestação de Contas Aprovada	Aquisição de Patrulha Agrícola Mecanizada composta de 01 Trator Agrícola e Implementos.	Ministério da Agricultura, Pecuária e Abastecimento	2009 2011	97.500,00
746491	Prestação de Contas Aprovada	Aquisição de trator agrícola.	Ministério do Desenvolvimento Agrário	2010 2012	100.000,00
753909	Prestação de Contas Aprovada	Aquisição de Patrulha Mecanizada	Ministério da Agricultura, Pecuária e Abastecimento	2010 2012	116.400,00

Os valores somados para o município de Pedrinópolis são da ordem de R\$ 300 mil, sendo que, o Ministério da Agricultura, Pecuária e Abastecimento foi o maior investidor, com 68,14% deste montante, enquanto o Ministério do Desenvolvimento Agrário investiu 31,86%.

A Tabela 12 traz a listagem dos convênios com vigência entre 2010 a 2015, no Município de Perdizes.

**Tabela 12:** Convênios firmados pelo Governo Federal, em Perdizes, no período de 2010 a 2015.

Número	Situação	Objeto	Órgão Superior	Vigência	Valor Conveniado (R\$)
628268	Concluído	Apoio a Projetos de Desenvolvimento do Setor Agropecuário construção de Matadouro Municipal	Ministério da Agricultura, Pecuária e Abastecimento	2008 2011	390.000,00
634624	Concluído	Aquisição de Patrulha Mecanizada aquisição de um Trator 105 Cv	Ministério da Agricultura, Pecuária e Abastecimento	2008 2010	100.425,00



<b>742877</b>	Prestação de Contas Aprovada	Apoio à agricultura familiar - Aquisição de Caminhão Caçamba Basculante.	Ministério do Desenvolvimento Agrário	2010 2012	185.000,00
<b>744490</b>	Prestação de Contas Aprovada	Apoio a Agricultura Familiar - Aquisição de Caminhão Caçamba Basculante.	Ministério do Desenvolvimento Agrário	2010 2012	100.000,00
<b>771334</b>	Em Execução	Aquisição de Patrulha Mecanizada	Ministério da Agricultura, Pecuária e Abastecimento	2012 2014	585.000,00
<b>772353</b>	Em Execução	Aquisição de Patrulha Mecanizada	Ministério da Agricultura, Pecuária e Abastecimento	2012 2014	243.750,00

Os valores somados para o município de Perdizes são da ordem de R\$ 1,6 milhões, sendo que, o Ministério da Agricultura, Pecuária e Abastecimento foi o maior investidor, com 82,23% deste montante, enquanto o Ministério do Desenvolvimento Agrário investiu 17,77%.

A Tabela 13 traz a listagem dos convênios com vigência entre 2010 a 2015, no Município de Rio Paranaíba.

**Tabela 13:** Convênios firmados pelo Governo Federal, em Rio Paranaíba, no período de 2010 a 2015.

<b>Número</b>	<b>Situação</b>	<b>Objeto</b>	<b>Órgão Superior</b>	<b>Vigência</b>	<b>Valor Conveniado (R\$)</b>
<b>520541</b>	Concluído	Sistema de Abastecimento de Água.	Ministério da Saúde	2004 2010	39.992,48
<b>572092</b>	Concluído	Canalização de Aguas Pluviais	Ministério da Integração Nacional	2006 2010	95.550,00
<b>612227</b>	Concluído	Implantação ou Melhoria de Obras de Infra Estrutura Urbana em Municípios com até 100 000 Habitantes Ações de Infra Est	Ministério das Cidades	2007 2013	243.750,00
<b>612360</b>	Concluído	Implantação Ou Melhoria De Obras De Infra Estrutura Urbana Em Municípios Com até 100 000 Habitantes Ações De Infra Est	Ministério das Cidades	2007 2010	97.500,00



<b>Número</b>	<b>Situação</b>	<b>Objeto</b>	<b>Órgão Superior</b>	<b>Vigência</b>	<b>Valor Conveniado (R\$)</b>
<b>614545</b>	Concluído	Apoio a Melhoria Condições Habitabilidade de Assentamentos Precários Melhoria Habitações em Assentamentos Precários	Ministério das Cidades	2007 2012	487.500,00
<b>640962</b>	Concluído	Apoio A Projetos de Desenvolvimento do Setor Agropecuário Aquisição de dois Tratores Agrícolas	Ministério da Agricultura, Pecuária e Abastecimento	2008 2010	145.500,00
<b>641001</b>	Concluído	Aquisição de Patrulha Mecanizada Aquisição de um Trator Agrícola uma grade Aradora e Dois Arados Reversíveis	Ministério da Agricultura, Pecuária e Abastecimento	2008 2010	78.000,00
<b>641102</b>	Concluído	Apoio ao pequeno e Médio Produtor Agropecuário Aquisição de 1 Trator Agrícola 1 Grade Aradora e 2 Arados Reversíveis	Ministério da Agricultura, Pecuária e Abastecimento	2008 2010	97.500,00
<b>680685</b>	Adimplente	Implantação de Estação de Tratamento de Esgoto nas Localidades de Chaves e Abaeté dos Mendes no Município de Rio Paranaíba/MG	Ministério da Saúde	2014 2016	1.011.387,40
<b>721649</b>	Prestação de Contas Aprovada	Aquisição de trator agrícola com acessórios.	Ministério do Desenvolvimento Agrário	2009 2011	100.000,00
<b>730107</b>	Prestação de Contas Aprovada	Aquisição de Motoniveladora	Ministério da Agricultura, Pecuária e Abastecimento	2009 2013	390.000,00
<b>784463</b>	Em Execução	Recuperação de Estradas Vicinais no Município de Rio Paranaíba - MG	Ministério da Agricultura, Pecuária e Abastecimento	2013 2015	390.000,00
<b>800332</b>	Em Execução	Aquisição de Patrulha Mecanizada	Ministério da Agricultura, Pecuária e Abastecimento	2013 2013	97.500,00

Os valores somados para o município de Rio Paranaíba são da ordem de R\$ 3,2 milhões, sendo que, o Ministério da Agricultura, Pecuária e Abastecimento foi o maior investidor, com 36,60% deste montante, enquanto o Ministério da Saúde investiu 32,11%, o Ministério das Cidades investiu 25,31%, o Ministério do Desenvolvimento Agrário 3,05% e o Ministério da Integração Nacional 2,92%. Tabela 14 traz a listagem dos convênios com vigência entre 2010 a 2015, no Município de São Roque de Minas.

**Tabela 14:** Convênios firmados pelo Governo Federal em São Roque de Minas, no período de 2010 a 2015.

Número	Situação	Objeto	Órgão Superior	Vigência	Valor Conveniado (R\$)
628993	Concluído	Pavimentação de Ruas	Ministério do Turismo	2008 2010	195.000,00
634193	Concluído	Pavimentação de Vias	Ministério das Cidades	2008 2010	98.200,00
641998	Concluído	Pavimentação de Vias	Ministério das Cidades	2008 2014	146.566,26
679883	Adimplente	Ampliação do Sistema de Abastecimento de Água de São Roque de Minas/MG	Ministério da Saúde	2014 2016	2.183.973,61
720227	Prestação de Contas Aprovada	Manutenção de Estradas Vicinais	Ministério da Agricultura, Pecuária e Abastecimento	2009 2012	97.500,00
741040	Prestação de Contas Aprovada	Pavimentação de vias urbanas	Ministério das Cidades	2010 2014	98.200,00

Os valores somados para o município de São Roque de Minas são da ordem de R\$ 2,8 milhões, sendo que, o Ministério da Saúde foi o maior investidor, com 77,46% deste montante, enquanto o Ministério das Cidades investiu 12,16%, o Ministério do Turismo investiu 6,92% e o Ministério da Agricultura, Pecuária e Abastecimento 3,46%.

A Tabela 15 traz a listagem dos convênios com vigência entre 2010 a 2015, no Município de Sacramento.

**Tabela 15:** Convênios firmados pelo Governo Federal em Sacramento no período de 2010 a 2015.

Número	Situação	Objeto	Órgão Superior	Vigência	Valor Conveniado (R\$)
--------	----------	--------	----------------	----------	------------------------

Número	Situação	Objeto	Órgão Superior	Vigência	Valor Conveniado (R\$)
445224	Concluído	Execução De Melhorias Sanitárias Domiciliares.	Ministério da Saúde	2002 2004	50.000,00
533201	Concluído	Sistema de resíduos sólidos.	Ministério da Saúde	2004 2010	388.984,94
628828	Excluído	Implantação ou melhoria de obras de infra estrutura urbana ações de infra estrutura urbana em municípios Estado Mg	Ministério das Cidades	2008 2010	0
628829	Concluído	Implantação ou Melhoria de Obras de Infra Estrutura Urbana Ações de Infra Estrutura Urbana em Municípios do Estado Mg	Ministério das Cidades	2008 2010	107.390,00
645486	Concluído	Apoio a Projetos de Desenvolvimento do Setor Agropecuário	Ministério da Agricultura, Pecuária e Abastecimento	2008 2010	390.000,00
645490	Concluído	Apoio a Projetos de Desenvolvimento do Setor Agropecuário AqMotoniveladora	Ministério da Agricultura, Pecuária e Abastecimento	2008 2010	487.500,00
658864	Em Execução	Apoio à elaboração de planos habitacionais de interesse social	Ministério das Cidades	20132014	58.640,00
658918	Adimplente	PacFnhis Apoio a Elaboração de Planos Habitacionais de Interesse Social	Ministério das Cidades	2009 2014	58.640,00
671589	Adimplente	Sistema de Esgotamento Sanitário	Ministério da Saúde	2012 2014	3.256.394,00
706437	Prestação de Contas Aprovada	Aquisição de uma máquina motoniveladora.	Ministério da Agricultura, Pecuária e Abastecimento	2009 2011	487.500,00
714304	Prestação de Contas Aprovada	Aquisição de um Caminhão.	Ministério da Agricultura, Pecuária e Abastecimento	2009 2011	146.250,00

<b>Número</b>	<b>Situação</b>	<b>Objeto</b>	<b>Órgão Superior</b>	<b>Vigência</b>	<b>Valor Conveniado (R\$)</b>
<b>730016</b>	Prestação de Contas Aprovada	Aquisição de Máquina Pá Carregadeira.	Ministério da Agricultura, Pecuária e Abastecimento	2009 2011	243.750,00
<b>730122</b>	Prestação de Contas Aprovada	Aquisição de Máquina Pá Carregadeira.	Ministério da Agricultura, Pecuária e Abastecimento	2009 2012	243.750,00
<b>738628</b>	Em Execução	Aquisição de Mata-Burros e Reforma da Ponte da Jaguarinha.	Ministério da Agricultura, Pecuária e Abastecimento	2010 2014	92.625,00
<b>738686</b>	Prestação de Contas Aprovada	Aquisição de Patrulha Mecanizada	Ministério da Agricultura, Pecuária e Abastecimento	2010 2012	92.625,00
<b>743141</b>	Prestação de Contas Aprovada	Infraestrutura Urbana com Execução de Obras de Pavimentação Asfáltica, Recuperação de Pavimento e Galerias Pluviais em Diversas Ruas da Cidade.	Ministério das Cidades	2010 2013	592.000,00
<b>753889</b>	Prestação de Contas Aprovada	Aquisição de Patrulha Mecanizada	Ministério da Agricultura, Pecuária e Abastecimento	2010 2012	97.000,00
<b>761436</b>	Prestação de Contas Aprovada	Aquisição de Patrulha Mecanizada	Ministério da Agricultura, Pecuária e Abastecimento	2011 2013	292.500,00
<b>774519</b>	Em Execução	Elaboração de Plano Municipal de Saneamento Básico.	Ministério da Saúde	2012 2016	164.315,04
<b>779803</b>	Prestação de Contas Aprovada	Aquisição de Patrulha Mecanizada	Ministério da Agricultura, Pecuária e Abastecimento	2012 2014	146.250,00
<b>793669</b>	Em Execução	Manutenção de Estradas Vicinais com a Construção de Quatro Pontes Mista no Município de Sacramento/MG	Ministério da Agricultura, Pecuária e Abastecimento	2013 2016	487.500,00

Número	Situação	Objeto	Órgão Superior	Vigência	Valor Conveniado (R\$)
796168	Em Execução	Aquisição de Patrulha Mecanizada.	Ministério da Agricultura, Pecuária e Abastecimento	2013 2014	97.500,00
799025	Em Execução	Aquisição de Patrulha Mecanizada.	Ministério da Agricultura, Pecuária e Abastecimento	2013 2014	95.062,50
799161	Em Execução	Aquisição de patrulha mecanizada	Ministério da Agricultura, Pecuária e Abastecimento	2013 2014	146.250,00
799246	Em Execução	Aquisição de patrulha mecanizada	Ministério da Agricultura, Pecuária e Abastecimento	2013 2014	146.250,00
809326	Em Execução	Recuperação de Estrada Rural	Ministério da Agricultura, Pecuária e Abastecimento	2014 2016	438.750,00

Os valores somados para o município de Sacramento são da ordem de R\$ 8,8 milhões, sendo que, o Ministério da Agricultura, Pecuária e Abastecimento foi o maior investidor, com 46,90% deste montante, enquanto o Ministério da Saúde investiu 43,82% e o Ministério das Cidades 9,27%.

A Tabela 16 traz a listagem dos convênios com vigência entre 2010 a 2015, no Município de Santa Juliana.

**Tabela 16:** Convênios firmados pelo Governo Federal em Santa Juliana no período de 2010 a 2015.

Número	Situação	Objeto	Órgão Superior	Vigência	Valor Conveniado (R\$)
628299	Concluído	Implantação ou Melhoria de Obras de Infra Estrutura Urbana Ações de Infra Estrutura Urbana Pavimentação Asfáltica	Ministério das Cidades	2008 2010	107.390,00

Número	Situação	Objeto	Órgão Superior	Vigência	Valor Conveniado (R\$)
640524	Concluído	Fortalecimento Capacidade Produtiva Aquisição de Trator Grade Aradora Colhedeira de Forragem e Carreta Agrícola	Ministério do Desenvolvimento Agrário	2008 2011	100.000,00
672551	Concluído	Sistema de Abastecimento de Água	Ministério da Saúde	2012 2014	541.154,96
738314	Prestação de Contas Aprovada	Aquisição de uma Patrulha Mecanizada-Equipada	Ministério da Agricultura, Pecuária e Abastecimento	2010 2012	92.625,00
745038	Prestação de Contas Aprovada	Aquisição de Patrulha Mecanizada	Ministério da Agricultura, Pecuária e Abastecimento	2010 2012	438.750,00
759654	Em Execução	Elaboração do Plano Municipal de Saneamento Básico de Santa Juliana-Mg	Ministério da Saúde	2012 2014	100.000,00
787614	Em Execução	Aquisição de Patrulha Mecanizada	Ministério da Agricultura, Pecuária e Abastecimento	2013 2014	97.500,00
793271	Em Execução	Adequação de Estradas Vicinais na área rural do Município de Santa Juliana/MG, Estado do Minas Gerais	Ministério da Agricultura, Pecuária e Abastecimento	2013 2014	390.000,00

Os valores somados para o município de Santa Juliana são da ordem de R\$ 1,8 milhões, sendo que, o Ministério da Agricultura, Pecuária e Abastecimento foi o maior investidor, com 49,34% deste montante, enquanto o Ministério da Saúde investiu 39,55%, o Ministério das Cidades 5,75% e o Ministério do Desenvolvimento Agrário 5,35%.

Tabela 17 traz a listagem dos convênios com vigência entre 2010 a 2015, no Município de Serra do Salitre.

**Tabela 17:** Convênios firmados pelo Governo Federal em Serra do Salitre, no período de 2010 a 2015.

<b>Número</b>	<b>Situação</b>	<b>Objeto</b>	<b>Órgão Superior</b>	<b>Vigência</b>	<b>Valor Conveniado (R\$)</b>
<b>569321</b>	Concluído	Sistema De Esgotamento Sanitário.	Ministério Da Saúde	2006 2011	180.000,00
<b>714101</b>	Prestação de Contas Aprovada	Promover o desenvolvimento na zona rural do município de Serra do Salitre/MG, no atendimento aos pequenos e médios produtores agropecuários, com a aquisição de Patrulha Mecanizada.	Ministério da Agricultura, Pecuária e Abastecimento	2008 2011	97.500,00
<b>730108</b>	Prestação de Contas Aprovada	Aquisição De Uma Pá Carregadeira.	Ministério da Agricultura, Pecuária e Abastecimento	2009 2011	243.750,00
<b>738904</b>	Prestação de Contas Aprovada	Execução de obras de Infraestrutura urbana com a pavimentação asfáltica, drenagens de águas pluviais e construção de meio-fios em vias públicas na cidade de Serra do Salitre/MG	Ministério Das Cidades	2010 2013	394.200,00
<b>785744</b>	Prestação de Contas Aprovada	Aquisição de Patrulha Mecanizada.	Ministério da Agricultura, Pecuária e Abastecimento	2013 2015	438.750,00
<b>805207</b>	Em Execução	Revitalização, Construção de Meio Fios, Sarjetas e Passeios em Avenidas Desta Cidade de Serra do Salitre/MG	Ministério Das Cidades	2014 2017	493.100,00
<b>809608</b>	Em Execução	Execução de Obras de Pavimentação Asfáltica em CBUQ, Construção de Rede de Drenagem Pluvial, Sarjetas, Meio Fios e Passeios em	Ministério das Cidades	2014 2017	245.850,00

Número	Situação	Objeto	Órgão Superior	Vigência	Valor Conveniado (R\$)
		Vias Urbanas na Localidade de Catiara, Município de Serra do Salitre			

Os valores somados para o município de Serra do Salitre são da ordem de R\$ 2 milhões, sendo que, o Ministério das Cidades foi o maior investidor, com 54,14% deste montante, enquanto o Ministério da Agricultura, Pecuária e Abastecimento investiu 37,26% e o Ministério da Saúde 8,60%.

A Tabela 18 traz a listagem dos convênios com vigência entre 2010 a 2015, no Município de Tapira.

**Tabela 18:** Convênios firmados pelo Governo Federal em Tapira no período de 2010 a 2015.

Número	Situação	Objeto	Órgão Superior	Vigência	Valor Conveniado (R\$)
714141	Prestação de Contas Aprovada	Patrulha Mecanizada	Ministério da Agricultura, Pecuária e Abastecimento	2009 2012	97.500,00
716093	Prestação de Contas Aprovada	Construção de Passeios, Meio Fios e Boca de Lobo	Ministério das Cidades	2009 2012	98.200,00
758261	Prestação de Contas Aprovada	Aquisição de Patrulha Mecanizada	Ministério da Agricultura, Pecuária e Abastecimento	2011 2013	97.500,00
786869	Em Execução	Aquisição de Patrulha Mecanizada	Ministério da Agricultura, Pecuária e Abastecimento	2013 2014	195.000,00
790150	Aguardando Prestação de Contas	Aquisição de Patrulha Mecanizada	Ministério da Agricultura, Pecuária e Abastecimento	2013 2014	487.500,00
793659	Em Execução	Adequação de Estradas Vicinais	Ministério da Agricultura, Pecuária e Abastecimento	2013 2014	292.500,00

Os valores somados para o município de Tapira são da ordem de R\$ 1,2 milhões, sendo que, o Ministério da Agricultura, Pecuária e Abastecimento foi o maior investidor, com 92,26% deste montante, enquanto o Ministério das Cidades investiu 7,74%.

A Tabela 19 traz a listagem dos convênios com vigência entre 2010 a 2015, no Município de Tupaciguara.



**Tabela 19:** Convênios firmados pelo Governo Federal em Tupaciguara no período de 2010 a 2015.

<b>Número</b>	<b>Situação</b>	<b>Objeto</b>	<b>Órgão Superior</b>	<b>Vigência</b>	<b>Valor Conveniado (R\$)</b>
<b>389890</b>	Concluído	Construção de Adutora Denominado Sistema de Captação Capão Alto.	Ministério da Integração Nacional	1999 2000	167.837,00
<b>555989</b>	Concluído	Sistema de Esgotamento Sanitário.	Ministério da Saúde	2005 2011	200.000,00
<b>612214</b>	Adimplente	Implantação ou Melhoria de Obras de Infra Estrutura Urbana em municípios com até 100 000 Habitantes ações De Infra Est	Ministério das Cidades	2007 2014	731.250,00
<b>612370</b>	Adimplente	Implantação ou Melhoria de Obras de Infra Estrutura Urbana em Municípios com até 100 000 Habitantes ações de Infra Est	Ministério das Cidades	2007 2014	195.000,00
<b>612593</b>	Adimplente	Ações de Infra Estrutura Urbana	Ministério das Cidades	2007 2014	443.650,00
<b>612843</b>	Adimplente	Ações De Infra Estrutura Urbana	Ministério das Cidades	2007 2014	295.300,00
<b>623641</b>	Adimplente	Produção ou Aquisição de Unidades Habitacionais	Ministério das Cidades	2008 2014	493.099,79
<b>628288</b>	Excluído	Implantação ou Melhoria de Obras de Infra estrutura Urbana ações de Infra estrutura Urbana em Municípios Estado de Minas Gerais	Ministério das Cidades	2008 2011	0
<b>640913</b>	Concluído	Apoio a Projetos de Desenvolvimento do Setor Agropecuário	Ministério da Agricultura, Pecuária e Abastecimento	2008 2010	97.500,00
<b>667052</b>	Adimplente	Apoio a Elaboração de Planos Habitacionais de Interesse Social	Ministério das Cidades	2010 2014	76.837,60
<b>714168</b>	Prestação de Contas Aprovada	Aquisição de trator e implementos agrícolas	Ministério da Agricultura, Pecuária e Abastecimento	2009 2010	97.500,00

Número	Situação	Objeto	Órgão Superior	Vigência	Valor Conveniado (R\$)
724850	Anulado	Implantação do Centro Tecnológico de Fruticultura	Ministério da Ciência, Tecnologia e Inovação	2009 2010	0
725458	Prestação de Contas Aprovada	Aquisição de equipamento para apoio a produção agrícola.	Ministério do Desenvolvimento Agrário	2009 2013	100.000,00
729306	Prestação de Contas Aprovada	Projeto Recuperação de Áreas Degradadas	Ministério do Desenvolvimento Agrário	2009 2012	98.000,00
752635	Prestação de Contas Aprovada	Aquisição de Maquinas e Equipamentos Agrícolas	Ministério do Desenvolvimento Agrário	2011 2013	97.500,00
763930	Prestação de Contas Aprovada	Aquisição de Maquinas e Equipamentos	Ministério da Agricultura, Pecuária e Abastecimento	2001 2013	97.500,00
777850	Anulado	Elaboração do Plano Municipal de Saneamento Básico	Ministério da Saúde	2012 2014	0
783793	Prestação de Contas Aprovada	Aquisição de Trator e Equipamentos agrícolas.	Ministério da Agricultura, Pecuária e Abastecimento	2013 2014	97.500,00
786868	Em Execução	Recuperação de Estrada Vicinais no Município de Tupaciguara -Mg	Ministério da Agricultura, Pecuária e Abastecimento	2013 2014	487.500,00
805758	Em Execução	Aquisição de um Trator	Ministério da Agricultura, Pecuária e Abastecimento	2014 2016	97.500,00
808623	Em Execução	Aquisição de um Caminhão Equipado com Tanque Pipa	Ministério da Agricultura, Pecuária e Abastecimento	2014 2016	195.000,00

Os valores somados para o município de Tupaciguara são da ordem de R\$ 4 milhões, sendo que, o Ministério das Cidades foi o maior investidor, com 54,94% deste montante, enquanto o Ministério da Agricultura, Pecuária e Abastecimento investiu 28,76%, o Ministério do Desenvolvimento Agrário 7,26%, o Ministério da Saúde 4,92% e o Ministério da Integração Nacional 4,13%.

A Tabela 20 traz a listagem dos convênios com vigência entre 2010 a 2015, no Município de Uberaba.

**Tabela 20:** Convênios firmados pelo Governo Federal em Uberaba no período de 2010 a 2015.

Número	Situação	Objeto	Órgão Superior	Vigência	Valor conveniado (R\$)
531547	Concluído	Apoio a Projetos de Desenvolvimento e Equipamentos de Pequenos Produtores Rurais Autorizado pelo Ofício Mapa N 0188 2005	Ministério da Agricultura, Pecuária e Abastecimento	2005a 2010	292.500,00
566221	Concluído	Inclusão Produtiva	Ministério da Agricultura, Pecuária e Abastecimento	2005 2010	50.000,00
624600	Adimplente	Melhoria das Condições de Habitabilidade	Ministério das Cidades	20082014	5.234.988,24
662357	Adimplente	Apoiar Trabalhos de Pesquisa Agropecuária Definidos no Projeto "Efeito da Fertilização a Condução de Cultivares de Cafeeiro".	Ministério da Agricultura, Pecuária e Abastecimento	20102014	43.724,00
669784	Adimplente	Ampliação e Melhoramento do Sistema de Abastecimento de Água de Uberaba Implantação de Nova Captação no Rio Claro e Novo Sistema de Adução e elevação	Ministério das Cidades	2011 2016	23.554.694,65
713996	Prestação de contas aprovada	Aquisição de caminhão e implementos agrícolas.	Ministério da Agricultura, Pecuária e Abastecimento	20092012	97.500,00
753887	Prestação de contas aprovada	Aquisição de Patrulha Mecanizada	Ministério da Agricultura, Pecuária e Abastecimento	20102014	194.000,00
758834	Anulado	Fomentar o cooperativismo no Município de Uberaba, por meio da aquisição de caminhão para coleta de materiais recicláveis e/ou	Ministério da Integração Nacional	2012 2014	150.000,00

Número	Situação	Objeto	Órgão Superior	Vigência	Valor conveniado (R\$)
		reutilizáveis.			
<b>761676</b>	Prestação de Contas Aprovada	Aquisição de Equipamentos e Veículo para otimizar a operação do aterro sanitário municipal e a destinação final dos resíduos sólidos recicláveis.	Ministério da Saúde	2011/2014	243.036,72
<b>767610</b>	Prestação de Contas Aprovada	Aquisição de Maquinas e Equipamentos	Ministério da Agricultura, Pecuária e Abastecimento	2011/2013	146.250,00
<b>773478</b>	Anulado	Elaboração do Plano de Coleta Seletiva do Município de Uberaba/MG.	Ministério do Meio Ambiente	2012/2014	0
<b>777999</b>	Em execução	Projeto de Realização de 32 Dias de Campo	Ministério da Agricultura, Pecuária e Abastecimento	2012/2014	484.320,00
<b>781409</b>	Prestação de Contas Aprovada	Aquisição de Patrulha Mecanizada	Ministério da Agricultura, Pecuária e Abastecimento	2012/2014	487.500,00
<b>795925</b>	Em execução	Aquisição de Patrulha Mecanizada	Ministério da Agricultura, Pecuária e Abastecimento	2013/2015	210.219,75
<b>796171</b>	Prestação de Contas Aprovada	Aquisição de Patrulha Mecanizada	Ministério da Agricultura, Pecuária e Abastecimento	2013/2014	341.250,00
<b>817228</b>	Em execução	Recuperação de 20 (vinte) Hectares de APPs (Áreas de Preservação Permanente) na Bacia Hidrográfica do Rio Mutum	Ministério do Meio Ambiente	2015/2017	284.330,69

Os valores somados para o município de Uberaba são da ordem de R\$ 31,8 milhões, sendo que, o Ministério das Cidades foi o maior investidor, com 90,49% deste montante, enquanto o Ministério da Agricultura, Pecuária e Abastecimento investiu 7,38%, o Ministério do Meio Ambiente 0,89% e o Ministério da Integração Nacional 0,47%.

A Tabela 21 traz a listagem dos convênios com vigência entre 2010 a 2015, no Município de Uberlândia.

**Tabela 21:** Convênios firmados pelo Governo Federal em Uberlândia, no período de 2010 a 2015.

Número	Situação	Objeto	Órgão Superior	Vigência	Valor Conveniado (R\$)
507908	Excluído	Apoio \ Implantação e Ampliação de Sistema Abastecimento Agua Municipal População Superior a 15.000 Habitantes Sistema Abast Agua - Uberlândia - Mg - OfMcidades 1751/04	Ministério das Cidades	2004 2010	0
540647	Inadimplente	Formar no Curso Técnico em Agropecuária Concomitante com Ensino Médio, 45 Alunos, Pais e Filhos de Assentados em Projetos de Assentamentos no estado de Minas Gerais	Ministério do Desenvolvimento Agrário	2005 2010	405.000,00
603644	Concluído	Aquisição de Material de Consumo para Apoio a Implantação de Unidades Produtivas	Ministério do Desenvolvimento Social e Combate a Fome	2007 2012	90.000,00
611535	Concluído	Fortalecimento Capacidade Produtiva e Apoio ATER	Ministério do Desenvolvimento Agrário	2007 2012	400.000,00
611557	Concluído	Desenvolvimento do Setor Agropecuário	Ministério da Agricultura, Pecuária e Abastecimento	2007 2010	97.500,00
614683	Concluído	Urbanização de Assentamentos Precários Uberlândia MG Área Institucional J Área Verde I	Ministério das Cidades	2007 2013	2.376.000,00
615347	Inadimplente	Apoio ao Desenvolvimento Humano e Combate a Desigualdade de Gênero	Ministério do Desenvolvimento Agrário	2007 2014	400.000,00

Número	Situação	Objeto	Órgão Superior	Vigência	Valor Conveniado (R\$)
615414	Inadimplente	Capacitação e assistência técnica dentro dos eixos do projeto por meio de visitas de mobilização e acompanhamento	Ministério do Desenvolvimento Agrário	2007 2010	353.080,00
628277	Adimplente	Ações de Infra Estrutura Urbana	Ministério das Cidades	2008 2014	3.954.600,00
630808	Concluído	Construção e Equipamentos Para 1 Galpão de Triagem para Catadores M	Ministério das Cidades	2008 2012	619.653,59
640582	Concluído	Aquisição e Implantação de 187 Mata-burros	Ministério do Desenvolvimento Agrário	2008 2012	300.000,00
640651	Concluído	Apoio a Projetos de Desenvolvimento do Setor Agropecuário	Ministério da Agricultura, Pecuária e Abastecimento	2008 2012	195.000,00
642869	Concluído	Aquisição e distribuição de insumos agrícolas para pequenos produtores de leite do Município de Uberlândia aquisição	Ministério do Desenvolvimento Agrário	2009 2014	100.000,00
710249	Em Execução	Obra de drenagem pluvial no município.	Ministério das Cidades	2009 2015	196.400,00
717765	Prestação de Contas enviada para Análise	Projeto piloto destinado a preservação da micro-bacia do ribeirão Bom Jardim, tributário do rio Uberabinha, mananciais que atendem 100% do abastecimento público da cidade de Uberlândia.	Ministério do Meio Ambiente	2009 2013	360.931,00
723408	Prestação de Contas enviada para Análise	Promover a capacitação e qualificação de 144 agricultores familiares e de 144 trabalhadores, através da realização 20 cursos em 10 áreas distintas, para	Ministério do Desenvolvimento Social e Combate a Fome	2009 2011	270.000,00

Número	Situação	Objeto	Órgão Superior	Vigência	Valor Conveniado (R\$)
		implementação de atividades produtivas (Hortifrutigranjeiros agroecológicos, Artesanatos do Cerrado, Agroindústria do cerrado e Fruticultura) e para formação de mão-de-obra rural (cerqueiro convencional, cerqueiro elétrico, ordenha, bovinocultura de leite, operador.			
<b>729757</b>	Prestação de Contas Aprovada	Fomentar a agricultura familiar no município de Uberlândia através da aquisição de insumos.	Ministério do Desenvolvimento Agrário	2009 2013	250.000,00
<b>732698</b>	Prestação de Contas Aprovada	Aquisição de empilhadeira com transmissão automática.	Ministério do Desenvolvimento Agrário	2010 2012	100.000,00
<b>732705</b>	Prestação de Contas Aprovada	Aquisição de Maquinas e Equipamentos Agrícolas	Ministério do Desenvolvimento Agrário	2010 2012	150.000,00
<b>764949</b>	Prestação de Contas Aprovada	Desenvolvimento e Sustentabilidade da Bacia Hidrográfica do Rio Uberabinha: ações de Conservação de Água e Solo.	Ministério do Meio Ambiente	2011 2015	404.884,89
<b>767746</b>	Prestação de Contas Aprovada	Recuperação de Estradas Vicinais.	Ministério da Agricultura, Pecuária e Abastecimento	2011 2014	487.500,00
<b>787596</b>	Em Execução	Aquisição de Máquina e Implemento Agrícola.	Ministério da Agricultura, Pecuária e Abastecimento	2013 2015	97.500,00
<b>791401</b>	Em Execução	Aquisição de Máquinas Agrícolas	Ministério do Desenvolvimento Agrário	2013 2015	743.000,00



Número	Situação	Objeto	Órgão Superior	Vigência	Valor Conveniado (R\$)
793096	Em Execução	Programa de Desenvolvimento da Cadeia Produtiva da Aquicultura Familiar no Município de Uberlândia.	Ministério da Pesca e Aquicultura	2013 2016	510.839,77
796041	Prestação de Contas em Complementação	Aquisição de Patrulha Mecanizada	Ministério da Agricultura, Pecuária e Abastecimento	2013 2015	292.500,00
796576	Prestação de Contas Aprovada	Aquisição de veículo.	Ministério do Desenvolvimento Agrário	2013 2015	100.000,00
796724	Prestação de Contas Enviada para Análise	Aquisição de Patrulha Mecanizada e Maquinas	Ministério do Desenvolvimento Agrário	2013 2014	350.000,00
808613	Em Execução	Aquisição de Máquinas e Implemento Agrícolas	Ministério da Agricultura, Pecuária e Abastecimento	2014 2016	146.250,00

Os valores somados para o município de Uberlândia são da ordem de R\$ 13,7 milhões, sendo que, o Ministério das Cidades foi o maior investidor, com 51,97% deste montante, enquanto o Ministério do Desenvolvimento Agrário investiu 26,55%, o Ministério da Agricultura, Pecuária e Abastecimento 9,57%, o Ministério do Meio Ambiente 5,57% e o Ministério da Pesca e Aquicultura 3,72%.

A Tabela 22: Convênios firmados pelo Governo Estadual e os municípios da Bacia Hidrográfica do Rio Araguari, no período de 2010 a 2015.

**Tabela 22:** Convênios firmados pelo Governo Estadual e os municípios da Bacia Hidrográfica do Rio Araguari, no período de 2010 a 2015.

Número	Município	Objeto	Órgão Superior	Vigência	Valor conveniado (R\$)
-	Araguari	-	-	-	-
-	Araxá	-	-	-	-
-	Campos Altos	-	-	-	-
-	Ibiá	-	-	-	-
-	Indianópolis	-	-	-	-
-	Iraí de Minas	-	-	-	-
-	Nova Ponte	-	-	-	-
-	Patrocínio	-	-	-	-
-	Pratinha	-	-	-	-
-	Pedrinópolis	-	-	-	-



Número	Município	Objeto	Órgão Superior	Vigência	Valor conveniado (R\$)
-	Perdizes	-	-	-	-
-	Rio Paranaíba	-	-	-	-
-	São Roque de Minas	-	-	-	-
-	Sacramento	-	-	-	-
-	Santa Juliana	-	-	-	-
1491001 023/2015	Serra do Salitre	Pavimentação asfáltica em CBUQ de 3.125,50m <sup>2</sup> e execução de meio fio com sarjeta executado com extrusora nas ruas Argentina, Venezuela, México e Canadá – Bairro Nações Unidas	Secretária de Estado de Governo	2015 2017	100.000,00
-	Tapira	-	-	-	-
-	Tupaciguara	-	-	-	-
-	Uberaba	-	-	-	-
-	Uberlândia	-	-	-	-

Na Bacia Hidrográfica do Rio Araguari, os investimentos somados, tanto do Governo Federal como do Governo estadual, são da ordem de 100 milhões, sendo o Ministério das Cidades o maior investidor com 43,99% do montante, como demonstrado na tabela 23.

Vale ressaltar que durante o período levantado no presente relatório o município de Pratinha foi o único município da Bacia Hidrográfica do Rio Araguari que não recebeu investimentos do Governo Federal e Estadual.

**Tabela 23.** Resumo dos Investimentos do Governo Federal e Governo Estadual na Bacia Hidrográfica do Rio Araguari.

		Investimentos (R\$)	Investimentos (%)
<b>Governo Federal</b>	Ministério da Integração Nacional	7.909.730,62	7,58
	Ministério da Saúde	15.639.388,93	14,98
	Ministério da Agricultura, Pecuária e Abastecimento	25.488.093,63	24,42
	Ministério das Cidades	45.915.036,33	43,99
	Ministério do Meio Ambiente	2.297.737,43	2,20
	Ministério da Pesca e Aquicultura	610.839,77	0,59
	Ministério do Turismo	195.000,00	0,19
	Ministério do Desenvolvimento Social e Combate a Fome	360.000,00	0,34
	Ministério do Desenvolvimento Agrário	5.851.532,00	5,61
<b>Governo Estadual</b>	Secretária de Estado de Governo	100.000,00	0,10
<b>Total</b>		104.367.358,71	100,00

No Estado de Minas Gerais são realizados investimentos com valores significativos em saneamento básico pela COPASA, em diversos municípios, incluindo municípios que compõem a bacia hidrográfica do Rio Araguari. A maioria dos investimentos contempla ampliações dos sistemas existentes e construção de novas benfeitorias.

A Tabela 24 apresenta os investimentos previstos pela COPASA entre os anos de 2010 a 2015 na bacia hidrográfica do Rio Araguari. O montante de investimentos previstos é da ordem de R\$ 6 milhões ao longo do período levantado.

**Tabela 24:** Investimentos previstos e concluídos em municípios da bacia hidrográfica do Rio Araguari sob a responsabilidade da COPASA no período de 2010 a 2015.

Município	Empreendimento	Previsão de Término	Valor (R\$)	Status
Araxá	Elaboração de projetos executivos, na fabricação, execução de testes de fábrica, transporte, manuseio, montagem e execução de testes de campo, com fornecimento de equipamentos, materiais, mão de obra e serviços necessários para implantação do tratamento preliminar e gradeamento na estação de tratamento de esgotos da Bacia do Córrego Grande - ETE	01/03/2011	732.713,10	Concluído
Araxá	Execução com fornecimento parcial de materiais, de obras e serviços de implantação de redes distribuidoras e ligações prediais de água e implantação de redes coletoras e ligações prediais de esgoto para atendimento ao crescimento vegetativo, na cidade de Araxá e distrito do Alto Paraná - DTAA	21/12/2102	1.445.414,46	Concluído
Araxá	SES – Crescimento Vegetativo	18/02/2016	2.805.945,38	Em andamento
Araxá	DO – Elaboração de Diagnósticos e Projetos	26/01/2017	862.575,53	Em andamento
São Roque de Minas	Implantação da estação de tratamento de água em Perdigoão	02/04/2014	290.925,44	Concluído

## Alavancagem de Recursos Financeiros

Pelo que foi exposto no presente Relatório, os recursos financeiros requeridos para realização das obras e intervenções na bacia hidrográfica do Rio Araguari são muitas vezes

superiores àqueles obtidos com a cobrança pelo uso de recursos hídricos, atualmente estimado em R\$ 5 milhões anuais.

O CBH Araguari e a ABHA pretendem somar esforços juntamente as entidades públicas dos Governos Federal, Estadual e Municipais, de forma a harmonizar os diversos investimentos programados, com o objetivo de compatibilizá-los com as propostas contidas no Plano Diretor de Recursos Hídricos da Bacia Hidrográfica do Rio Araguari.

O CBH Araguari propôs no PPA 2013-2017 a destinação de parte de seus recursos financeiros na elaboração de Planos Municipais de Saneamento Básico e de Gerenciamento de Resíduos Sólidos, de forma que os municípios possam acessar os recursos financeiros existentes no Orçamento Federal para a implantação das obras. Pretende-se também investir em programas de comunicação, mobilização e educação ambiental junto às comunidades da bacia, além de implantar projetos de recuperação de áreas de recarga hídrica e de preservação de nascentes, dentre outros projetos hidroambientais.

O Programa Buriti é um programa de referência em aplicação dos recursos dos serviços de saneamento na recuperação ambiental, em atendimento à Lei 12.503/97, do Estado de Minas Gerais. Foi implementado nas sub-bacias do Uberabinha e do Bom Jardim, em Uberlândia e é conduzido pelo Departamento de Água e Esgoto (DMAE), por meio de parcerias firmadas entre o Poder Público e os proprietários rurais, com adesão voluntária.

O Projeto Rio Misericórdia, realizado no município de Ibiá visa a revitalização da sub-bacia do Rio Misericórdia, conseqüentemente contribuir para a melhoria da qualidade e aumento da disponibilidade de recursos hídricos. Em estudos realizados pela ABHA com participação de bolsistas do CNPq diagnosticou-se que o entorno do rio Misericórdia apresentou áreas degradadas da pastagem até na margem do rio, ausência total de vegetação ciliar em alguns trechos de área de preservação permanente, presença de grandes erosões, vestígios da presença de animais na margem do rio, erosão em estradas vicinais, voçorocas. Esse projeto possui metas para aumentar áreas de preservação permanente (APP) nessa sub-bacia; melhorar os níveis da qualidade ambiental local através da recuperação de áreas degradadas; aproveitamento da água de chuva pela construção de bacias de captação, terraços e bigodes; reduzir a perda de solo na sub-bacia através da recuperação de áreas degradadas e adoção de manejo conservacionista; dentre outros. Há um aporte de recursos financeiros por parte do CNPq.

## **Relatório 2A.2**

# **Relatório Anual de Acompanhamento das Ações Executadas com Recursos da Cobrança pelo Uso dos Recursos Hídricos.**

## 1 INTRODUÇÃO

O Contrato de Gestão Nº 001/2012 firmado entre a ABHA e o Instituto Mineiro de Gestão das Águas (IGAM), foi assinado com a anuência do Comitê da Bacia Hidrográfica do Rio Araguari, em 05 de dezembro de 2012.

Este contrato estabelece em seu objeto o alcance, pela Entidade Equiparada, das metas constantes no Programa de Trabalho, cujos resultados são mensurados por meio de indicadores de desempenho, na forma estabelecida no Anexo II do Contrato.

A partir de então, a equipe foi ampliada e reformulada para o desenvolvimento das atividades previstas no Contrato de Gestão e, de acordo com as atribuições previstas na legislação de recursos hídricos, no âmbito da bacia hidrográfica do Rio Araguari.

## 2 A BACIA HIDROGRÁFICA DO RIO ARAGUARI

Com aproximadamente 22.091 km<sup>2</sup>, o rio Araguari nasce no município de São Roque de Minas. A bacia do rio Araguari foi dividida considerando, basicamente, as áreas de drenagem como unidades territoriais, obteve-se assim, a definição de 18 (dezoito) áreas distintas, descritas como se segue (Figura 2):

### **Sub-bacia 01 – Foz do Araguari – 685.69 km<sup>2</sup>**

Compreende a área de drenagem localizada entre a barragem de Capim Branco II e a foz do rio Araguari. Ocupa parte dos municípios de Araguari e Tupaciguara.

### **Sub-bacia 02 – Rio Uberabinha – 2188.86 km<sup>2</sup>**

Compreende a área de drenagem do rio Uberabinha. Ocupa parte dos municípios de Tupaciguara, Uberaba e Uberlândia.

### **Sub-bacia 03 – AHEs Capim Branco – 1178.89 km<sup>2</sup>**

Compreende a área de drenagem localizada entre as barragens de Miranda e Capim Branco II. Ocupa parte dos municípios de Araguari, Indianópolis e Uberlândia.

### **Sub-bacia 04 – Médio Araguari – 1744.98 km<sup>2</sup>**

Compreende a área de drenagem dos afluentes do rio Araguari localizados no trecho que vai da barragem de Miranda até o fim do remanso do reservatório de Nova Ponte no rio Araguari, excetuando-se as sub-bacias do rio Claro, do ribeirão Santa Juliana, do ribeirão das Furnas e do rio Quebra-Anzol. Ocupa parte dos municípios de Uberlândia, Indianópolis, Uberaba, Nova Ponte, Santa Juliana e Sacramento.

**Sub-bacia 05 – Ribeirão das Furnas – 484.67 km<sup>2</sup>**

Compreende a área de drenagem do ribeirão das Furnas. Ocupa parte do município de Indianópolis.

**Sub-bacia 06 – Rio Claro - 484.67 km<sup>2</sup>**

Compreende a área de drenagem do rio Claro. Ocupa parte dos municípios de Uberaba, Nova Ponte e Sacramento.

**Sub-bacia 07 – Baixo Quebra-Anzol – 2103.91 km<sup>2</sup>**

Compreende a área de drenagem dos afluentes do rio Quebra-Anzol localizados no trecho que vai da foz do rio Quebra-Anzol até o fim do remanso do reservatório de Nova Ponte no rio Quebra-Anzol, excetuando-se as sub-bacias do ribeirão Santo Antônio, do ribeirão do Salitre, do rio Galheiro e do rio Capivara. Ocupa parte dos municípios de Nova Ponte, Iraí de Minas, Pedrinópolis, Perdizes, Patrocínio e Serra do Salitre.

**Sub-bacia 08 – Ribeirão Santa Juliana – 484.56 km<sup>2</sup>**

Compreende a área de drenagem do ribeirão Santa Juliana. Ocupa parte dos municípios de Pedrinópolis, Santa Juliana e Perdizes.

**Sub-bacia 09 – Ribeirão Santo Antônio – 484.56 km<sup>2</sup>**

Compreende a área de drenagem do ribeirão Santo Antônio. Ocupa parte do município de Patrocínio.

**Sub-bacia 10 – Alto Araguari – 3028.15 km<sup>2</sup>**

Compreende a área de drenagem dos afluentes do rio Araguari localizados no trecho que vai do fim do remanso do reservatório de Nova Ponte no rio Araguari até sua nascente, excetuando-se a sub-bacia do ribeirão do Inferno. Ocupa parte dos municípios de Santa Juliana, Sacramento, Perdizes, Araxá, Tapira e São Roque de Minas.

**Sub-bacia 11 – Rio Galheiro – 744.42 km<sup>2</sup>**

Compreende a área de drenagem do rio Galheiro. Ocupa parte do município de Perdizes.

**Sub-bacia 12 – Rio Capivara – 1359.65 km<sup>2</sup>**

Compreende a área de drenagem do rio Capivara. Ocupa parte dos municípios de Perdizes, Araxá e Ibiá.

**Sub-bacia 13 – Ribeirão do Salitre – 612.82 km<sup>2</sup>**

Compreende a área de drenagem do ribeirão do Salitre. Ocupa parte dos municípios de Patrocínio e Serra do Salitre.

**Sub-bacia 14 – Ribeirão do Inferno – 564.29 km<sup>2</sup>**

Compreende a área de drenagem do ribeirão do Inferno. Ocupa parte dos municípios de Araxá e Tapira.

**Sub-bacia 15 – Alto Quebra-Anzol – 2302.62 km<sup>2</sup>**

Compreende a área de drenagem dos afluentes do rio Quebra-Anzol localizados no trecho que vai do fim do remanso do reservatório de Nova Ponte no rio Quebra-Anzol até sua nascente, excetuando-se as sub-bacias do ribeirão Grande, do rio São João e do rio Misericórdia. Ocupa parte dos municípios de Serra do Salitre, Ibiá e Pratinha.

**Sub-bacia 16 – Ribeirão Grande – 249.69 km<sup>2</sup>**

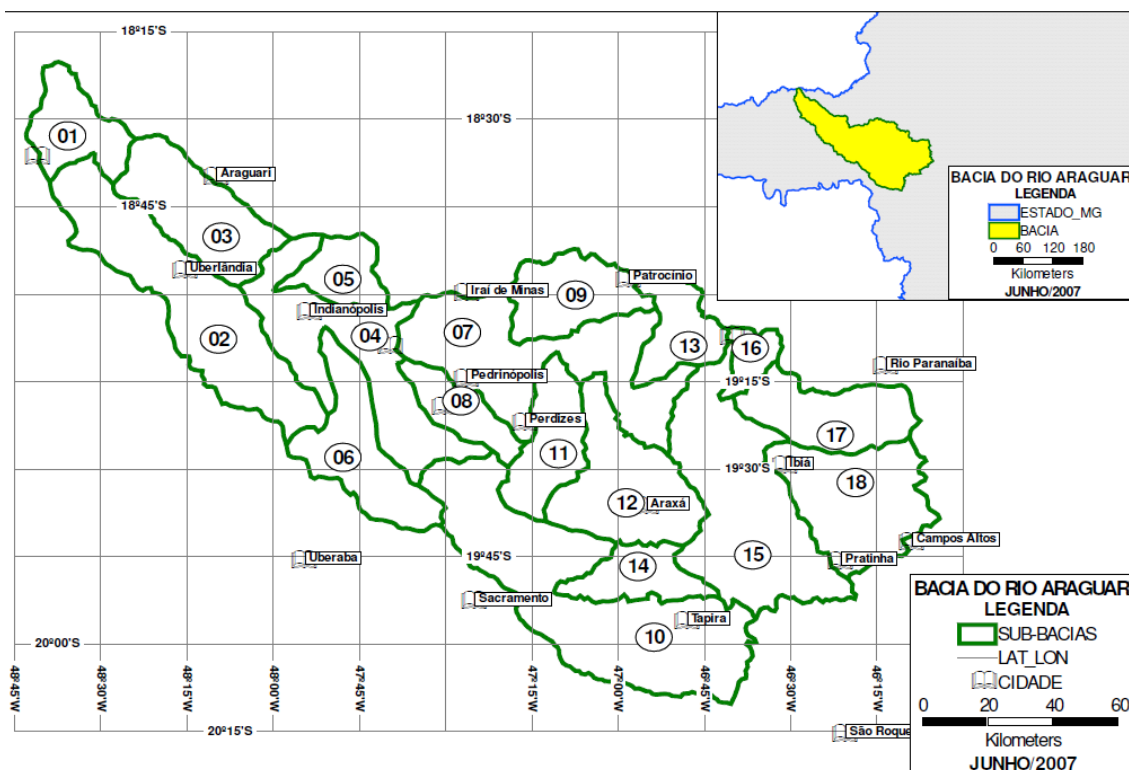
Compreende a área de drenagem do ribeirão Grande. Ocupa parte do município de Serra do Salitre.

**Sub-bacia 17 – Rio São João – 962.12 km<sup>2</sup>**

Compreende a área de drenagem do rio São João. Ocupa parte dos municípios de Serra do Salitre, Alto Paranaíba e Ibiá.

**Sub-bacia 18 – Rio Misericórdia – 1411.23 km<sup>2</sup>**

Compreende a área de drenagem do rio Misericórdia. Ocupa parte dos municípios de Ibiá, Pratinha e Campos Altos.



**Figura 2:** Mapa com a localização das sub-bacias pertencentes à Bacia Hidrográfica do Rio Araguari.

### **3 AÇÕES EXECUTADAS COM OS RECURSOS DA COBRANÇA PELO USO DE RECURSOS HÍDRICOS NA BACIA HIDROGRÁFICA DO RIO ARAGUARI**

O objetivo deste relatório, meta prevista no Indicador 2 - Planejamento e Gestão é mostrar as principais ações executadas pela ABHA sob a demanda do Comitê de Bacia Hidrográfica do Rio Araguari, no âmbito do Plano Plurianual de Aplicação 2013/2017, parte integrante do 1º Termo Aditivo ao Contrato de Gestão nº 001/2012, firmado entre o IGAM e a ABHA, tendo como interveniente o CBH Araguari.

O Plano Plurianual de Aplicação, referente ao período de 2013 a 2017, é um instrumento orçamentário de natureza estratégica, priorizando a necessidade de intervenções em áreas de criticidade e vulnerabilidade que direta ou indiretamente afetam a disponibilidade quantitativa e qualitativa dos recursos hídricos no âmbito da bacia hidrográfica, conforme apontado no Plano Diretor de Recursos Hídricos da Bacia Hidrográfica do Rio Araguari (PDRH Araguari). Assim, há necessidade de estabelecimento de critérios a serem adotados para contratações subsequentes à sua aprovação.

A elaboração do PPA 2013 - 2017 foi realizada pela ABHA, que encaminhou sua minuta ao Comitê para posterior discussão e aprovação nas suas diversas instâncias (Diretoria, Câmaras Técnicas e Reunião Plenária de Conselheiros). Nesse planejamento plurianual constam componentes e subcomponentes que caracterizam diversas rubricas orçamentárias em diferentes eixos que, sob a ótica do CBH Araguari, coerentemente com o PDRH Araguari, merecem ser contempladas com certos percentuais de recursos financeiros, oriundos da cobrança pelo uso de recursos hídricos.

O CBH Araguari aprovou o PPA 2013-2017 e estabeleceu valores e percentuais a serem empregados em atividades específicas por meio da Resolução CBH Araguari Nº 44/2013 ([http://www.cbharaquari.org.br/uploads/1\\_o\\_comite/3\\_legislacao/4\\_deliberacoes\\_resolucoes\\_portarias/2\\_resolucoes/2013/Res\\_44\\_2013.pdf](http://www.cbharaquari.org.br/uploads/1_o_comite/3_legislacao/4_deliberacoes_resolucoes_portarias/2_resolucoes/2013/Res_44_2013.pdf)).

À época da aprovação do Plano, a expectativa de arrecadação anual da Cobrança pelo Uso dos Recursos Hídricos era de aproximadamente R\$ 5.900.000,00 (cinco milhões e novecentos mil reais). Assim, a parcela correspondente aos 92,5%, destinada à implementação de ações e programas em recursos hídricos, foi de R\$ 5.457.500,00 (cinco milhões e quatrocentos e cinquenta e sete mil e quinhentos reais). Dessa forma, numa



projeção 2013-2017, estimou-se a disponibilidade de aproximadamente R\$ 27.300.000,00 (vinte e sete milhões e trezentos mil reais).

Considerando-se, no entanto, o saldo remanescente dos Planos de Aplicação dos últimos três anos, no valor aproximado de R\$ 12.300.000,00 (doze milhões e trezentos mil reais), o volume estimado para aplicação dos recursos totalizam um montante de cerca de R\$ 39.600.000,00 (trinta e nove milhões e seiscentos mil reais) para os próximos cinco anos. Esse é o valor de construção desse PPA 2013-2017, conforme demonstrado na tabela abaixo.

Sete Resoluções do CBH Araguari tornaram-se norteadoras para aplicação dos recursos financeiros:

- A Resolução CBH Araguari Nº 34, de 27 de março de 2012 ([http://www.cbharaguari.org.br/uploads/1\\_o\\_comite/3\\_legislacao/4\\_deliberacoes\\_resolucoes\\_portarias/2\\_resolucoes/2012/Res\\_34\\_2012.pdf](http://www.cbharaguari.org.br/uploads/1_o_comite/3_legislacao/4_deliberacoes_resolucoes_portarias/2_resolucoes/2012/Res_34_2012.pdf)), que institui os Programas Água Boa e Mais Água no âmbito da Bacia Hidrográfica do Rio Araguari.
- A Resolução CBH Araguari Nº 41, de 25 de abril de 2013 ([http://www.cbharaguari.org.br/uploads/1\\_o\\_comite/3\\_legislacao/4\\_deliberacoes\\_resolucoes\\_portarias/2\\_resolucoes/2013/Res\\_41\\_2013.pdf](http://www.cbharaguari.org.br/uploads/1_o_comite/3_legislacao/4_deliberacoes_resolucoes_portarias/2_resolucoes/2013/Res_41_2013.pdf)), que institui o Programa de Atendimento às Atividades do Comitê da Bacia Hidrográfica do Rio Araguari no âmbito da Bacia Hidrográfica do Rio Araguari.
- A Resolução CBH Araguari Nº 42, de 25 de abril de 2013 ([http://www.cbharaguari.org.br/uploads/1\\_o\\_comite/3\\_legislacao/4\\_deliberacoes\\_resolucoes\\_portarias/2\\_resolucoes/2013/Res\\_42\\_2013.pdf](http://www.cbharaguari.org.br/uploads/1_o_comite/3_legislacao/4_deliberacoes_resolucoes_portarias/2_resolucoes/2013/Res_42_2013.pdf)), que institui o Programa de Planejamento e Gestão de Recursos Hídricos no âmbito da Bacia Hidrográfica do Rio Araguari.
- A Resolução CBH Araguari Nº 43, de 25 de abril de 2013 ([http://www.cbharaguari.org.br/uploads/1\\_o\\_comite/3\\_legislacao/4\\_deliberacoes\\_resolucoes\\_portarias/2\\_resolucoes/2013/Res\\_43\\_2013.pdf](http://www.cbharaguari.org.br/uploads/1_o_comite/3_legislacao/4_deliberacoes_resolucoes_portarias/2_resolucoes/2013/Res_43_2013.pdf)), que institui o Programa de Mobilização, Comunicação Social e Educação Ambiental no âmbito da Bacia Hidrográfica do Rio Araguari.
- Resolução CBH Araguari Nº 53, de 09 de outubro de 2014 ([http://www.cbharaguari.org.br/uploads/1\\_o\\_comite/3\\_legislacao/4\\_deliberacoes\\_resolucoes\\_portarias/2\\_resolucoes/2014/resolucao\\_53\\_classificacao\\_de\\_sub-](http://www.cbharaguari.org.br/uploads/1_o_comite/3_legislacao/4_deliberacoes_resolucoes_portarias/2_resolucoes/2014/resolucao_53_classificacao_de_sub-)

[bacias prioritarias 09 10 14.pdf](#)), que aprova a classificação de sub-bacias em ordem de prioridade para investimentos na Bacia Hidrográfica do rio Araguari.

-Resolução CBH Araguari N° 54, de 09 de outubro de 2014 ([http://www.cbharaguari.org.br/uploads/1\\_o\\_comite/3\\_legislacao/4\\_deliberacoes\\_resolucoes\\_portarias/2\\_resolucoes/2014/resolucao\\_54\\_acoes\\_prioritarias\\_projetos\\_demanda\\_espontanea\\_09\\_10\\_14.pdf](http://www.cbharaguari.org.br/uploads/1_o_comite/3_legislacao/4_deliberacoes_resolucoes_portarias/2_resolucoes/2014/resolucao_54_acoes_prioritarias_projetos_demanda_espontanea_09_10_14.pdf)), que aprova as linhas temáticas e as ações prioritárias para investimento em projetos de demanda espontânea no âmbito do CBH Araguari.

- Resolução CBH Araguari N° 55, de 09 de outubro de 2014 ([http://www.cbharaguari.org.br/uploads/1\\_o\\_comite/3\\_legislacao/4\\_deliberacoes\\_resolucoes\\_portarias/2\\_resolucoes/2014/resolucao\\_55\\_criterios\\_de\\_hierarquizacao\\_09\\_10\\_14.pdf](http://www.cbharaguari.org.br/uploads/1_o_comite/3_legislacao/4_deliberacoes_resolucoes_portarias/2_resolucoes/2014/resolucao_55_criterios_de_hierarquizacao_09_10_14.pdf)), que aprova os critérios para a hierarquização dos projetos de demanda espontânea e demanda induzida no âmbito do CBH Araguari.

**Tabela 25:** Proposta Orçamentária do Plano Plurianual

<b>COMITÊ DA BACIA HIDROGRÁFICA DO RIO ARAGUARI</b>						
<b>PLANO PLURIANUAL DE APLICAÇÃO - PERÍODO 2013-2017</b>						
<b>Valores expressos em R\$ 1,00</b>						
<b>1 - PROGRAMA DE ATENDIMENTO ÀS ATIVIDADES DO CBH ARAGUARI</b>	<b>2013</b>	<b>2014</b>	<b>2015</b>	<b>2016</b>	<b>2017</b>	<b>TOTAL</b>
<b>1.1 - Apoio, manutenção e fortalecimento do CBH Araguari</b>						
a - Apoio e manutenção do Comitê	110.000	110.000	110.000	110.000	110.000	550.000
b - Agenda Anual de Atividades	50.000	50.000	50.000	50.000	50.000	250.000
c - Mobilização social	20.000	20.000	20.000	20.000	20.000	100.000
d - Treinamento e capacitação	20.000	20.000	20.000	20.000	20.000	100.000
<b>TOTAL DO COMPONENTE 1</b>	<b>200.000</b>	<b>200.000</b>	<b>200.000</b>	<b>200.000</b>	<b>200.000</b>	<b>1.000.000</b>
<b>2 - PROGRAMA DE PLANEJAMENTO E GESTÃO DE RECURSOS HÍDRICOS</b>	<b>2013</b>	<b>2014</b>	<b>2015</b>	<b>2016</b>	<b>2017</b>	<b>TOTAL</b>
<b>Gerenciamento do Projetos</b>	235.000	350.000	372.000	395.000	418.000	<b>1.770.000</b>
<b>2.1 - Planejamento estratégico (medidas não estruturais e estruturais)</b>						
a - Conhecimento de usos das águas (perfil de usos e usuários, cadastro técnico de usos)		250.000			50.000	<b>300.000</b>
b - Gestão quali-quantitativa da água		70.000	70.000	70.000	70.000	<b>280.000</b>
c - Sistema de apoio à gestão de recursos hídricos (tecnologia da informação)		230.000	50.000	50.000	50.000	<b>380.000</b>
<b>2.2 - Ações institucionais</b>	80.000	120.000	120.000	120.000	120.000	<b>560.000</b>
<b>2.3 - Gestão de águas subterrâneas</b>						
a - Levantamento, sistematização e gestão		100.000	100.000	100.000	100.000	<b>400.000</b>
<b>2.4 - Ações especiais</b>						
a - Revisão da metodologia de cobrança	350.000	200.000				<b>550.000</b>
b - Revisão do Plano Diretor de Recursos Hídricos / Proposta de Enquadramento	750.000	750.000				<b>1.500.000</b>
<b>TOTAL DO COMPONENTE 2</b>	<b>1.415.000</b>	<b>2.070.000</b>	<b>712.000</b>	<b>735.000</b>	<b>808.000</b>	<b>5.740.000</b>
<b>3 - PROGRAMA DE QUALIDADE DA ÁGUA</b>	<b>2013</b>	<b>2014</b>	<b>2015</b>	<b>2016</b>	<b>2017</b>	<b>TOTAL</b>
<b>Gerenciamento de projetos</b>	74.000	78.000	83.000	88.000	93.000	<b>416.000</b>
<b>3.1 - Sistemas de abastecimento de água</b>						
a - Combate a perdas físicas de água	100.000	250.000	250.000	250.000	250.000	<b>1.100.000</b>
<b>3.2 - Sistemas de esgoto sanitário</b>						
a - Sistemas de coleta e tratamento de esgotos domésticos		250.000	450.000	450.000	450.000	<b>1.600.000</b>
b - Intervenções de baixo custo para tratamento de águas residuais	450.000					<b>450.000</b>
<b>3.3 - Gerenciamento de resíduos sólidos</b>						
a - Plano Gerenciamento Integrado - Consórcio 4 Ambiental	350.000					<b>350.000</b>
b - Projetos para gerenciamento de resíduos sólidos		350.000	350.000	350.000	320.000	<b>1.370.000</b>
<b>3.4 - Drenagem urbana</b>						
a - Apoio à gestão da drenagem urbana / elaboração de plano municipal		500.000	250.000	250.000	250.000	<b>1.250.000</b>
<b>3.5 - Mobilização e Educação Ambiental</b>	100.000	100.000	100.000	100.000	100.000	<b>500.000</b>
<b>3.6 - Ações especiais</b>						
a - Plano Municipal de Saneamento Básico	3.000.000					<b>3.000.000</b>
b - Plano Municipal de Gerenciamento Resíduos Sólidos	600.000	600.000				<b>1.200.000</b>
<b>TOTAL DO COMPONENTE 3</b>	<b>4.674.000</b>	<b>2.128.000</b>	<b>1.483.000</b>	<b>1.488.000</b>	<b>1.463.000</b>	<b>11.236.000</b>

**COMITÊ DA BACIA HIDROGRÁFICA DO RIO ARAGUARI**  
**PLANO PLURIANUAL DE APLICAÇÃO - PERÍODO 2013-2017**

Valores expressos em R\$ 1,00

	2013	2014	2015	2016	2017	TOTAL
<b>4 - PROGRAMA DE IMPACTO NA QUANTIDADE DE ÁGUA</b>						
<b>Gerenciamento de projetos</b>	74.000	78.000	83.000	88.000	93.000	<b>416.000</b>
<b>4.1 - Práticas de conservação de solos</b>						
a - Parceria com outras instituições para implementação de projetos de conservação		300.000	300.000	300.000	250.000	<b>1.150.000</b>
<b>4.2 - Recuperação de áreas degradadas</b>						
a - Projeto de recuperação no Córrego Capão da Erva - Santa Juliana	300.000	300.000				<b>600.000</b>
b - Projeto de recuperação no Córrego do Indaiá - Indianópolis	413.000					<b>413.000</b>
c - Projeto de recuperação na Sub-bacia do Rio Capivara	100.000	500.000				<b>600.000</b>
d - Projeto de recuperação na Sub-bacia do Ribeirão do Inferno		100.000	500.000			<b>600.000</b>
e - Projeto de recuperação na Sub-bacia do Ribeirão Santo Antônio			100.000	500.000		<b>600.000</b>
f - Projeto de recuperação na Sub-bacia do Ribeirão das Furnas			100.000	500.000		<b>600.000</b>
g - Projeto de recuperação na Sub-bacia do Rio São João				100.000	500.000	<b>600.000</b>
<b>4.3 - Mobilização e Educação Ambiental</b>	100.000	100.000	100.000	100.000	100.000	<b>500.000</b>
<b>4.4 - Ações Especiais</b>						
a - Projeto de regularização na Sub-bacia do Rio Claro	150.000	250.000	500.000	180.000		<b>1.080.000</b>
b - Projeto de regularização na Sub-bacia do Ribeirão Santa Juliana	150.000	250.000	500.000	180.000		<b>1.080.000</b>
c - Programa Burity / DMAE Uberlândia		200.000	200.000	200.000	200.000	<b>800.000</b>
d - Programa Produtor de Água		200.000	900.000	900.000	900.000	<b>2.900.000</b>
e - Programa de recuperação hidroambiental / Parceria IEF	500.000	500.000				<b>1.000.000</b>
<b>TOTAL DO COMPONENTE 4</b>	<b>1.787.000</b>	<b>2.778.000</b>	<b>3.283.000</b>	<b>3.048.000</b>	<b>2.043.000</b>	<b>12.939.000</b>
<b>5 - PROGRAMA DE COMUNICAÇÃO, MOBILIZAÇÃO E EDUCAÇÃO AMBIENTAL</b>						
<b>Gerenciamento de projetos</b>	74.000	78.000	83.000	88.000	93.000	<b>416.000</b>
<b>5.1 - Difusão e mobilização social</b>	100.000	100.000	100.000	100.000	200.000	<b>600.000</b>
<b>5.2 - Material institucional</b>	250.000	250.000	250.000	250.000	250.000	<b>1.250.000</b>
<b>5.3 - Difusão em mídias</b>	180.000	180.000	180.000	180.000	180.000	<b>900.000</b>
<b>5.4 - Ações Especiais</b>						
a - Escola da Água	30.000	30.000	30.000	30.000	30.000	<b>150.000</b>
b - Expedição no Rio Araguari		100.000	600.000			<b>700.000</b>
<b>TOTAL DO COMPONENTE 5</b>	<b>634.000</b>	<b>738.000</b>	<b>1.243.000</b>	<b>648.000</b>	<b>753.000</b>	<b>4.016.000</b>
<b>6 - PROGRAMA DE ATENDIMENTO À DEMANDA ESPONTÂNEA</b>						
<b>6.1 - Chamamento Público</b>	940.000	940.000	940.000	940.000	940.000	<b>4.700.000</b>
<b>TOTAL DO COMPONENTE 6</b>	<b>940.000</b>	<b>940.000</b>	<b>940.000</b>	<b>940.000</b>	<b>940.000</b>	<b>4.700.000</b>
<b>TOTAL GERAL</b>	<b>9.650.000</b>	<b>8.854.000</b>	<b>7.861.000</b>	<b>7.059.000</b>	<b>6.207.000</b>	<b>39.631.000</b>

## 4 ESTUDOS, PROJETOS E AÇÕES CONTRATADAS DE ACORDO COM O PLANO PLURIANUAL DE APLICAÇÃO EM 2015.

A seguir estão demonstrados os principais projetos e ações (concluídos, em andamento ou em contratação), realizados em 2015, cujos objetos se encontram previstos no Plano Plurianual de Aplicação 2013/2017.

### 4.1 Programa 1: Atendimento às Atividades do CBH Araguari

Com fundamentos nas atribuições do Comitê, o Programa de Atendimento às Atividades do Comitê da Bacia Hidrográfica do Rio Araguari apresenta os grupos de ações que devem ser assegurados para a manutenção da dinâmica funcional e institucional, e para fortalecimento da gestão participativa dos recursos hídricos na Bacia do Rio Araguari.

**Subcomponente:** 1.1 “a” - Apoio e manutenção do Comitê.

**Objeto:** Apoio e manutenção do Comitê na atividade responsável pelo suporte do serviço de secretariado através da contratação de empresa para prestação de serviços técnicos e administrativos.

**Contratada:** Ponto Limpo Serviços Ltda.

**Modalidade de contratação:** Ato convocatório N° 007/2013

**Valor da contratação:** R\$ 447.184,00

**Valor desembolsado em 2015:** R\$ 13.166,75 sem encargos

**Vigência:** 02/09/2013 a 02/01/2015.

**Situação atual:** Concluído

O PPA prevê atividades de apoio às reuniões do CBH Araguari. As tabelas 26 e 27 apresentam as reuniões de Plenárias, das Câmaras Técnicas e Grupos de Trabalho realizadas pelo CBH Araguari no exercício de 2015.

**Tabela 26:** Reuniões Plenárias do CBH Araguari

Reuniões Plenárias					
Ordem	Reuniões	Data	Horário	Local	Município
1ª	Ordinária	05.02.2015	8h30	SAE	Araguari
1ª	Ordinária (continuação)	12.02.2015	8h30	AMVAP	Uberlândia

Reuniões Plenárias					
Ordem	Reuniões	Data	Horário	Local	Município
2ª	Ordinária	09.04.2015	8h30	FIEMG	Uberlândia
3ª	Ordinária	11.06.2015	8h30	CRAS	Iraí de Minas
1ª	Extraordinária	16.07.2015	8h00	FIEMG	Uberlândia
4ª	Ordinária	06.08.2015	8h30	UNIARAXÁ	Araxá
5ª	Ordinária	01.10.2015	8h30	FIEMG	Uberlândia
2ª	Extraordinária	05.11.2015	8h30	FIEMG	Uberlândia
6ª	Ordinária	03.12.2015	8h30	UFU	Uberlândia



**Figura 3:** Fotos das Reuniões Plenárias do CBH Araguari. Fonte: CBH Araguari, 2015.

**Tabela 27:** Reuniões das Câmaras Técnicas e Grupos de Trabalho do CBH Araguari.

<b>CTs e GTs</b>	<b>Data</b>	<b>Local</b>
<b>CTIL</b> Câmara Técnica de Assuntos Institucionais e Legais	19.01.2015	Uberlândia
	25.05.2015	Uberlândia
	20.07.2015	Uberlândia
	16.11.2015	Uberlândia
<b>CTOC</b> Câmara Técnica de Outorga e Cobrança	04.02.2015	Uberlândia
	08.04.2015	Uberlândia
	10.06.2015	Uberlândia
	15.07.2015	Uberlândia
	22.07.2015	Uberlândia
	10.09.2015	Uberlândia
	15.10.2015	Uberlândia
	18.11.2015	Uberlândia
<b>CTPlan</b> Câmara Técnica de Planejamento e Controle	23.01.2015	Uberlândia
	20.03.2015	Uberlândia
	22.05.2015	Uberlândia
	17.07.2015	Uberlândia
	11.09.2015	Uberlândia
	13.11.15	Uberlândia
<b>GT Tanque Rede</b> Grupo de Trabalho Tanque Rede	27.01.2015	Uberlândia
	06.03.2015	Uberlândia
<b>GT Plano</b> Grupo de Trabalho de Elaboração da Proposta do Termo Referencia para Revisão do Plano Diretor de Recursos Hídricos da Bacia Hidrográfica do Rio Araguari	23.01.2015	Uberlândia
	22.05.2015	Uberlândia
	14.10.2015	Uberlândia
	30.10.2015	Uberlândia
	06.11.2015	Uberlândia
	20.11.2015	Uberlândia



CTs e GTs	Data	Local
<b>GTACG</b> Grupo de Trabalho de Acompanhamento do Contrato de Gestão	09.03.2015	Uberlândia
	14.05.2015	Uberlândia
	08.06.2015	Uberlândia
	09.09.2015	Uberlândia
<b>GTPPA</b> Grupo de Trabalho de Revisão do Plano Plurianual de Aplicação	25.06.2015	Uberlândia
	13.07.2015	Uberlândia
	03.08.2015	Uberlândia
	17.08.2015	Uberlândia
	03.09.2015	Uberlândia
	08.09.2015	Uberlândia
	21.09.2015	Uberlândia
	30.09.2015	Uberlândia
	22.10.2015	Uberlândia



**Figura 4:** Fotos de Reuniões das CTs e GTs do CBH Araguari. Fonte: CBH Araguari, 2015.



#### **4.2 Programa 2: Planejamento e Gestão de Recursos Hídricos**

A criação do Programa de Planejamento e Gestão dos Recursos Hídricos justifica-se por ser uma ferramenta de alto valor estratégico na busca de uma cenarização equilibrada entre a disponibilidade e demanda quali-quantitativa das águas no âmbito da Bacia Hidrográfica do Rio Araguari.

Este programa visa promover a gestão democrática, participativa e descentralizada dos recursos hídricos da Bacia Hidrográfica do Rio Araguari, através do fortalecimento institucional dos entes do Comitê, dinamizando os processos de planejamento e gerenciamento das demandas e disponibilidades hídricas através da implementação dos instrumentos da PNRH, promovendo o inventário, uso sustentável, controle e proteção dos recursos hídricos.

Objetiva implementar ações que favoreçam a universalização dos serviços de saneamento, a melhoria da eficiência dos processos que utilizam a água, a revitalização das sub-bacias hidrográficas, a articulação dos setores usuários, e a gestão da oferta e da demanda de água.

**Subcomponente:** 2.2 - Ações Institucionais

**Objeto:** Contratação de pessoa jurídica, empresa especializada na prestação de serviços estatísticos para desenvolvimento de Pesquisa Exploratória Qualitativa, como parte do Projeto *Conferência Nacional de Segurança Hídrica*.

**Contratada:** Fontes & Dados Pesquisa LTDA.

**Modalidade de contratação:** Ato Convocatório Nº 008/15

**Valor da Contratação:** R\$ 114.040,00

**Valor desembolsado em 2015:** R\$ 114.040,00 sem encargos

**Situação atual:** Concluído

**Subcomponente:** 2.2 - Ações Institucionais

**Objeto:** Contratação de local para realização do evento *Conferência Nacional de Segurança Hídrica*.

**Contratada:** EPS Empreendimento S/A

**Modalidade de contratação:** Termo de Dispensa de Licitação

**Valor da Contratação:** R\$ 70.200,00

**Valor desembolsado em 2015:** R\$ 70.200,00 sem encargos

**Situação atual:** Concluído

### **4.3 Programa 3: Qualidade da Água**

O Programa Água Boa foi criado a partir das diretrizes apontadas pelo PDRH e é constituído de quatro componentes principais:

1. Abastecimento de Água
2. Esgotamento Sanitário
3. Resíduos Sólidos
4. Drenagem Urbana

Seu objetivo é alcançar a Salubridade Ambiental, por meio de abastecimento de água potável, coleta e disposição sanitária de resíduos sólidos, líquidos e gasosos, promoção da disciplina sanitária de uso do solo, drenagem urbana, controle de doenças transmissíveis e demais serviços e obras especializadas, com a finalidade de proteger e melhorar as condições de vida urbana e rural.

As ações de saneamento têm também por objetivo subsidiar projetos que visem adequações sanitárias para atingir metas estabelecidas pelo enquadramento de corpos d'água na Bacia Hidrográfica do Rio Araguari.

**Subcomponente:** 3.1 “a” - Combate a perdas físicas de água

**Objeto:** Aquisição de hidrômetros (hidrômetro velocimétrico unijato classe B) para atender o município de Pratinha/MG.

**Contratada:** LAO Indústria LTDA

**Modalidade de contratação:** Ato Convocatório Nº 006/2014

**Valor da contratação:** R\$ 50.999,99 sem encargos.

**Valor desembolsado em 2015:** R\$ 50.999,99

**Situação atual:** Concluído

**Subcomponente:** 3.6 “a” - Plano Municipal de Saneamento Básico

**Objeto:** Apoio na elaboração dos Planos Municipais de Saneamento Básico dos municípios de Araguari, Tupaciguara, Araxá, Tapira, Pratinha, Campos Altos, Rio Paranaíba, Serra do Salitre, Ibiá, Indianópolis, Iraí de Minas, Pedrinópolis, Perdizes e Nova Ponte, pertencentes à Bacia Hidrográfica do Rio Araguari, incluindo a gestão dos serviços de saneamento básico em articulação com as políticas de desenvolvimento urbano, de uso e ocupação do solo, ambiental e de gestão dos recursos hídricos.

**Contratada:** DRZ Geotecnologia e Consultoria Ltda

**Modalidade de contratação:** Processo Seletivo Nº 009/2013

**Valor da Contratação:** R\$ 1.693.500,00

**Valor desembolsado em 2015:** R\$ 921.742,00 sem encargos

**Situação atual:** Em andamento

**Subcomponente:** 3.6 “a” - Plano Municipal de Saneamento Básico

**Objeto:** Contratação de Pessoa Jurídica, consultoria técnica para atuação como Gerenciadora de Projeto, para a condução do projeto *Acompanhamento técnico da elaboração dos Planos Municipais de Saneamento Básico*.

**Contratada:** WM Meio Ambiente e Reflorestamento Ltda-ME

**Modalidade de contratação:** Ato Convocatório Nº 006/2015

**Valor da Contratação:** R\$ 56.742,00

**Valor desembolsado em 2015:** R\$56.742,00 sem encargos

**Situação atual:** Em andamento

#### **4.4 Programa 5: Comunicação, Mobilização e Educação Ambiental**

O presente Programa tem o propósito de direcionar recursos para fortalecer a gestão das águas, por intermédio da mobilização e da comunicação, trazendo para o cenário dos debates e das formulações, importantes segmentos que atuam na Bacia, sejam organizações de cunho popular, patronal, territorial, de defesa de interesses difusos, acadêmicas, tanto quanto as organizações dos diversos segmentos usuários e seus representantes.

A participação organizada desses atores nas diversas atividades a serem programadas deverá acrescentar capital social em torno da questão hídrica, propiciando condições objetivas para que eles intervenham na política das águas da Bacia, para que se credenciem para formular os necessários pactos de uso da água nas sub-bacias críticas, para que acompanhem o monitoramento da qualidade e da quantidade dos recursos hídricos dos cursos que drenam a Bacia do Rio Araguari, enfim, para que planejem e compatibilizem os diversos usos e necessidades das águas com vistas à sua sustentabilidade no tempo e no espaço.

**Subcomponente:** 5.1- Difusão e Mobilização Social.

**Objeto:** Prestação de serviços de comunicação social atribuições de natureza técnica, administrativa e financeira da ABHA, com o objetivo de desenvolvimento de atividades associadas à comunicação social e ao suporte a programas, projetos e ações de gestão e gerenciamento de recursos hídricos.

**Contratada:** André Ferreira Franco - ME

**Modalidade de contratação:** Ato Convocatório Nº 006/2013

**Valor da contratação:** R\$ 206.219,04

**Valor desembolsado em 2015:** R\$ 104.763,84 sem encargos

**Prazo de vigência:** 07/10/2013 a 07/10/2016

**Situação atual:** Em andamento

**Subcomponente:** 5.2 – Material Institucional

**Objeto:** Prestação de serviços gráficos para confecção de material institucional para atender às necessidades da Associação Multissetorial de Usuários de Recursos Hídricos da Bacia do Rio Araguari (ABHA).

**Contratada:** Sincopel Industrial e Comercial Ltda.

**Modalidade de contratação:** Ato Convocatório Nº 004/2014

**Valor da contratação:** R\$ 8.938,00

**Valor desembolsado em 2015:** R\$ 5.036,00 sem encargos

**Situação atual:** Concluído.

**Subcomponente:** 5.2 – Material Institucional

**Objeto:** Contratação de empresa especializada na prestação de serviços gráficos para confecção e impressão de informativos bimestrais do CBH Araguari.

**Contratada:** Artes Gráficas Pontual Ltda-ME.

**Modalidade de contratação:** Ato Convocatório Nº 001/2015

**Valor da contratação:** R\$ 5.980,00

**Valor desembolsado em 2015:** R\$ 5.980,00 sem encargos

**Situação atual:** Concluído.

**Subcomponente:** 5.2 – Material Institucional

**Objeto:** Contratação de empresa especializada na prestação de serviços gráficos para confecção e impressão de materiais gráficos.

**Valor total desembolsado em 2015:** R\$ 16.300,00

**Modalidade de contratação:** Ato Convocatório Nº 003/2015; Ato Convocatório Nº 011/2015; Requisição Nº 075/2015.

**Contratada:** Artes Gráficas Pontual Ltda-ME (R\$ 1.200,00); Aline Editora e Artes Gráficas Ltda. – ME (R\$ 13.500,00); Artes Gráficas Pontual Ltda.-ME (R\$ 1.600,00).

**Situação atual:** Concluído.

**Subcomponente:** 5.3 – Difusão em mídias.

**Objeto:** Construção e/ou reformulação de websites, para atender às necessidades da ABHA.

**Contratada:** Gustavo Soares Carneiro ME.

**Modalidade de contratação:** Ato Convocatório Nº 006/2013

**Valor da contratação:** R\$ 33.300,00

**Valor desembolsado em 2015:** R\$ 13.050,00 sem encargos

**Prazo de vigência:** 01/10/2013 a 29/09/2016

**Situação atual:** Em andamento

Grande parte das contratações realizadas pela ABHA ocorreram por meio de Atos Convocatórios, de acordo com o estabelecido na Resolução Conjunta SEMAD/IGAM nº 1.044 de 2009, que “estabelece procedimentos e normas para a aquisição e alienação de bens, para a contratação de obras, serviços e seleção de pessoal, bem como estabelece a forma de repasse, utilização e prestação de contas com o emprego de recursos públicos oriundos da Cobrança pelo Uso de Recursos Hídricos, no âmbito das Entidades Equiparadas à Agência de Bacia Hidrográfica do Estado de Minas Gerais, e dá outras providências”. E também com o estabelecido pela Lei nº 8.666 de 1993, “que institui normas para licitações e contratos da Administração Pública e dá outras providências”.

**ORIGINAL ASSINADO**

Ronaldo Brandão Barbosa  
**Gerente Administrativo e Financeiro**

Sérgio Leal  
**Diretor Presidente**

# Relatório de Gestão

**Indicador 2B – Implementação do Plano Diretor  
de Recursos Hídricos da Bacia Hidrográfica do  
Rio Araguari**



**Exercício de 2015**

Contrato de Gestão nº 001/2012  
Fevereiro / 2016



## Sumário

1	INTRODUÇÃO.....	7
2	A BACIA HIDROGRÁFICA DO RIO ARAGUARI.....	8
3	PLANO DIRETOR DE RECURSOS HÍDRICOS DA BACIA HIDROGRÁFICA DO RIO ARAGUARI.....	10
4	PLANO PLURIANUAL DE APLICAÇÃO – TERMO ADITIVO AO CONTRATO DE GESTÃO .....	13
5	AÇÕES E PRIORIDADES DO PLANO DIRETOR DE RECURSOS HÍDRICOS DA BACIA HIDROGRÁFICA DO RIO ARAGUARI.....	15
6	PROVIDÊNCIAS ADOTADAS PELA ENTIDADE EQUIPARADA PARA A EXECUÇÃO DAS AÇÕES PREVISTA NO PLANO DIRETOR DE RECURSOS HÍDRICOS NA BACIA HIDROGRÁFICA DO RIO ARAGUARI.....	16
7	COMPONENTES E SUBCOMPONENTES DO PLANO DIRETOR EXECUTADOS.....	18
7.1	PROGRAMA 1 - ATENDIMENTO ÀS ATIVIDADES DO COMITÊ DA BACIA HIDROGRÁFICA DO RIO ARAGUARI (CBH ARAGUARI) .....	18
7.2	PROGRAMA 2 - PLANEJAMENTO E GESTÃO DE RECURSOS HIDRICOS .....	23
7.3	PROGRAMA 3 - QUALIDADE DA ÁGUA.....	24
7.4	PROGRAMA 4 – IMPACTO NA QUANTIDADE DE ÁGUA .....	26
7.5	PROGRAMA 5 – COMUNICAÇÃO, MOBILIZAÇÃO E EDUCAÇÃO AMBIENTAL.....	27
8	COMPONENTES E SUBCOMPONENTES DO PLANO DIRETOR EXECUTADOS COM RECURSOS DE OUTRAS FONTES.....	30
9	RECOMENDAÇÕES DE AÇÕES COM VISTAS À ACELERAÇÃO DA IMPLEMENTAÇÃO DO PLANO DIRETOR DE RECURSOS HÍDRICOS.....	31
10	CONSIDERAÇÕES FINAIS.....	33

## 1 INTRODUÇÃO

A Associação Multissetorial de Usuários de Recursos Hídricos da Bacia Hidrográfica do Rio Araguari (ABHA) é uma associação civil sem fins lucrativos voltada para a gestão de recursos hídricos, fundada em dezembro de 2002. Foi equiparada para exercer as funções de Agência da Bacia Hidrográfica do Rio Araguari, Unidade de Planejamento e Gestão PN2, pelo Conselho Estadual de Recursos Hídricos do Estado de Minas Gerais por meio da Deliberação Nº 55, de 18 de julho de 2007 (<http://www.siam.mg.gov.br/sla/download.pdf?idNorma=7072>). No âmbito Federal, foi aprovada para ser a Entidade Delegatária das funções de Agência de Água da Bacia Hidrográfica do Rio Paranaíba pelo Conselho Nacional de Recursos Hídricos (CNRH) por meio da Resolução Nº 134, de 15 de dezembro de 2011 (<http://www.ceivap.org.br/ligislacao/Resolucoes-CNRH/Resolucao-CNRH%20134.pdf>) e da Resolução Nº 149, de 28 de junho de 2013 (<http://www.ceivap.org.br/ligislacao/Resolucoes-CNRH/Resolucao-CNRH%20149.pdf>), que prorroga o prazo de vigência da Resolução anterior até dezembro de 2015.

A Missão da ABHA é a de atuar com excelência na operacionalização da política de recursos hídricos e das deliberações emitidas pelos Comitês de Bacias Hidrográficas e, no que couber, pelos Órgãos Gestores, contribuindo para promover o equilíbrio entre o progresso dinâmico da sociedade e a sustentabilidade hídrica.

A ABHA assinou o Contrato de Gestão Nº 001/2012 ([http://www.igam.mg.gov.br/images/stories/cobranca/novomenu/agencia/contrato\\_gestao/contrato-de-gestao-002-09-igam-abha.pdf](http://www.igam.mg.gov.br/images/stories/cobranca/novomenu/agencia/contrato_gestao/contrato-de-gestao-002-09-igam-abha.pdf)) com o Instituto Mineiro de Gestão das Águas, IGAM, com a anuência do Comitê da Bacia Hidrográfica do Rio Araguari, em 05 de dezembro de 2012. O Contrato de Gestão estabelece em seu objeto o alcance de resultados pela Entidade Equiparada, mensurados por meio de indicadores de desempenho, na forma estabelecida no Anexo II do Contrato. Anualmente a ABHA presta conta desses indicadores ao Órgão Gestor de Recursos Hídricos, IGAM, e é avaliada pela Comissão Técnica de Avaliação e Acompanhamento dos Contratos de Gestão (CTACG).

O Plano Plurianual de Aplicação dos Recursos Hídricos da Cobrança, referente ao período 2013/2017, aprovado pelo CBH Araguari por meio da Resolução nº 44, de 25 de abril de 2013



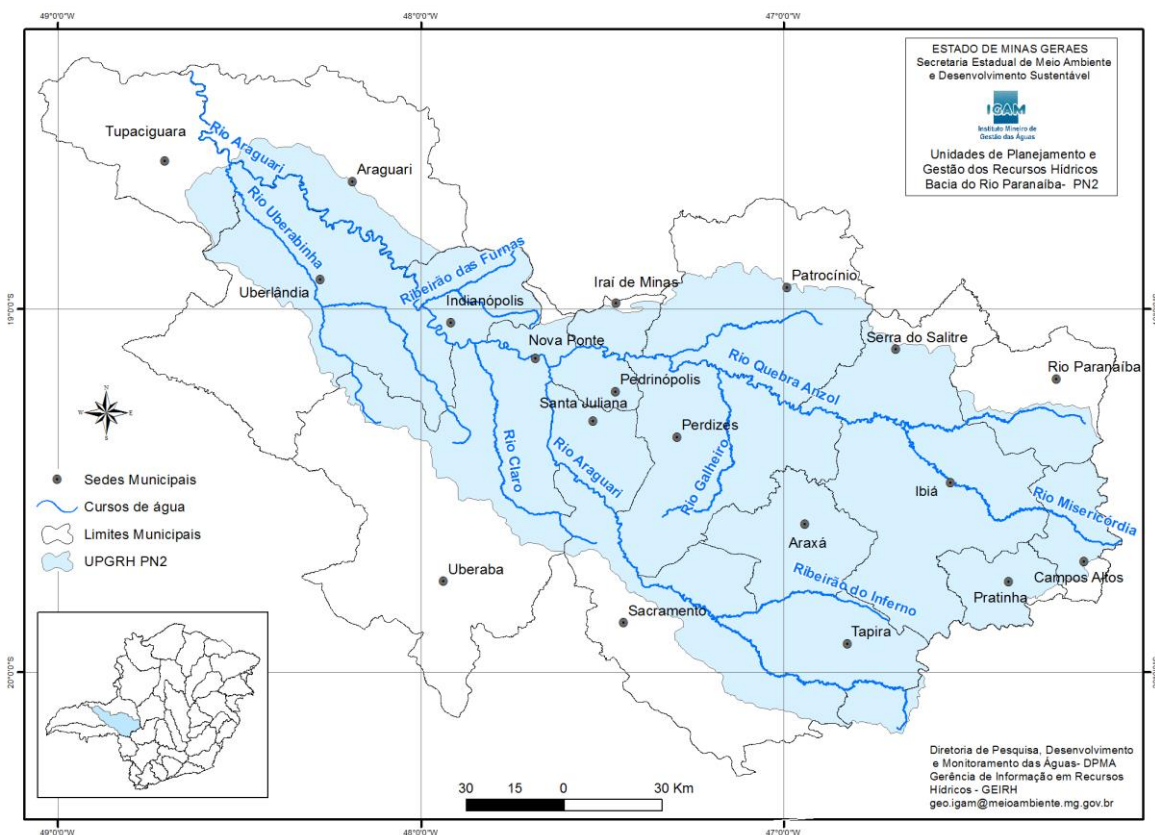
([http://www.cbharaquari.org.br/uploads/1\\_o\\_comite/3\\_legislacao/4\\_deliberacoes\\_resolucoes\\_portarias/2\\_resolucoes/2013/Res\\_44\\_2013.pdf](http://www.cbharaquari.org.br/uploads/1_o_comite/3_legislacao/4_deliberacoes_resolucoes_portarias/2_resolucoes/2013/Res_44_2013.pdf)), é um instrumento que define as rubricas financeiras inscritas em componentes e subcomponentes, além de orientar estudos, planos, programas, projetos e ações que devem ser executados em toda a Bacia Hidrográfica do Rio Araguari. Contempla atividades orientadas pelas seguintes vertentes: ações institucionais, de gestão, de proteção, preservação, conservação e recuperação de mananciais, de saneamento ambiental, de capacitação e treinamento, mobilização social e educação ambiental com foco em recursos hídricos. É peça fundamental negociada e estabelecida entre o Comitê e sua Agência, coerentemente com o Plano Diretor de Recursos Hídricos da Bacia Hidrográfica.

Este relatório refere-se à meta prevista no Contrato de Gestão, Anexo II, Indicador 2 - Planejamento e Gestão e apresenta o Mapeamento das Fontes de Recursos Financeiros disponíveis que podem ser acessados para aplicação na bacia do Rio Araguari.

## **2 A BACIA HIDROGRÁFICA DO RIO ARAGUARI**

A Bacia Hidrográfica do Rio Araguari, conforme Figura 1, está localizada na região oeste do Estado de Minas Gerais, abrangendo parte das regiões do Alto Paranaíba e Triângulo Mineiro e concentra cerca de 7% da população do Estado, num total de aproximadamente 1,2 milhão de habitantes. Dentro de seus limites estão inseridos 20 municípios, sendo 7 totalmente contidos na Bacia Hidrográfica e a maioria, cerca de 60% desses municípios, possuem população estimada em até 20.000 habitantes.

Compreende uma área de aproximadamente 22.091 km<sup>2</sup>, constituindo, nesse Estado, a Unidade de Planejamento e Gestão de Recursos Hídricos (UPGRH), designada pela sigla PN2. Essa PGRH engloba, parcial ou integralmente, os territórios dos seguintes municípios: Araguari, Araxá, Campos Altos, Ibiá, Indianópolis, Iraí de Minas, Nova Ponte, Patrocínio, Pedrinópolis, Perdizes, Pratinha, Rio Paranaíba, São Roque de Minas, Sacramento, Santa Juliana, Serra do Salitre, Tapira, Tupaciguara, Uberaba e Uberlândia, conforme representados na Figura 1.



**Figura 1:** Mapa da Bacia Hidrográfica do Rio Araguari e limites dos municípios.

A Tabela 1 apresenta a relação dos municípios que possuem áreas contidas na bacia do Rio Araguari e dados da população, segundo CENSO do Instituto Brasileiro de Geografia e Estatística (IBGE), relativos ao ano de 2010.

**Tabela 1:** Dados demográficos dos municípios da bacia hidrográfica do rio Araguari.

Nº	MUNICÍPIO	ÁREA TOTAL (Km <sup>2</sup> )	% DA ÁREA NA BACIA DO ARAGUARI	% DA SEDE NA BACIA	POPULAÇÃO (IBGE-CENSO 2010)			IDHM 2010
					URBANA	RURAL	TOTAL	
1	Araguari	2.729,50	32	17	100.592	9.209	109.801	0,773
2	Araxá	1.164,40	100	100	92.230	1.442	93.672	0,772
3	Campos Altos	710,6	86	79	12.816	1.390	14.206	0,702
4	Ibiá	2.704,10	100	100	19.185	4.033	23.218	0,718

Nº	MUNICÍPIO	ÁREA TOTAL (Km <sup>2</sup> )	% DA ÁREA NA BACIA DO ARAGUARI	% DA SEDE NA BACIA	POPULAÇÃO (IBGE-CENSO 2010)			IDHM 2010
					URBANA	RURAL	TOTAL	
5	Indianópolis	830	100	100	4.056	2.134	6.190	0,674
6	Iraí de Minas	356,3	84	0	5.158	1.309	6.467	0,695
7	Nova Ponte	1.111,00	95	100	9.061	3.751	12.812	0,701
8	Patrocínio	2.874,30	62	87	67.409	15.062	82.471	0,729
9	Pedrinópolis	357,9	100	100	2.927	563	3.490	0,729
10	Perdizes	2.450,80	100	100	9.525	4.879	14.404	0,723
11	Pratinha	622,5	96	100	1.759	1.506	3.265	0,721
12	Rio Paranaíba	1.352,40	38	0	6.826	5.059	11.885	0,709
13	Sacramento	3.073,30	52	0	19.247	4.649	23.896	0,732
14	Santa Juliana	723,8	100	100	9.394	1.943	11.337	0,706
15	São Roque de Minas	2.098,90	12	0	3.812	2.874	6.686	0,672
16	Serra do Salitre	1.295,30	69	100	7.146	3.403	10.549	0,696
17	Tapira	1.179,20	100	100	2.744	1.368	4.112	0,712
18	Tupaciguara	1.824,00	32	0	22.042	2.146	24.188	0,719
19	Uberaba	4.524,00	25	0	285.662	10.326	295.988	0,772
20	Uberlândia	4.115,20	59	100	584.102	19.911	604.013	0,789

Fonte: Plano Diretor de Recursos hídricos da Bacia do Rio Araguari, Censo 2010 e Atlas do Desenvolvimento Humano (IBGE 2010).

### 3 PLANO DIRETOR DE RECURSOS HÍDRICOS DA BACIA HIDROGRÁFICA DO RIO ARAGUARI

Em 2008, o Comitê da Bacia do Rio Araguari aprovou o seu Plano Diretor de Recursos Hídricos, por meio da Resolução CBH Araguari Nº 07/2008

([http://www.cbharaguari.org.br/uploads/1\\_o\\_comite/3\\_legislacao/4\\_deliberacoes\\_resolucoes\\_portarias/2\\_resolucoes/2008/Res\\_07\\_2008.pdf](http://www.cbharaguari.org.br/uploads/1_o_comite/3_legislacao/4_deliberacoes_resolucoes_portarias/2_resolucoes/2008/Res_07_2008.pdf)), contendo definições de metas, ações e programas para a melhoria da gestão dos recursos hídricos. Sendo submetido à apreciação do Conselho Estadual de Recursos Hídricos de Minas Gerais e aprovado por meio da Deliberação CERH nº 234, de 12 de maio de 2010 (<http://www.jusbrasil.com.br/diarios/7448619/pg-60-executivo-diario-oficial-do-estado-de-minas-gerais-doemg-de-13-05-2010>).

O Plano Diretor de Recursos Hídricos da Bacia Hidrográfica do Rio Araguari ([http://www.cbharaguari.org.br/uploads/1\\_o\\_comite/3\\_legislacao/1\\_plano\\_diretor\\_bacia/17\\_resumo\\_executivo\\_pdrh\\_araguari.pdf](http://www.cbharaguari.org.br/uploads/1_o_comite/3_legislacao/1_plano_diretor_bacia/17_resumo_executivo_pdrh_araguari.pdf)) é composto pelas seguintes partes:

Parte I – Diagnóstico: contem a caracterização geral da bacia (características físicas, fisiográficas, socioeconômicas e ambientais); os levantamentos relativos às disponibilidades e demandas hídricas das sub-bacias; as alternativas de incremento de vazão superficial e os levantamentos sobre a qualidade das águas.

Parte II – Prognóstico: apresenta os cenários da bacia hidrográfica; o comparativo entre disponibilidade e demanda do recurso hídrico; o prognóstico de utilização dos mananciais para lançamento de efluentes; a sobreposição de demandas para captação e lançamento de efluentes da bacia do Rio Araguari.

Parte III – Síntese das propostas do Plano: contém assuntos como:

- Cadastramento de usuários
- Classificação qualitativa de recursos hídricos
- Reformulação da outorga de direito de uso de recursos hídricos
- Controle de qualidade dos recursos hídricos
- Cobrança pelo uso dos recursos hídricos
- Classificação quantitativa de recursos hídricos
- Gestão compartilhada dos recursos hídricos
- Gestão ABHA- Estado
- Programa Produtor de Águas
- Recuperação e conservação ambiental
- Medidas de regularização de vazão

- Distribuição das ações no horizonte temporal
- Diagrama de articulação das ações do plano
- Cronograma físico financeiro para implementação das ações do plano

#### Parte IV - Estrutura Organizacional

Parte V – Conclusão: contem as medidas estruturais e não estruturais, além de proposta para atualização do plano.

O Plano Diretor de Recursos Hídricos do Comitê de Bacia do Rio Araguari (PDRH) propõe 8 (oito) programas e 15 (quinze) medidas mitigadoras com a finalidade de gerar projetos e ações que objetivam a melhoria da qualidade e quantidade dos recursos hídricos, onde estão contemplados projetos e ações de saneamento básico e manejo, conservação e recuperação ambiental, ambos voltados para recursos hídricos.

#### Saneamento básico:

Programas propostos:

- Monitoramento de água
- Sustentabilidade Urbana
- Conscientização Ambiental

Medidas mitigadoras:

- Controle do uso do solo urbano
- Controle da disposição final de lixo
- Controle do lançamento de esgotos
- Conscientização ambiental

#### Manejo, conservação e recuperação ambiental:

Programas propostos:

- Implantação do Programa Produtor de Água
- Servidão Ambiental
- Conscientização Ambiental
- Recuperação Ambiental

Medidas mitigadoras:

- Disciplinamento do uso do solo
- Recuperação de áreas degradadas
- Controle de focos de erosão
- Construção de bacias de sedimentação
- Restrição do uso de vereda, várzea e covaais
- Incentivo ao cultivo mínimo e plantio direto
- Regularização dos fluxos hídricos
- Incentivo à adoção de práticas conservacionistas e de manejo do solo
- Incentivo à redução do uso de agroquímicos
- Controle rigoroso dos volumes de água utilizados
- Educação ambiental

## **4 PLANO PLURIANUAL DE APLICAÇÃO – TERMO ADITIVO AO CONTRATO DE GESTÃO**

O Plano Plurianual de Aplicação, aprovado para o período 2013/2017 por meio da Deliberação CBH Araguari nº 44, de 25 de abril de 2013 ([http://www.cbharaguari.org.br/uploads/1\\_o\\_comite/3\\_legislacao/4\\_deliberacoes\\_resolucoes\\_portarias/2\\_resolucoes/2013/Res\\_44\\_2013.pdf](http://www.cbharaguari.org.br/uploads/1_o_comite/3_legislacao/4_deliberacoes_resolucoes_portarias/2_resolucoes/2013/Res_44_2013.pdf)), anexado ao Contrato de Gestão nº 001/2012 pelo Primeiro Termo Aditivo, apresenta o planejamento para a aplicação dos 92,5% dos recursos financeiros arrecadados com a cobrança pelo uso de recursos hídricos, destinados ao financiamento de obras, projetos e programas, que foram previstos para serem utilizados em 6 (seis) programas. As ações propostas em cada programa estão coerentes com as linhas preconizadas no Plano Diretor de Recursos Hídricos.

Os recursos arrecadados e aqueles previstos de serem arrecadados na bacia hidrográfica do Rio Araguari até 2017 totalizam um montante estimado em R\$ 39,6 milhões. A alocação anual desses investimentos nos programas priorizados encontra-se distribuída no Plano Plurianual de Aplicação.

Para o PROGRAMA DE ATENDIMENTO ÀS ATIVIDADES DO CBH-ARAGUARI, instituído pela Resolução CBH-Araguari nº 41, de 25 de abril de 2013 ([http://www.cbharaguari.org.br/uploads/1\\_o\\_comite/3\\_legislacao/4\\_deliberacoes\\_resolucoes](http://www.cbharaguari.org.br/uploads/1_o_comite/3_legislacao/4_deliberacoes_resolucoes)

[\\_portarias/2\\_resolucoes/2013/Res\\_41\\_2013.pdf](#)), com foco no fortalecimento da gestão participativa, foi destinado R\$ 1,0 milhão, igualmente distribuídos nos 5 anos, sob responsabilidade direta da Diretoria da ABHA, que tem por atribuição o suporte técnico-administrativo ao Comitê.

Para as ações e medidas do PROGRAMA DE PLANEJAMENTO E GESTÃO DE RECURSOS HÍDRICOS, instituído pela Resolução CBH-Araguari nº 42, de 25 de abril de 2013

([http://www.cbharaquari.org.br/uploads/1\\_o\\_comite/3\\_legislacao/4\\_deliberacoes\\_resolucoes\\_portarias/2\\_resolucoes/2013/Res\\_42\\_2013.pdf](http://www.cbharaquari.org.br/uploads/1_o_comite/3_legislacao/4_deliberacoes_resolucoes_portarias/2_resolucoes/2013/Res_42_2013.pdf)), foi previsto um montante de R\$ 5,74 milhões, incluindo R\$ 1,5 milhão para a proposta de enquadramento e a revisão do Plano Diretor de Recursos Hídricos que serão desenvolvidas em articulação com o órgão gestor de Minas Gerais, IGAM.

O PROGRAMA DE QUALIDADE DA ÁGUA, instituído pela Resolução CBH-Araguari nº 34, de 27 de março de 2012

([http://www.cbharaquari.org.br/uploads/1\\_o\\_comite/3\\_legislacao/4\\_deliberacoes\\_resolucoes\\_portarias/2\\_resolucoes/2012/Res\\_34\\_2012.pdf](http://www.cbharaquari.org.br/uploads/1_o_comite/3_legislacao/4_deliberacoes_resolucoes_portarias/2_resolucoes/2012/Res_34_2012.pdf)), tem por objetivo a adoção de medidas para a revitalização da bacia. Foram destinados R\$ 11,2 milhões que deverão ser aplicados em ações relativas aos quatro componentes de saneamento: sistemas de abastecimento de água, sistemas de esgotamento sanitário, gerenciamento de resíduos sólidos e drenagem urbana, incluindo a elaboração de Plano Municipal de Saneamento Básico e Plano Municipal de Gerenciamento de Resíduos Sólidos.

O PROGRAMA DE IMPACTO NA QUANTIDADE DE ÁGUA, instituído pela mesma Resolução citada acima, contempla projetos, ações e práticas de conservação de solos, recuperação de áreas degradadas, recuperação hidroambiental e regularização de fluxos hídricos, além da implantação do programa produtor de água. Para essas medidas, a serem implementadas, foi alocado o maior montante de recursos, correspondente a R\$ 12,9 milhões que deverá ser aplicado a partir de editais de chamamento público.

Para o PROGRAMA DE COMUNICAÇÃO, MOBILIZAÇÃO E EDUCAÇÃO AMBIENTAL, instituído como programa estruturador pela Resolução CBH-Araguari nº 43, de 25 de abril de 2013

([http://www.cbharaquari.org.br/uploads/1\\_o\\_comite/3\\_legislacao/4\\_deliberacoes\\_resolucoes\\_por](http://www.cbharaquari.org.br/uploads/1_o_comite/3_legislacao/4_deliberacoes_resolucoes_por)



[tarias/2\\_resolucoes/2013/Res\\_43\\_2013.pdf](#)), foi previsto um total de R\$ 4,0 milhões, sendo R\$ 700 mil destinados à realização de expedição no Rio Araguari, cuja realização está prevista para os anos de 2014 e 2015.

Para projetos que visam atender às demandas espontâneas foram previstos no PPA um valor total de R\$ 4,7 milhões.

A alocação anual desses investimentos nos programas priorizados encontra-se distribuída, conforme detalhado na Tabela 2.

**Tabela 2:** Distribuição do recurso da cobrança no PPA 2013-2017.

PROGRAMAS	2013	2014	2015	2016	2017	TOTAL	%
<b>1. Programa de Atendimento às Atividades do CBH-Araguari</b>	200.000	200.000	200.000	200.000	200.000	<b>1.000.000</b>	<b>2,5</b>
<b>2. Programa de Planejamento e Gestão de Recursos Hídricos</b>	1.415.000	2.070.000	712.000	735.000	808.000	<b>5.740.000</b>	<b>14,5</b>
<b>3. Programa de Qualidade da Água</b>	4.674.000	2.128.000	1.483.000	1.488.000	1.463.000	<b>11.236.000</b>	<b>28,4</b>
<b>4. Programa de Impacto na Quantidade da Água</b>	1.787.000	2.778.000	3.283.000	3.048.000	2.043.000	<b>12.939.000</b>	<b>32,6</b>
<b>5. Programa de Comunicação, Mobilização e Educação Ambiental</b>	634.000	738.000	1.243.000	648.000	753.000	<b>4.016.000</b>	<b>10,1</b>
<b>6. Programa de Atendimento à Demanda Espontânea</b>	940.000	940.000	940.000	940.000	940.000	<b>4.700.000</b>	<b>11,9</b>
<b>TOTAL GERAL</b>	<b>9.650.000</b>	<b>8.854.000</b>	<b>7.861.000</b>	<b>7.059.000</b>	<b>6.207.000</b>	<b>39.631.000</b>	<b>100,0</b>

## 5 AÇÕES E PRIORIDADES DO PLANO DIRETOR DE RECURSOS HÍDRICOS DA BACIA HIDROGRÁFICA DO RIO ARAGUARI

Os programas e ações definidas pelo Plano Diretor da Bacia Hidrográfica do Rio Araguari foram estruturadas em 5 componentes (Tabela 3), de forma que no seu contexto esteja garantida de água em quantidade e qualidade suficientes para o atendimento dos diversos usos existentes e das demandas futuras.

Os programas previstos no componente 5 são parcerias de projetos, já em andamento, que são executados por outras instituições. Nesse sentido, não foram contempladas no Plano Plurianual de Aplicação.

**Tabela 3:** Componentes do Plano Diretor de Recursos Hídricos da Bacia Hidrográfica do Rio Araguari.

<b>PLANO DIRETOR DE RECURSOS HÍDRICOS DA BACIA HIDROGRÁFICA DO RIO ARAGUARI</b>	
<b>Componentes</b>	<b>Descrição</b>
<b>Componente 1:</b> Implementação do SEGRH e regularização dos usuários (PPA = Planejamento e Gestão)	Viabilizam a efetivação da gestão dos recursos hídricos na bacia, integrado com o órgão gestor do Estado. Potencializam o Comitê a assumir seu papel na gestão, dotando-o dos instrumentos para essa tarefa, por meio da organização administrativo-operacional e de um conjunto de dados da bacia e dos usuários.
<b>Componente 2:</b> Saneamento Ambiental (PPA = Programa de qualidade de Água)	As ações se concentram nos sistemas de esgoto das cidades que na maioria ainda não possuem rede e/ou estações de tratamento.
<b>Componente 3:</b> Recuperação Ambiental (PPA = Programa de Impacto na Quantidade de Água)	As ações previstas nesse conjunto projetam a recuperação de áreas intensamente antropizadas, tanto no aspecto de cobertura vegetal, quanto de uso do solo, estancando e revertendo o estado de alteração com reflexo nos recursos hídricos.
<b>Componente 4:</b> Ações não Estruturais (PPA = Programa mobilização, comunicação social e educação ambiental)	Algumas ações não estruturais foram preconizadas, de forma a proporcionar maior efetividade ao restante das ações, previstas nos demais componentes.
<b>Componente 5:</b> Ações Especiais	Projetos a serem desenvolvidos com e/ou por intermédio de outras instituições

## **6 PROVIDÊNCIAS ADOTADAS PELA ENTIDADE EQUIPARADA PARA A EXECUÇÃO DAS AÇÕES PREVISTA NO PLANO DIRETOR DE RECURSOS HÍDRICOS NA BACIA HIDROGRÁFICA DO RIO ARAGUARI**

O Plano de Aplicação Plurianual é um instrumento orçamentário de natureza estratégica, priorizando a necessidade de intervenções em áreas de criticidade e vulnerabilidade que direta ou indiretamente afetam a disponibilidade quantitativa e qualitativa dos recursos hídricos no âmbito da Bacia Hidrográfica, que constam os componentes e subcomponentes que caracterizam diversas rubricas orçamentárias em diferentes eixos que, sob a ótica do

CBH Araguari, coerentemente com o PDRH Araguari, merecem ser contempladas com certos percentuais de recursos financeiros, oriundos da cobrança pelo uso de recursos hídricos.

Dessa forma, a distribuição das ações em programas e subprogramas de acordo com o PPA, facilita a execução das ações previstas ao longo dos anos de 2013 a 2017.

Atendendo ao disposto na Resolução que aprova o PPA, durante o ano de 2014 a Câmara Técnica de Planejamento e Controle (CTPlan) do CBH Araguari, com o apoio técnico da ABHA, procedeu o encaminhamento de matéria norteando a aplicação dos recursos financeiros, a qual após apresentação e discussão plenária, culminou na aprovação das seguintes Resoluções, durante a 8ª Assembleia Geral Ordinária de 2014:

- Resolução CBH Araguari Nº 53, de 09 de outubro de 2014 ([http://www.cbharaquari.org.br/uploads/1\\_o\\_comite/3\\_legislacao/4\\_deliberacoes\\_resolucoes\\_portarias/2\\_resolucoes/2014/resolucao\\_53\\_classificacao\\_de\\_sub-bacias\\_prioritarias\\_09\\_10\\_14.pdf](http://www.cbharaquari.org.br/uploads/1_o_comite/3_legislacao/4_deliberacoes_resolucoes_portarias/2_resolucoes/2014/resolucao_53_classificacao_de_sub-bacias_prioritarias_09_10_14.pdf)), que aprova a classificação de sub-bacias em ordem de prioridade para investimentos na Bacia Hidrográfica do rio Araguari.
- Resolução CBH Araguari Nº 54, de 09 de outubro de 2014 ([http://www.cbharaquari.org.br/uploads/1\\_o\\_comite/3\\_legislacao/4\\_deliberacoes\\_resolucoes\\_portarias/2\\_resolucoes/2014/resolucao\\_54\\_acoes\\_prioritarias\\_projetos\\_demanda\\_espontanea\\_09\\_10\\_14.pdf](http://www.cbharaquari.org.br/uploads/1_o_comite/3_legislacao/4_deliberacoes_resolucoes_portarias/2_resolucoes/2014/resolucao_54_acoes_prioritarias_projetos_demanda_espontanea_09_10_14.pdf)), que aprova as linhas temáticas e as ações prioritárias para investimento em projetos de demanda espontânea no âmbito do CBH Araguari.
- Resolução CBH Araguari Nº 55, de 09 de outubro de 2014 ([http://www.cbharaquari.org.br/uploads/1\\_o\\_comite/3\\_legislacao/4\\_deliberacoes\\_resolucoes\\_portarias/2\\_resolucoes/2014/resolucao\\_55\\_criterios\\_de\\_hierarquizacao\\_09\\_10\\_14.pdf](http://www.cbharaquari.org.br/uploads/1_o_comite/3_legislacao/4_deliberacoes_resolucoes_portarias/2_resolucoes/2014/resolucao_55_criterios_de_hierarquizacao_09_10_14.pdf)), que aprova os critérios para a hierarquização dos projetos de demanda espontânea e demanda induzida no âmbito do CBH Araguari.

## **7 COMPONENTES E SUBCOMPONENTES DO PLANO DIRETOR EXECUTADOS**

O objetivo deste relatório, meta prevista no Indicador 2 - Planejamento e Gestão é mostrar as principais ações executadas pela ABHA sob a demanda do Comitê de Bacia Hidrográfica do Rio Araguari, no âmbito do Plano Diretor de Recurso Hídrico da Bacia Hidrográfica do Rio Araguari associado ao Plano Plurianual de Aplicação 2013/2017.

A seguir são apresentados os componentes do Plano Diretor de Recursos Hídricos da Bacia Hidrográfica do Rio Araguari associado com o Plano Plurianual de Aplicações elaborado pela ABHA, apresentando os objetos de todas as ações realizadas ou as que estão em andamento, bem como o valor proposto para as ações.

### **7.1 PROGRAMA 1 - ATENDIMENTO ÀS ATIVIDADES DO COMITÊ DA BACIA HIDROGRÁFICA DO RIO ARAGUARI (CBH ARAGUARI)**

#### **Descrição**

Com fundamento nas atribuições do Comitê, o Programa de Atendimento às Atividades do Comitê da Bacia Hidrográfica do Rio Araguari apresenta os grupos de ações que devem ser assegurados para a manutenção da dinâmica funcional e institucional, e para o fortalecimento da gestão participativa dos recursos hídricos na Bacia do Araguari.

- APOIO E MANUTENÇÃO DO COMITÊ

Atividade responsável pelo suporte do serviço de secretariado e pelas demais despesas decorrentes para sua funcionalidade.

- AGENDA ANUAL DE ATIVIDADES

Agenda que identifica as atividades formais que serão desenvolvidas, como atribuição deliberativa e consultiva do Comitê. Dessa forma, são previstas reuniões plenárias ordinárias e extraordinárias, funcionamento das Câmaras Técnicas e de eventuais Grupos de Trabalho Técnicos, reuniões e viagens institucionais da Diretoria e de outros membros, participação de representantes em outros grupos colegiados, além de novas demandas sem programação prévia..

Importante lembrar a necessidade de viabilizar a participação dos representantes do segmento da Sociedade Civil nos eventos agendados, observando em particular o caráter itinerante das reuniões plenárias, motivando o suporte financeiro adicional para viabilização de eventos.

- MOBILIZAÇÃO SOCIAL

Ação prevista para a promoção de maior alcance das atividades do Comitê junto à sociedade, dentro da rotina operacional, em especial junto aos demais atores e entidades associadas direta e/ou indiretamente à gestão e gerenciamento de recursos hídricos.

- TREINAMENTO E CAPACITAÇÃO

Grupo de atividades responsável pela promoção de treinamento e capacitação dos conselheiros dos Comitê e membros das Câmaras Técnicas. Como previsão, pode ser considerada a realização de cursos, seminários e oficinas, além da viabilização da participação em outros eventos que também promovam a qualificação e reforçam a imagem institucional do Comitê.

A ABHA, atuando como Secretaria Executiva do Comitê da Bacia Hidrográfica do Rio Araguari, tem apoiado o CBH na realização de reuniões e plenárias do Comitê, reuniões de Câmaras Técnicas, reuniões dos Grupos de Trabalhos, realização e participação em eventos e as demais atividades desenvolvidas pelo CBH.

Para dar suporte às demandas do CBH Araguari, a ABHA necessita lançar mão de várias contratações e manter o gerenciamento destas contratações, como por exemplo: serviços de realização e apoio a eventos; reserva e compra de passagens aéreas; locação de veículos, entre outros. As tabelas a seguir apresentam as ações do CBH Araguari, com apoio da ABHA.

**Tabela 4:** Realização de Reuniões Plenárias do CBH Araguari no ano de 2015

Reuniões Plenárias					
Ordem	Reuniões	Data	Horário	Local	Município
1ª	Ordinária	05.02.2015	8h30	SAE	Araguari

Reuniões Plenárias					
Ordem	Reuniões	Data	Horário	Local	Município
1ª	Ordinária (continuação)	12.02.2015	8h30	AMVAP	Uberlândia
2ª	Ordinária	09.04.2015	8h30	FIEMG	Uberlândia
3ª	Ordinária	11.06.2015	8h30	CRAS	Iraí de Minas
1ª	Extraordinária	16.07.2015	8h00	FIEMG	Uberlândia
4ª	Ordinária	06.08.2015	8h30	UNIARAXÁ	Araxá
5ª	Ordinária	01.10.2015	8h30	FIEMG	Uberlândia
2ª	Extraordinária	05.11.2015	8h30	FIEMG	Uberlândia
6ª	Ordinária	03.12.2015	8h30	UFU	Uberlândia

**Tabela 5:** Reuniões das Câmaras Técnicas e Grupos de Trabalho do CBH Araguari.

CTs e GTs	Data	Local
<b>CTIL</b> Câmara Técnica de Assuntos Institucionais e Legais	19.01.2015	Uberlândia
	25.05.2015	Uberlândia
	20.07.2015	Uberlândia
	16.11.2015	Uberlândia
<b>CTOC</b> Câmara Técnica de Outorga e Cobrança;	04.02.2015	Uberlândia
	08.04.2015	Uberlândia
	10.06.2015	Uberlândia
	15.07.2015	Uberlândia
	22.07.2015	Uberlândia

CTs e GTs	Data	Local
	10.09.2015	Uberlândia
	15.10.2015	Uberlândia
	18.11.2015	Uberlândia
<b>CTPlan</b> Câmara Técnica de Planejamento e Controle	23.01.2015	Uberlândia
	20.03.2015	Uberlândia
	22.05.2015	Uberlândia
	17.07.2015	Uberlândia
	11.09.2015	Uberlândia
	13.11.2015	Uberlândia
<b>GT Tanque Rede</b> Grupo de Trabalho Tanque Rede	27.01.2015	Uberlândia
	06.03.2015	Uberlândia
<b>GT Plano</b> Grupo de Trabalho de Elaboração da Proposta do Termo Referencia para Revisão do Plano Diretor de Recursos Hídricos da Bacia Hidrográfica do Rio Araguari	23.01.2015	Uberlândia
	22.05.2015	Uberlândia
	14.10.2015	Uberlândia
	30.10.2015	Uberlândia
	06.11.2015	Uberlândia
	20.11.2015	Uberlândia
<b>GTACG</b> Grupo de Trabalho de Acompanhamento do Contrato de Gestão	09.03.2015	Uberlândia
	14.05.2015	Uberlândia
	08.06.2015	Uberlândia
	09.09.2015	Uberlândia
<b>GTPPA</b> Grupo de Trabalho de Revisão do Plano Plurianual de Aplicação	25.06.2015	Uberlândia
	13.07.2015	Uberlândia
	03.08.2015	Uberlândia
	17.08.2015	Uberlândia



CTs e GTs	Data	Local
	03.09.2015	Uberlândia
	08.09.2015	Uberlândia
	21.09.2015	Uberlândia
	30.09.2015	Uberlândia
	22.10.2015	Uberlândia

**Tabela 6.** Eventos promovidos pelo CBH Araguari.

DATA	MUNICÍPIO	EVENTO
06 a 09 de Agosto de 2015	Araxá/MG	3º Seminário Técnico de Águas Subterrâneas
10 a 12 de Agosto de 2015	Foz do Iguaçu/PR	Visita Técnica ao Programa Cultivando Água Boa
13 a 16 de setembro de 2015	Uberlândia/MG	Conferência Nacional de Segurança Hídrica
03 e 04 de dezembro de 2015	Uberlândia/MG	Perspectivas na Gestão Ambiental da Bacia Hidrográfica do Rio Araguari

- **Processos Licitatórios e Contratações**

**Identificação no PDRH:** Componente 1

**Programa 1:** Programa de Atendimento às Atividades do CBH Araguari

**Subprograma:** Apoio e Manutenção do Comitê.

**Objeto:** Apoio e manutenção do Comitê na atividade responsável pelo suporte do serviço de secretariado através da contratação de empresa para prestação de serviços técnicos e administrativos.

**Valor:** R\$ 13.166,75

**Situação Atual:** Concluído

## **7.2 PROGRAMA 2 - PLANEJAMENTO E GESTÃO DE RECURSOS HÍDRICOS**

O Programa de Planejamento e Gestão de Recursos Hídricos visa promover a gestão democrática, participativa e descentralizada dos recursos hídricos da Bacia do Rio Araguari, através do fortalecimento institucional dos entes do Comitê, dinamizando os processos de planejamento e gerenciamento das demandas e disponibilidades hídricas através da implementação dos instrumentos da PNRH, promovendo o inventário, uso sustentável, controle e proteção dos recursos hídricos.

Objetiva implementar ações que favoreçam a universalização dos serviços de saneamento, a melhoria da eficiência dos processos que utilizam a água, a revitalização das sub-bacias hidrográficas, a articulação dos setores usuários, e a gestão da oferta e da demanda de água.

### **Objetivos Gerais**

- consolidação do planejamento dos recursos hídricos;
- fortalecimento do Sistema de Gerenciamento de Recursos Hídricos;
- apoio à gestão participativa dos recursos hídricos;
- revitalização de sub-bacias hidrográficas;
- universalização do Saneamento Básico.

As ações concebidas no Programa de Planejamento e Gestão de Recursos Hídricos foram desenvolvidas buscando garantir uma aplicação ampla, consistente e fundamental para a eficiência da gestão integrada dos recursos hídricos na Bacia do Rio Araguari.

A articulação das metas e ações do Programa devem contemplar critérios e diretrizes de ordem institucional, técnica e funcional, para a articulação e pactuação no uso da água entre os entes públicos, os usuários e os organismos da sociedade civil da Bacia.

Todas elas têm como pano de fundo a sustentabilidade hídrica da Bacia e devem ser desenvolvidas no sentido de fortalecer as instituições participantes da gestão, os interesses coletivos e a descentralização da gestão na Bacia.

- **Processos Licitatórios e Contratações**

**Identificação no PDRH:** Componente 1

**Programa 2:** Programa de Planejamento e Gestão de Recursos Hídricos

**Subprograma:** Ações Institucionais

**Objeto:** Contratação de pessoa jurídica, empresa especializada na prestação de serviços estatísticos para desenvolvimento de Pesquisa Exploratória Qualitativa, como parte do Projeto *Conferência Nacional de Segurança Hídrica*.

**Valor:** R\$ 114.040,00

**Situação Atual:** Concluído

**Identificação no PDRH:** Componente 2

**Programa 2:** Programa de Planejamento e Gestão de Recursos Hídricos

**Subprograma:** Ações Institucionais

**Objeto:** Contratação de local para realização do evento *Conferência Nacional de Segurança Hídrica*.

**Valor:** R\$ 70.200,00

**Situação Atual:** Concluído

### **7.3 PROGRAMA 3 - QUALIDADE DA ÁGUA**

#### **Descrição**

O Programa Água Boa foi criado a partir das diretrizes apontadas pelo PDRH e é constituído de quatro componentes principais:

1. Abastecimento de Água
2. Esgotamento Sanitário
3. Resíduos Sólidos
4. Drenagem Urbana

Seu objetivo é alcançar a Salubridade Ambiental, por meio de abastecimento de água potável, coleta e disposição sanitária de resíduos sólidos, líquidos e gasosos, promoção da disciplina sanitária de uso do solo, drenagem urbana, controle de doenças transmissíveis e demais serviços e obras especializadas, com a finalidade de proteger e melhorar as condições de vida urbana e rural.

As ações de saneamento têm também por objetivo subsidiar projetos que visem adequações sanitárias para atingir metas estabelecidas pelo enquadramento de corpos d'água na Bacia Hidrográfica do Rio Araguari.

O Convênio de Cooperação Nº 01509/2014 foi firmado entre a ABHA e a Universidade FEEVALE (Associação Pró-Ensino Superior em Novo Hamburgo – ASPEUR) tendo como objeto a cooperação técnica financeira, administrativa e gerencial, bem como a prestação de consultorias, validação de tecnologia, capacitações, intercâmbios institucionais e de viagens de estudo, com vistas à implantação de tecnologias para o tratamento de água e esgoto. As ações deste convênio tem previsão para serem implementadas no ano de 2016.

- **Processos Licitatórios e Contratações**

**Identificação no PDRH:** Componente 2

**Programa 3:** Programa de Qualidade da Água

**Subprograma:** Combate a Perdas Físicas da Água

**Objeto:** Aquisição de hidrômetros (hidrômetro velocimétrico unijato classe B) para atender o município de Pratinha/MG.

**Valor:** R\$ 50.999,99

**Situação Atual:** Concluído

**Identificação no PDRH:** Componente 2

**Programa 3:** Programa de Qualidade da Água

**Subprograma:** Plano Municipal de Saneamento Básico

**Objeto:** Apoio na elaboração dos Planos Municipais de Saneamento Básico dos municípios de Araguari, Tupaciguara, Araxá, Tapira, Pratinha, Campos Altos, Rio Paranaíba, Serra do Salitre, Ibiá, Indianópolis, Iraí de Minas, Pedrinópolis, Perdizes e Nova Ponte, pertencentes à Bacia Hidrográfica do Rio Araguari, incluindo a gestão dos serviços de saneamento básico

em articulação com as políticas de desenvolvimento urbano, de uso e ocupação do solo, ambiental e de gestão dos recursos hídricos.

**Valor:** R\$ 921.742,00

**Situação Atual:** Em andamento

**Identificação no PDRH:** Componente 2

**Programa 3:** Programa de Qualidade da Água

**Subprograma:** Plano Municipal de Saneamento Básico

**Objeto** Contratação de Pessoa Jurídica, consultoria técnica para atuação como Gerenciadora de Projeto, para a condução do projeto *Acompanhamento técnico da elaboração dos Planos Municipais de Saneamento Básico*.

**Valor:** R\$ 56.742,00

**Situação Atual:** Em andamento

## 7.4 PROGRAMA 4 – IMPACTO NA QUANTIDADE DE ÁGUA

### Descrição

O Plano Nacional de Recursos Hídricos define como objetivos estratégicos a melhoria das disponibilidades hídricas, superficiais e subterrâneas, em qualidade e em quantidade; a redução dos conflitos reais e potenciais de uso da água, bem como dos eventos hidrológicos críticos; a percepção da conservação da água como valor socioambiental relevante.

O objetivo geral deste programa é a implementação de ações mitigadoras do impacto ambiental visando a revitalização da bacia do Rio Araguari e conseqüentemente a melhoria da qualidade e quantidade dos recursos hídricos, bem como garantir a incorporação dos conhecimentos e continuidade das ações. Os objetivos específicos deste programa visam:

- Conhecer as sub-bacias para selecionar áreas para serem estudadas;
- Identificar áreas críticas, através de imagem de satélite e visita de campo;
- Fazer um diagnóstico ambiental nas áreas selecionadas;
- Fazer um cadastramento dos usuários da sub-bacia selecionada, com questionário, metodologia previamente definidos e visita a todas as propriedades, visando identificar o uso dos recursos hídricos e condição sócio econômica dos moradores;

- Propor medidas mitigadoras visando redução do processo erosivo e assoreamento dos corpos d'água;
- Atuar na proteção e recuperação das áreas degradadas e áreas de preservação permanente (APP);
- Estimular o uso conservacionista do solo;
- Readequar e conservar estradas rurais;
- Implantar matas ciliares;
- Conservar e recuperar nascente, mata ciliar e área de preservação permanente (APP);
- Atuar na mobilização e conscientização da população para gestão participativa dos recursos hídricos, visando à continuidade e otimização dos resultados propostos;
- Estabelecer e ampliar viveiros (parcerias);
- Fornecer mudas (plantio/manutenção);
- Buscar parceiros fomentadores de projetos.

É importante destacar que não houve investimentos para o desenvolvimento das ações elencadas neste Programa. Embora não tenha sido determinante, boa parte dos objetivos guarda relação direta com a revisão do Plano Diretor de Recursos Hídricos da Bacia Hidrográfica do Rio Araguari e com o Plano Plurianual de Aplicação dos recursos, cujos processos estão ainda em fase de elaboração.

## **7.5 PROGRAMA 5 - COMUNICAÇÃO, MOBILIZAÇÃO E EDUCAÇÃO AMBIENTAL**

### **Descrição**

O presente Programa tem o propósito de direcionar recursos para fortalecer a gestão das águas, por intermédio da mobilização e da comunicação, trazendo para o cenário dos debates e das formulações, importantes segmentos que atuam na Bacia, sejam organizações de cunho popular, patronal, territorial, de defesa de interesses difusos, acadêmicas, tanto quanto as organizações dos diversos segmentos usuários e seus representantes.

A participação organizada desses atores nas diversas atividades a serem programadas deverá acrescentar capital social em torno da questão hídrica, propiciando condições

objetivas para que eles intervenham na política das águas da Bacia, para que se credenciem para formular os necessários pactos de uso da água nas sub-bacias críticas, para que acompanhem o monitoramento da qualidade e da quantidade dos recursos hídricos dos cursos que drenam a Bacia do Rio Araguari, enfim, para que planejem e compatibilizem os diversos usos e necessidades das águas com vistas à sua sustentabilidade no tempo e no espaço.

**Objetivos:**

- ✓ Desenvolver atividades mobilizando os diversos atores com interface em Recursos Hídricos, com vistas ao seu empoderamento para a Gestão Hídrica da Bacia;
- ✓ Planejar a comunicação de maneira estratégica e alinhada aos objetivos do CBH Araguari;
- ✓ Coordenar, organizar e apoiar as iniciativas dos atores sociais da bacia em eventos e atividades relacionadas com os Recursos Hídricos, buscando criar condições para a sua participação mantendo-os engajados em suas causas;
- ✓ Propor e organizar formas de participação dos usuários, organizações da sociedade civil e do poder público da Bacia em atividades voltadas para a reflexão e formulação de políticas para as águas;
- ✓ Difundir informações em diversas mídias, promover a coletivação, registrar a memória da Bacia Hidrográfica e fornecer elementos de identificação com a causa e com o projeto mobilizador;
- ✓ Confeccionar material institucional de apoio à comunicação social nas atividades de mobilização;
- ✓ Desenvolver junto à mobilização social e à comunicação, metodologias para implementação da Educação Ambiental nas ações do CBH Araguari.

- **Processos Licitatórios e Contratações**

**Identificação no PDRH:** Componente 4

**Programa 5:** Programa de Comunicação, Mobilização e Educação Ambiental

**Subprograma:** Difusão e Mobilização Social

**Objeto:** Serviços de comunicação social atribuições de natureza técnica, administrativa e financeira da ABHA, com o objetivo de desenvolvimento de atividades associadas à



comunicação social e ao suporte a programas, projetos e ações de gestão e gerenciamento de recursos hídricos.

**Valor:** R\$ 104.763,84

**Situação Atual:** Em andamento

**Identificação no PDRH:** Componente 4

**Programa 5:** Programa de Comunicação, Mobilização e Educação Ambiental

**Subprograma:** Material Institucional

**Objeto:** Contratação de empresa especializada na prestação de serviços gráficos para confecção e impressão de materiais gráficos.

**Valor:** R\$ 16.300,00

**Identificação no PDRH:** Componente 4

**Programa 5:** Programa de Comunicação, Mobilização e Educação Ambiental

**Subprograma:** Material Institucional

**Objeto:** Contratação de empresa especializada na prestação de serviços gráficos para confecção e impressão de informativos bimestrais do CBH Araguari.

**Valor:** R\$ 5.980,00

**Situação Atual:** Concluído

**Identificação no PDRH:** Componente 4

**Programa 5:** Programa de Comunicação, Mobilização e Educação Ambiental

**Subprograma:** Material Institucional

**Objeto:** Prestação de serviços gráficos para confecção de material institucional para atender às necessidades da Associação Multissetorial de Usuários de Recursos Hídricos da Bacia do Rio Araguari (ABHA).

**Valor:** R\$ 8.938,00

**Situação Atual:** Concluído

**Identificação no PDRH:** Componente 4

**Programa 5:** Programa de Comunicação, Mobilização e Educação Ambiental

**Subprograma:** Material Institucional

**Objeto:** Construção e/ou reformulação de websites, para atender às necessidades da ABHA.

**Valor:** R\$ 13.050,00

**Situação Atual:** Em andamento

## **8 COMPONENTES E SUBCOMPONENTES DO PLANO DIRETOR EXECUTADOS COM RECURSOS DE OUTRAS FONTES**

O componente 5 do Plano Diretor da Bacia Hidrográfica do Rio Araguari é composto por programas que são executados e financiados por outras instituições, independentemente da participação direta do CBH Araguari ou da Agência.

### **a. PROGRAMA BURITI / DMAE UBERLÂNDIA**

**Objeto:** Ações de proteção, preservação, recuperação e monitoramento das condições ambientais das Áreas de Preservação Permanente (APPs) das bacias do Rio Uberabinha e Ribeirão Bom Jardim, a montante das captações.

O Programa Buriti é um programa de referência em aplicação dos recursos dos serviços de saneamento na recuperação ambiental, em atendimento à Lei 12.503/97, do Estado de Minas Gerais. Foi implementado nas sub-bacias do Uberabinha e do Bom Jardim, em Uberlândia e é conduzido pelo Departamento de Água e Esgoto (DMAE), por meio de parcerias firmadas entre o Poder Público e os proprietários rurais, com adesão voluntária. Existe dotação orçamentária anual correspondente a 0,5% da arrecadação operacional daquela Instituição apurada no exercício anterior ao do investimento. No ano de 2015 os investimentos realizados no referido programa pelo DMAE foram de R\$ 791.860,00.

Existe previsão no PPA 2013-2017 de investimentos para apoio ao Programa Buriti, fato que deverá ser concretizado a partir deste ano.

### **b. RECUPERAÇÃO AMBIENTAL PARA CONSERVAÇÃO DOS RECURSOS HÍDRICOS NA SUB-BACIA DO RIO MISERICÓRDIA, IBIÁ-MG.**

**Objeto:** Implementação de ações mitigadoras do impacto ambiental visando a revitalização da sub-bacia do Rio Misericórdia e conseqüentemente a melhoria da qualidade e quantidade dos recursos hídricos, bem como garantir a incorporação dos conhecimentos e continuidade das ações.

Projeto Rio Misericórdia, realizado no município de Ibiá é suportado pelo Convênio nº 002/ANA/2011 (ANA) e pelo Convênio de Cooperação Técnica e Financeira Nº 001/2011 (ABHA). Em estudos realizados pela ABHA com participação de bolsistas do CNPQ diagnosticou-se que o entorno do rio Misericórdia apresentava áreas degradadas da pastagem até na margem do rio, ausência total de vegetação ciliar em alguns trechos de área de preservação permanente, presença de grandes erosões, vestígios da presença de animais na margem do rio, erosão em estradas vicinais, voçorocas. Esse projeto tinha como principais metas aumentar áreas de preservação permanente (APP) nessa sub-bacia; melhorar os níveis da qualidade ambiental local através da recuperação de áreas degradadas; aproveitamento da água de chuva pela construção de bacias de captação, terraços e bigodes; reduzir a perda de solo na sub-bacia através da recuperação de áreas degradadas e adoção de manejo conservacionista; dentre outros. O referido projeto foi finalizado em outubro de 2015.

Os investimentos realizados para a execução deste projeto somam a quantia de R\$ 757.321,20 e foram obtidos a partir do Convênio nº 002/ANA/2011 celebrado entre a ANA e a Prefeitura Municipal de Ibiá com interveniência da ABHA, onde coube à concedente (ANA) o desembolso de R\$ 497.201,78 e a convenente (Município de Ibiá) o desembolso de R\$ 260.119,42. Posteriormente, foi firmado o Convênio de Cooperação Técnica e Financeira nº 001/2011 entre a ABHA e a Prefeitura Municipal de Ibiá com interveniência do CBH Araguari, onde coube à concedente (ABHA) o desembolso de R\$ 244.973,00 e a convenente (Município de Ibiá) o desembolso de R\$ 15.146,42.

## **9 RECOMENDAÇÕES DE AÇÕES COM VISTAS À ACELERAÇÃO DA IMPLEMENTAÇÃO DO PLANO DIRETOR DE RECURSOS HÍDRICOS**

Tendo em vista a necessidade de atualizações e busca por novos dados referentes à bacia hidrográfica do Rio Araguari, está prevista no PPA 2013-2017 a revisão do Plano Diretor de Recursos Hídricos da Bacia Hidrográfica do Rio Araguari, assim como a proposta de Enquadramento dos Corpos de Água em Classes e a revisão da Metodologia de Cobrança pelo Uso dos Recursos Hídricos.

Durante o ano de 2015 foram discutido entre o Comitê da Bacia Hidrográfica do Rio Araguari e outras entidades o desenvolvimento e a implementação do Plano de Contingência para Enfretamento da Crise Hídrica do Comitê da Bacia Hidrográfica do Rio Araguari que contempla a criação de uma sala de situação para fazer o monitoramento das sub-bacias declaradas ou com potencial de conflitos e mananciais urbanos.

Em junho de 2015 foi criado pela Resolução CBH-Araguari Nº 63/2015 ([http://www.cbharaguari.org.br/uploads/1\\_o\\_comite/3\\_legislacao/4\\_deliberacoes\\_resolucoes\\_portarias/2\\_resolucoes/2015/res\\_63\\_2015.pdf](http://www.cbharaguari.org.br/uploads/1_o_comite/3_legislacao/4_deliberacoes_resolucoes_portarias/2_resolucoes/2015/res_63_2015.pdf)) o Grupo de Trabalho de Revisão do Plano Plurianual de Aplicações no Âmbito da Bacia Hidrográfica do Rio Araguari, tendo como principais objetivos promover o redirecionamento de ações do PPA para garantir a execução das ações nele previstas e apontar o melhor caminho e alternativas para a efetiva implementação do PPA revisado.

O Plano Plurianual de Aplicações – PPA foi elaborado para separar as ações prioritárias por programas, visando, assim, facilitar o desenvolvimento das ações previstas, num horizonte de 2013 a 2017, e conseqüentemente acelerar a implementação do PDRH da Bacia Hidrográfica do Rio Araguari.

Em fevereiro de 2015 foi instituído pela Resolução CBH-Araguari Nº 60/2015 ([http://www.cbharaguari.org.br/uploads/1\\_o\\_comite/3\\_legislacao/4\\_deliberacoes\\_resolucoes\\_portarias/2\\_resolucoes/2015/resolucao\\_60\\_2015.pdf](http://www.cbharaguari.org.br/uploads/1_o_comite/3_legislacao/4_deliberacoes_resolucoes_portarias/2_resolucoes/2015/resolucao_60_2015.pdf)), o Grupo de Trabalho Águas Subterrâneas, com a finalidade de criar diretrizes para aumentar o conhecimento sobre a disponibilidade hídrica, distribuição, qualidade e uso das águas subterrâneas da Bacia do rio Araguari.

Em agosto de 2014 foi instituído pela Portaria CBH Nº 002/2014 ([http://www.cbharaguari.org.br/uploads/1\\_o\\_comite/3\\_legislacao/4\\_deliberacoes\\_resolucoes\\_portarias/3\\_portarias/2014/24\\_PortariaCBH\\_002\\_2014.pdf](http://www.cbharaguari.org.br/uploads/1_o_comite/3_legislacao/4_deliberacoes_resolucoes_portarias/3_portarias/2014/24_PortariaCBH_002_2014.pdf)), o Grupo de Trabalho para elaboração de proposta do Termo de Referência para a Revisão do Plano Diretor de Recursos Hídricos da Bacia Hidrográfica do rio Araguari - GT Plano. O referido GT aguarda definição do Zoneamento Ambiental e Produtivo (ZAP), para uma melhor análise da situação.

Em maio de 2014 foi assinado o contrato entre a ABHA e empresa DRZ para elaboração dos Planos Municipais de Saneamento Básico, que contemplará 14 municípios na bacia.

Esses planos apresentarão um conjunto de serviços, infraestruturas e instalações operacionais necessários relativos aos processos de abastecimento de água, esgotamento sanitário, manejo de resíduos sólidos, drenagem e manejo das águas pluviais. O documento após aprovado tornar-se-á um instrumento estratégico de planejamento e de gestão participativa, podendo assim apontar mais ações para a ABHA desenvolver com os municípios pertencentes à bacia, incluindo o saneamento rural.

Também em maio de 2014 foi instituído pela Portaria CBH Nº 001/2014, o Grupo de Trabalho denominado GT Tanque Rede que tem como objetivo indicar a capacidade de suporte nos lagos para este tipo de empreendimento.

## **10 CONSIDERAÇÕES FINAIS**

No ano de 2015, ações importantes com a finalidade de melhorar a qualidade ambiental na Bacia Hidrográfica do Rio Araguari foram adotadas e/ou tiveram continuidade, como por exemplo, a construção dos Planos Municipais de Saneamento Básico. O desenvolvimento do PMSB e sua implementação nos municípios da bacia trará contribuições significativas para a salubridade ambiental, bem como para a melhoria da qualidade de vida da população. O CBH Araguari, durante a revisão do PPA, prevê dotação orçamentária para contribuir com as metas, ações e programas estabelecidos pelo PMSB.

Alguns desembolsos e investimentos realizados diferem do previsto dentro do PPA, isto se deve à demanda real das ações, que por muitas vezes, não é prevista durante a elaboração do PPA. Justificando a eventual diferença de valores, isto quer dizer que, além dos valores apropriados na contratação de ações por meio de processos seletivos licitatórios, houve a destinação de desembolsos para atividades inerentes à consecução de determinadas ações contratadas que não podiam estar previstas na licitação, a exemplo de diárias de viagem e demais despesas correspondentes ao acompanhamento dos trabalhos e aferição dos resultados.

Diante do quadro de degradação ambiental da Bacia Hidrográfica do Rio Araguari, sabemos que há muito por fazer, porém, o CBH Araguari vem adotando medidas e implementando ações significativas com a finalidade de que, no decorrer do tempo, este quadro seja revertido. O CBH Araguari encontra-se em constante processo de aprendizagem e amadurecimento, sendo assim um constante processo de aprimoramento, desta forma é



possível identificar as deficiências e aumentar os resultados positivos na Bacia Hidrográfica do Rio Araguari.

**ORIGINAL ASSINADO**

Ronaldo Brandão Barbosa  
**Gerente Administrativo e Financeiro**

Sérgio Leal  
**Diretor Presidente**