

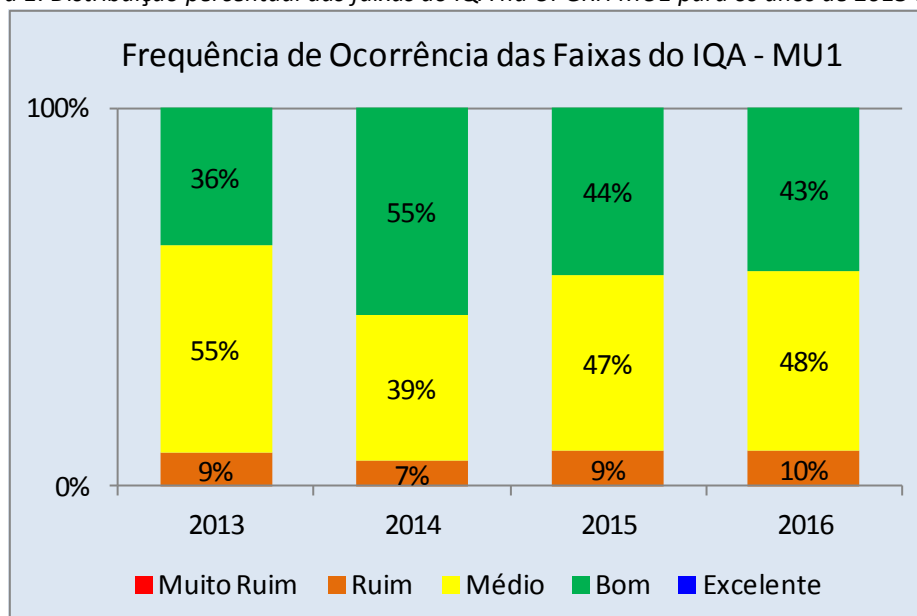
UPGRH MU1

A UPGRH MU1 está inserida nas bacias hidrográficas do Leste e abrange 16 municípios. A rede de monitoramento da qualidade das águas, na região, é composta por onze pontos de coletas. Nas amostras, coletadas e analisadas trimestralmente, foram avaliados cerca de 50 parâmetros. Neste boletim, serão apresentadas as distribuições percentuais das faixas do Índice de Qualidade das Águas considerando os resultados dos quatro últimos anos e o Panorama da Qualidade da Água em 2016 considerando a combinação de três grupos de parâmetros: Indicativos de enriquecimento orgânico, Indicativo de contaminação fecal e Indicativos de contaminação por substâncias tóxicas. Consideraram-se os limites estabelecidos na Deliberação Normativa Conjunta COPAM / CERH n° 01/2008.

Índice de Qualidade da Água em 2016

Na Figura 1 é apresentada a distribuição percentual das categorias do IQA para os anos de 2013 a 2016. De maneira geral a qualidade das águas na sub-bacia do Rio Mucuri apresentou piora em relação ao ano de 2015, em função da redução da frequência de ocorrência de águas nas melhores faixas. Ressalta-se que a ocorrência da qualidade muito ruim deixou de ser observada desde 2013.

Figura 1: Distribuição percentual das faixas do IQA na UPGRH MU1 para os anos de 2013 a 2016



Comparando-se a média anual do IQA de 2016 em relação a 2015 verificou-se piora no rio Todos os Santos à montante da cidade de Téfilo Otôni (MU006) cujas águas passaram da qualidade boa para a qualidade razoável. A pior condição, representada pela qualidade ruim, ocorreu, em todas as campanhas de amostragem, no Rio Todos os Santos a jusante da localidade de Pedro Versiani (MU007).

Panorama da Qualidade da Água em 2016 na UPGRH MU1

Para a avaliação dos parâmetros físico-químicos e bacteriológicos foram definidos três tipos de indicadores de contaminação: indicativo de enriquecimento orgânico, indicativo de contaminação fecal e indicativo de contaminação por substâncias tóxicas. Cada um dos indicadores é composto por parâmetros pré-definidos:

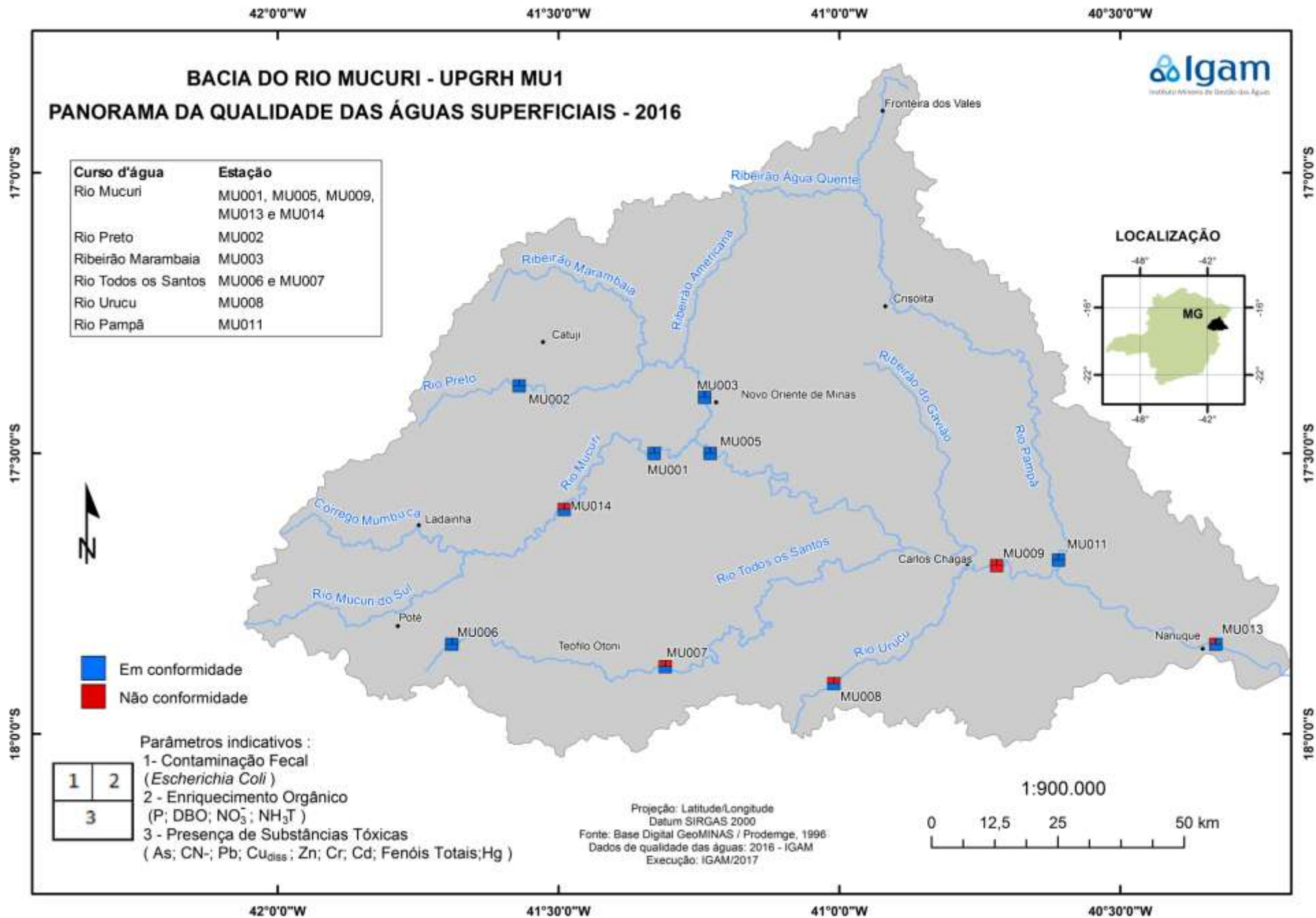
- Indicativo de enriquecimento orgânico: Fósforo total, Demanda Bioquímica de Oxigênio (DBO), Nitrato e Nitrogênio amoniacal total;
- Indicativo de contaminação fecal: Escherichia Coli;
- Indicativo de contaminação por substâncias tóxicas: Arsênio total, Cianeto livre, Chumbo total, Cobre dissolvido, Zinco total, Cromo total, Cádmio total, Mercúrio e Fenóis totais.

Para realizar a análise dos três tipos de indicadores foi avaliada, primeiramente, a conformidade dos parâmetros em cada estação de monitoramento nas quatro medições realizadas na UPGRH MU1 em 2016. Dessa forma, os resultados analíticos

referentes aos parâmetros monitorados nas águas superficiais, citados acima, foram confrontados com os limites definidos na Deliberação Normativa Conjunta COPAM/CERH-MG nº 01/2008 de acordo com as respectivas classes de enquadramento.

O mapa abaixo apresenta estações da bacia do Rio Mucuri (MU1), onde cada estação de monitoramento foi avaliada segundo esses três indicativos. Considerou-se que se em pelo menos uma medição de um determinado parâmetro estivesse em desacordo com os limites da legislação, aquele parâmetro seria considerado em desconformidade no ano de 2016. A pior situação identificada no conjunto total dos resultados dos parâmetros define a situação do indicativo do período em consideração.

A coloração vermelha, no local selecionado para a representação do indicativo (1, 2 ou 3, de acordo com a legenda no mapa), indica que houve desconformidade para algum dos parâmetros avaliados e a azul indica que todos os parâmetros avaliados estiveram em conformidade.



Considerando-se apenas os três grupos de parâmetros apresentados no mapa, na Tabela 1 são listados aqueles que não atenderam ao limite estabelecido para a classe de enquadramento nas estações de amostragem da UPGRH MU1 em 2016.

Tabela 1: Parâmetros que não atenderam ao limite estabelecido na legislação nas estações de amostragem da UPGRH MU1 no ano de 2016.

Curso D'água	Estação	Classe de Enquadramento	Parâmetros em desconformidade
Rio Mucuri	MU009	Classe 2	Cobre dissolvido, Escherichia coli , Fósforo total
Rio Mucuri	MU013	Classe 2	Escherichia coli
Rio Mucuri	MU014	Classe 2	Escherichia coli , Fósforo total
Rio Todos os Santos	MU007	Classe 2	Demanda Bioquímica de Oxigênio, Escherichia coli , Fósforo total
Rio Urucu	MU008	Classe 2	Escherichia coli , Fósforo total

***Vermelho:** parâmetros que excederam o limite estabelecido para a classe de enquadramento em 100% ou mais

Causas e soluções

Os resultados verificados estão associados aos lançamentos de esgotos sanitários, sobretudo dos municípios de Carlos Chagas, Nanuque e Teófilo Otoni, e pelas atividades agrossilvipastoris. A qualidade das águas pode ser agravada também pelas atividades industriais desenvolvidas principalmente em Teófilo Otoni, tais como, abatedouros e laticínios. Além disso, as cargas difusas, os processos erosivos e assoreamento também contribuem para impactar a qualidade das águas. Dessa forma, para que as águas sejam devolvidas às suas adequadas condições de qualidade, são necessários investimento em saneamento básico, melhoria na eficiência do tratamento dos efluentes industriais, manejo adequado do solo, preservação da vegetação marginal e ações de educação ambiental.