

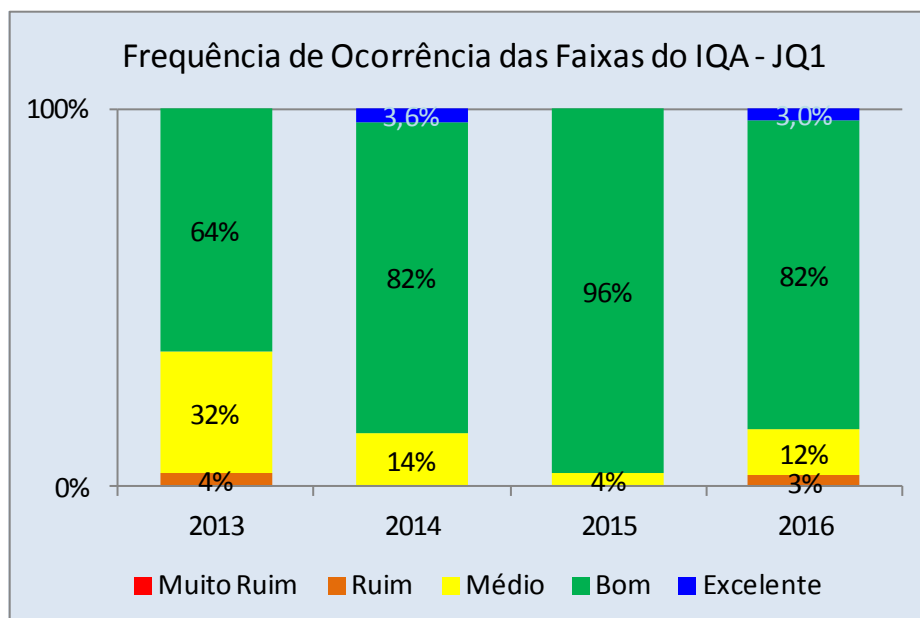
UPGRH JQ1

A UPGRH JQ1 está inserida na bacia hidrográfica do rio Jequitinhonha e abrange 26 municípios. A rede de monitoramento da qualidade das águas, na região, é composta por nove pontos de coletas. Nas amostras, coletadas e analisadas trimestralmente foram avaliados cerca de 50 parâmetros. Neste boletim, serão apresentadas as distribuições percentuais das faixas do Índice de Qualidade das Águas considerando os resultados dos quatro últimos anos e o Mapa de atendimento aos padrões legais em 2016 considerando a combinação de três grupos de parâmetros: Indicativos de enriquecimento orgânico, Indicativo de contaminação fecal e Indicativos de contaminação por substâncias tóxicas. Consideraram-se os limites estabelecidos na Deliberação Normativa Conjunta COPAM / CERH n° 01/2008.

Índice de Qualidade da Água em 2016

Na Figura 1 é apresentada a distribuição percentual das categorias do IQA para os anos de 2013 a 2016. De maneira geral a qualidade das águas na sub-bacia do Alto Jequitinhonha apresentou piora em relação ao ano de 2015, em função da redução da frequência de ocorrência de águas nas melhores faixas. Ressalta-se que a ocorrência da qualidade muito ruim não foi observada desde 2013.

Figura 1: Distribuição percentual das faixas do IQA na UPGRH JQ1 para os anos de 2013 a 2016



Comparando-se as médias anuais, observa-se que não houve alteração do IQA nas estações de qualidade entre 2015 e 2016. As piores condições, representadas pela qualidade ruim, ocorreram em pelo menos uma campanha amostral no Rio Jequitinhonha a jusante da confluência com o rio Itacambirucu (JE007). A qualidade excelente foi encontrada no Rio Jequitinhonha próximo a localidade de Caçaratiba (JE005).

Panorama da Qualidade da Água em 2016 na UPGRH JQ1

Para a avaliação dos parâmetros físico-químicos e bacteriológicos foram definidos três tipos de indicativos de contaminação: indicativo de enriquecimento orgânico, indicativo de contaminação fecal e indicativo de contaminação por substâncias tóxicas. Cada um dos indicativos é composto por parâmetros pré-definidos:

- Indicativo de enriquecimento orgânico: Fósforo total, Demanda Bioquímica de Oxigênio (DBO), Nitrato e Nitrogênio amoniacal total;
- Indicativo de contaminação fecal: Escherichia Coli;
- Indicativo de contaminação por substâncias tóxicas: Arsênio total, Cianeto livre, Chumbo total, Cobre dissolvido, Zinco total, Cromo total, Cádmio total, Mercúrio e Fenóis totais.

Para realizar a análise dos três tipos de indicativos foi avaliada, primeiramente, a conformidade dos parâmetros em cada estação de monitoramento nas quatro medições realizadas na UPGRH JQ1 em 2016. Dessa forma, os resultados analíticos referentes aos parâmetros monitorados nas águas superficiais, citados acima, foram confrontados com os limites definidos na Deliberação Normativa Conjunta COPAM/CERH nº 01/2008 de acordo com as respectivas classes de enquadramento.

O mapa abaixo apresenta estações da bacia do Alto Jequitinhonha (JQ1), onde cada estação de monitoramento foi avaliada segundo esses três indicativos. Considerou-se que se em pelo menos uma medição de um determinado parâmetro estivesse em desacordo com os limites da legislação, aquele parâmetro seria considerado em desconformidade no ano de 2016. A pior situação identificada no conjunto total dos resultados dos parâmetros define a situação do indicativo do período em consideração.

A coloração vermelha, no local selecionado para a representação do indicativo (1, 2 ou 3, de acordo com a legenda no mapa), indica que houve desconformidade para algum dos parâmetros avaliados e a azul indica que todos os parâmetros avaliados estiveram em conformidade.

44°0'0"W

43°30'0"W

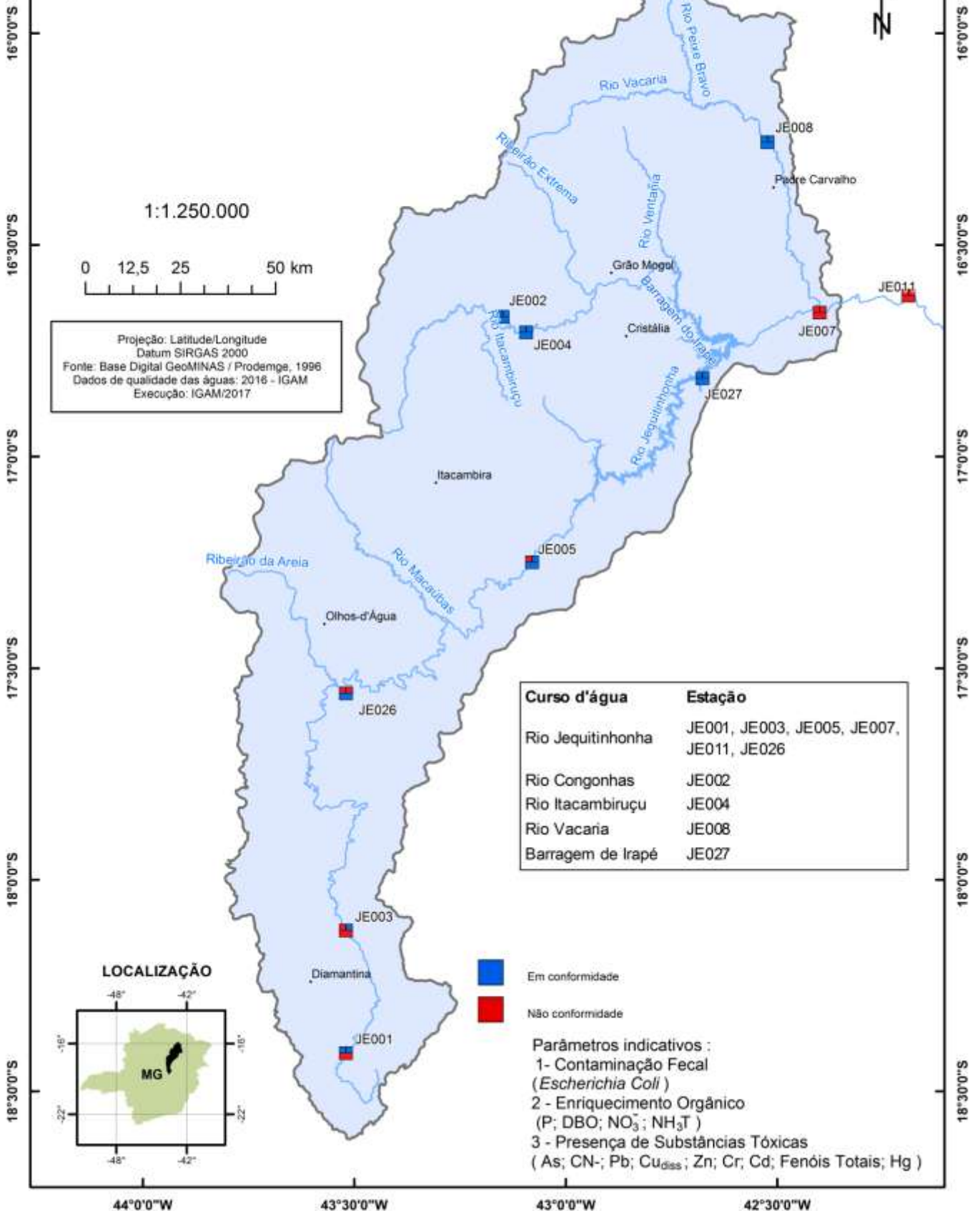
43°0'0"W

42°30'0"W



ALTO RIO JEQUITINHONHA - UPGRH JQ1

PANORAMA DA QUALIDADE DAS ÁGUAS SUPERFICIAIS - 2016



Considerando-se apenas os três grupos de parâmetros apresentados no mapa, na Tabela 1 são listados aqueles que não atenderam ao limite estabelecido para a classe de enquadramento nas estações de amostragem da UPGRH JQ1 em 2016.

Tabela 1: Parâmetros que não atenderam ao limite estabelecido na legislação nas estações de amostragem da UPGRH JQ1 no ano de 2016.

<i>Curso D'água</i>	<i>Estação</i>	<i>Classe de Enquadramento</i>	<i>Parâmetros em desconformidade</i>
Rio Jequitinhonha	JE001	Classe 2	Cobre dissolvido
Rio Jequitinhonha	JE003	Classe 2	<i>Escherichia coli</i> , Zinco total
Rio Jequitinhonha	JE005	Classe 2	<i>Escherichia coli</i>
Rio Jequitinhonha	JE007	Classe 2	Chumbo total, <i>Escherichia coli</i> , Fósforo total
Rio Jequitinhonha	JE026	Classe 2	<i>Escherichia coli</i> , Fósforo total

**Vermelho: parâmetros que excederam o limite estabelecido para a classe de enquadramento em 100% ou mais*

Causas e soluções

Os resultados verificados estão associados às atividades de pecuária, silvicultura e aos lançamentos de esgotos sanitários da região. Além disso, as cargas difusas, os processos erosivos e assoreamento também contribuem para impactar a qualidade das águas. Dessa forma, para que as águas sejam devolvidas às suas adequadas condições de qualidade, são necessários investimento em saneamento básico, manejo adequado do solo, preservação da vegetação marginal e ações de educação ambiental.