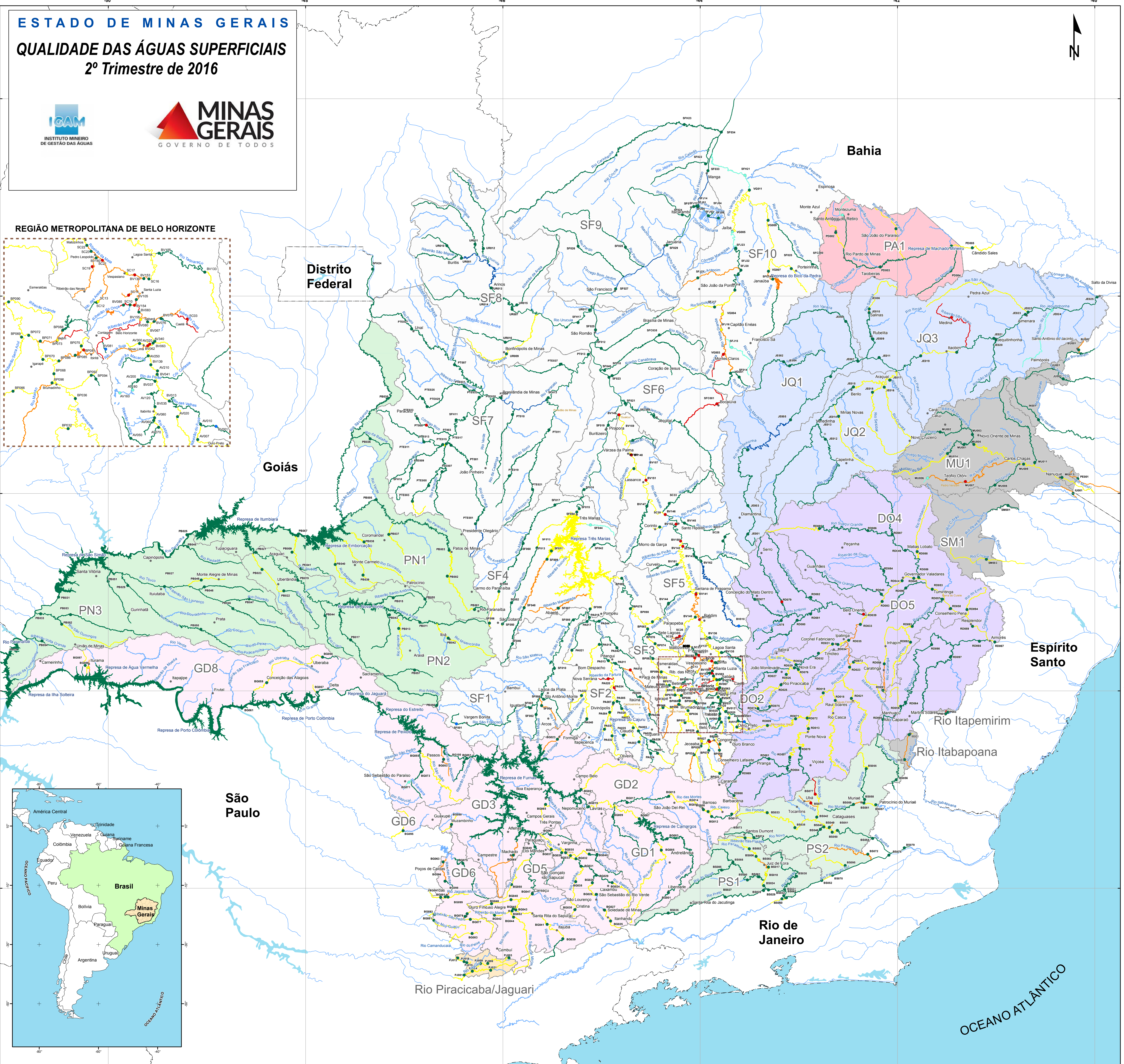
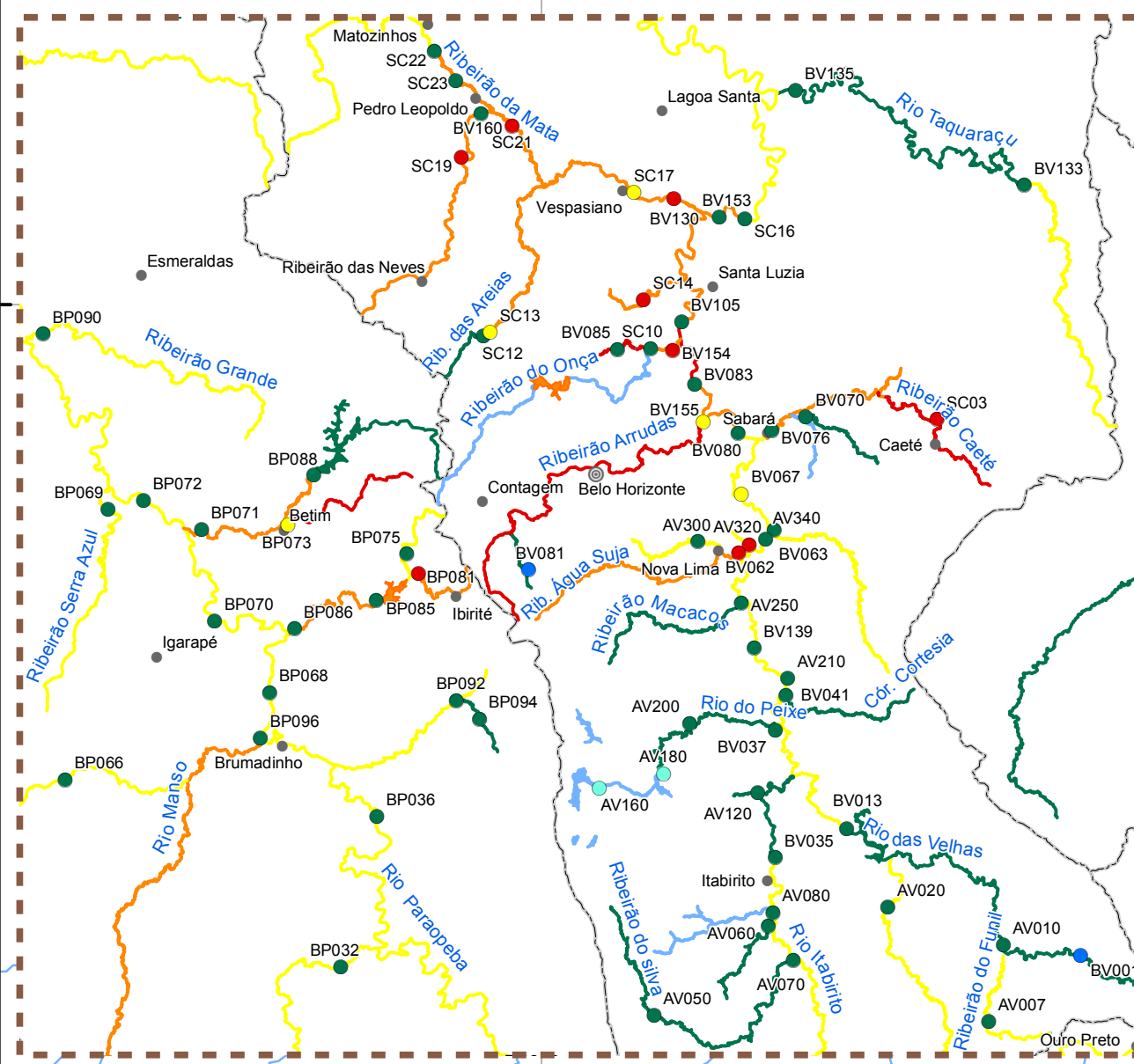


# ESTADO DE MINAS GERAIS

## QUALIDADE DAS ÁGUAS SUPERFICIAIS 2º Trimestre de 2016



### REGIÃO METROPOLITANA DE BELO HORIZONTE



CODIGO	DESCRIÇÃO	DESCRIÇÃO	DESCRIÇÃO
0001	Rio São Francisco	0001	Rio São Francisco
0002	Rio Jequitinhonha	0002	Rio Jequitinhonha
0003	Rio Doce	0003	Rio Doce
0004	Rio Grande	0004	Rio Grande
0005	Rio Paranaíba	0005	Rio Paranaíba
0006	Rio Paraíba do Sul	0006	Rio Paraíba do Sul
0007	Rio Pardo	0007	Rio Pardo
0008	Rio Piracicaba/Jaguari	0008	Rio Piracicaba/Jaguari
0009	Bacias do Leste	0009	Bacias do Leste

**PROJETO "ÁGUAS DE MINAS"**

O Projeto "Águas de Minas" foi implementado com o propósito de dotar o Sistema Estadual de Meio Ambiente e Recursos Hídricos - SISEMA de informações sobre a qualidade das águas para subsidiar a definição de políticas regionais e setoriais para a preservação e melhoria das condições ambientais do Estado de Minas Gerais. Sua condução é de responsabilidade do Instituto Mineiro de Gestão das Águas - IGAM com recursos do Fundo de Recuperação, Proteção e Desenvolvimento Sustentável das Bacias Hidrográficas do Estado de Minas Gerais - FIDRO.

A Rede Básica de monitoramento é constituída por 553 pontos de amostragem, abrangendo as oito principais bacias hidrográficas do Estado de Minas Gerais, totalizando uma densidade de rede de monitoramento de 0,94 estações para cada 1000 km<sup>2</sup>. Os serviços de coleta e análises laboratoriais são contratados junto ao SENACITEC. Os indicadores de situação ambiental adotados são o Índice de Qualidade da Água - IQA e o Contaminação por Tóxicos - CT. O IQA foi desenvolvido pela National Sanitation Foundation - USA e adaptado pelo CETEC. No seu cálculo são considerados os seguintes parâmetros: oxigênio dissolvido, Escherichia coli, pH, demanda bioquímica de oxigênio, nitrito, íons totais, temperatura da água, turbidez e sólidos totais, gerando um índice com valores na faixa de 0 a 100, que correspondem aos níveis de qualidade indicados na legenda. Assim definido, o IQA reflete a contaminação por efluentes sanitários, materiais orgânicos, nutrientes e sólidos.

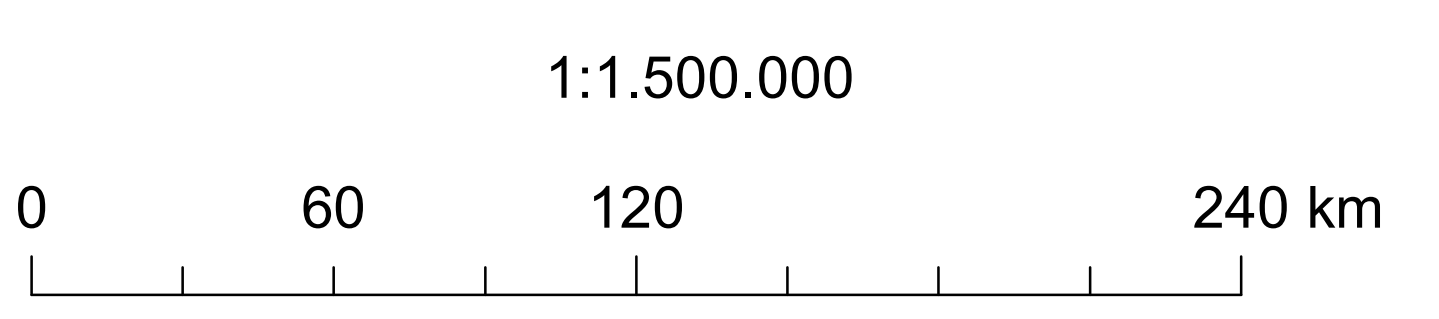
A Contaminação por Tóxicos é avaliada considerando-se os seguintes componentes: nitrogênio amoniacal total, arsênio, bário, cádmio, chumbo, cianetos, cobre, cromo, fênóis totais, mercúrio, nítrito, nítrato e zinco. Em função das concentrações observadas a contaminação é caracterizada como Baixa, Média ou Alta. A denominação Baixa refere-se a ocorrência de concentrações iguais ou inferiores a 20% do limite da classe de enquadramento do trecho do corpo de água na respectiva estação de amostragem, conforme padrões definidos pela Deliberação Normativa Conjunta COPAM / CERH N° 01/2008. A contaminação Média refere-se a faixa de concentrações entre 20% e 100% do limite mencionado, enquanto que a Alta é superior a 100% do mesmo.

As campanhas de amostragem são trimestrais para a maioria das estações de monitoramento, com um total anual de 4 campanhas por estação de monitoramento. Nos períodos críticos de fluxo das águas, cheias e estiagem, são avaliadas, por estação de coleta, 50 parâmetros físico-químicos e bacteriológicos. Nas campanhas intermediárias são pesquisados 13 parâmetros genéricos, além dos parâmetros específicos, definidos com base no conhecimento a situação de qualidade de água e das atividades econômicas desenvolvidas na área de contribuição direta de cada estação.

Este Mapa foi produzido a partir dos resultados das campanhas de amostragem realizadas no segundo trimestre de 2016.

As faixas de qualidade apresentadas referem-se aos resultados trimestrais do IQA da estação, projetado em seu trecho a montante, enquanto a CT representa a pior condição identificada no trimestre cada estação.

ÍNDICE DE QUALIDADE DA ÁGUA		CONTAMINAÇÃO POR TÓXICOS		BACIAS FEDERAIS	
	Sem Estação de Amostragem		Baixa		Rio São Francisco
	Excelente 90 < IQA ≤ 100		Média		Rio Jequitinhonha
	Bom 70 < IQA ≤ 90		Alta		Rio Doce
	Médio 50 < IQA ≤ 70		Classe Especial		Rio Grande
	Ruim 25 < IQA ≤ 50		Coleta não realizada		Rio Paranaíba
	Muito Ruim 00 < IQA ≤ 25		Coleta Não Realizada		Rio Paraíba do Sul
	Coleta Não Realizada				Rio Pardo
					Rio Piracicaba/Jaguari
					Bacias do Leste



1:1.500.000

Projeção: Sistema de Coordenadas Geodésicas Datum SIRGAS 2000

Fonte: Base Digital GeoMINAS / Prodemge, 1996

Monitoramento da Qualidade das Águas - IGAM, 2016

Área Estadual e de Coleta da rede calculadas em Equal Area Albers Projection sobre IBGE 2005.

Elaboração: Gerência de Monitoramento da Qualidade das Águas (GEMOQ) / IGAM